

الجمهورية الجزائرية الديمقراطية الشعبية

وزارة التعليم العالي والبحث العلمي

جامعة غرداية



كلية الآداب و اللغات

قسم اللغة و الأدب العربي

مذكرة بعنوان:

دور التعبير الشفوي في تنمية الكفاية اللغوية لدى تلاميذ

الأولى ابتدائي - أنموذجا -

مذكرة مقدمة لاستكمال متطلبات شهادة الماستر في اللغة و الأدب العربي

تخصص: لسانيات عربية

إعداد الطالبة: إشـــــراف:

بشرى بوعامرد. محمد جقاوة ✓

لجنة المناقشة

الصفة	الجامعة	الأستاذ
رئيسا	غرداية	أ.د. عائشة برارات
مشرفا	غرداية	د. محمد جقاوة
مناقشا	غرداية	د. عبد السلام محرز

السنة الجامعية

1443 هـ - 1444 هـ / 2022 م - 2023 م

بِسْمِ اللَّهِ الرَّحْمَنِ الرَّحِيمِ
مَنْ عَمِلَ صَالِحًا مِمَّا كَسَبَ
سُجِّدْنَا لَهُ سَائِدًا فَاعْبُدْهُ
وَمَا يُشْرِكُ بِهِ شَيْئًا
وَمَنْ كَفَرَ بَعْدَ ذَلِكَ مِنْكُمْ
سُجِّدْنَا لَهُ سَائِدًا فَاعْبُدْهُ
وَمَا يُشْرِكُ بِهِ شَيْئًا

سنة ١٤٢٠ هـ

شكر وفضل

اللهم لك الحمد حمدا مباركا فيه، ملء السموات وملء الأرض وملء ما
شئت من شيء بعد، أهل الثناء والمجد، أحق ما قال العبد وكلنا لك عبد،
أشكرك ربي على نعمك التي لا تعد، وآلائك التي لا تحد، أحمدك ربي
وأشكرك أن يسّرت لي إتمام هذا البحث على الوجه الذي أرجو أن ترضى
به عني.

وإيماننا مني بمبدأ أنه لا يشكر الله من لا يشكر الناس ، فإنّي أتوجّه بالشكر
الجزيل إلى أستاذي الفاضل المشرف على البحث

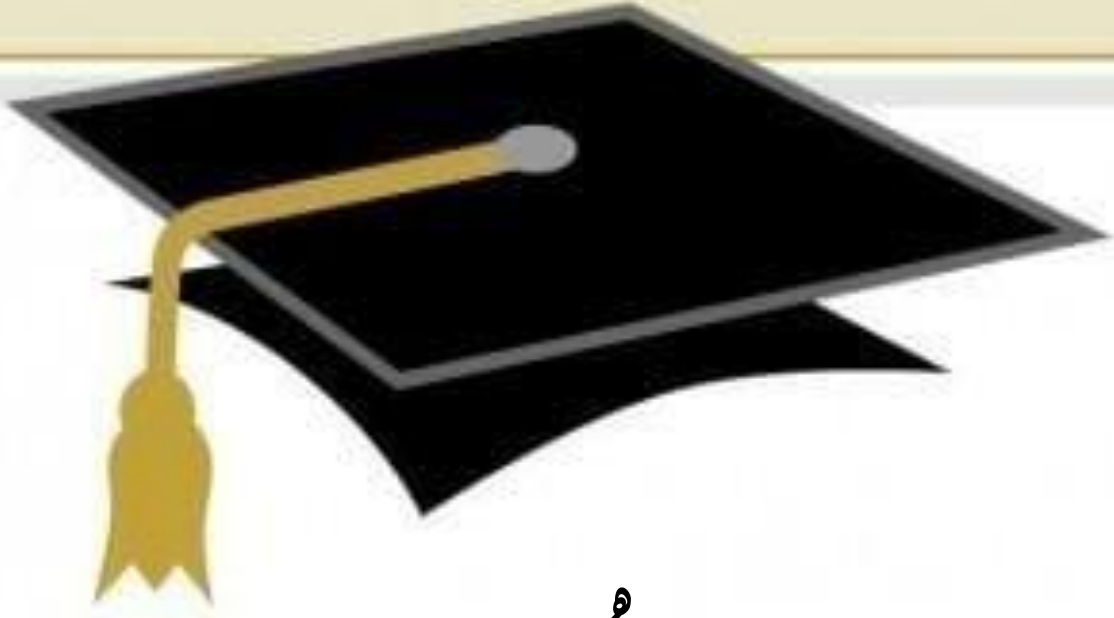
الدكتور جقاوة محمد

الذي ساعدني كثيرا في مسيرتي لإنجاز هذا البحث وكان له دورا عظيما من
خلال تعليماته ونقده البناء ودعمه الأكاديمي فله مني وافر الامتنان.

كما أتقدّم بالشكر لقسم اللغة والأدب العربي إدارة وأساتذة.

بشرى بوعامر





إهداء

إهداء

بعد مسيرة ودراسية دامت سنوات حملت في طياتها الكثير من الصعوبات والمشقة، ها أنا اليوم أرفع قبعتي بكل فخر فإلهمك اللهم
حتى ترضى، ولك الحمد إذا رضيت، ولك الحمد بعد الرضا، أن وفقني لإتمام هذا العمل وتحقيق حلمي أهدي ثمرة جهدي لي:
من شرفني وحملت اسمه أبي الغالي يا من افتقدت منذ الضغراب من يرعش قلبي لذكرك يا من أودعتني الله، كم تمنيت أن تكون
حاضر اليوم لتري ثمارا قد حان قطافها بعد طول انتظار، سنبقى كما نكن نجوما أهتدي بها اليوم والغد ولي الأبد والدي العزيز رحمك الله
وأسكنك فسيح جناته.

لي ملاكي في الحياة، لي معنى الحب والحنان، لي بسملة حياة وسر الوجود لي من كان وحاذاها سر نجاحي وحنانها بلسم جراحي لي وخلي

لجبايب وهي الغالية مشحما الله، بالصحوة والعافية.

لي سندي والكنف الذي أستند عليه أخواني

لي أجمد صدفة من ألف اختيار صدقتي "إسلام"

لي صدقة العمر والمواقف "نور"

بشرى بوعامر



ملخص:

يُعدُّ التعبير الشفوي من أبرز النشاطات التعليمية في المنظومة التربوية الجزائرية، فهو يمثّل الحجر الأساس الذي يبنى عليه التلميذ مكتسباته وتواصله مع محيطه، فهو يستند إلى عدّة استراتيجيات تعتبر اللبنة الأولى لتهيئة التلميذ في هذه المرحلة للتجاوب مع مختلف العمليات التعليمية التعلّميّة ومن بين هذه الاستراتيجيات نجد: (الإصغاء – الاستيعاب – محاولة محاكاة ما سمعه وما فهمه باستعمال التعبير الشفوي).

فالهدف المنشود من تعليم نشاط التعبير الشفوي والحرص هو عليه تمكين التلميذ من التعبير عن أفكاره ومشاعره وميولاته، حصد أكبر قدر من الكلمات فيقوى لديه الرصيد اللغوي وبذلك سهولة التعبير، التغلب على الخوف والخجل اللذين يسيطران على معظم التلاميذ في المرحلة الابتدائية وبهذا زيادة ثقته بنفسه وبالتالي تحطّي أغلب الصعوبات المحتملة وجني كفاية لغوية بامتياز، وقد تتبعنا المنهج الوصفي في دراستنا لهذا الموضوع.

الكلمات المفتاحية: التعبير الشفوي – الكفاءة اللغوية – المرحلة الابتدائية – التعليم – التعلّم – المعلّم – التلميذ.

summary:

Oral expression is one of the most prominent educational activities in the Algerian educational system. It represents the cornerstone upon which the student builds his acquisitions and communication with his surroundings. It is based on several strategies that are considered the first building blocks for preparing the student at this stage to respond to various educational and learning processes. Among these strategies we find) Listening, comprehending, trying to imitate what he heard and what he understood using oral expression(.....

The desired goal of teaching the activity of oral expression and ensuring it is to enable the student to express his thoughts, feelings, and inclinations, to acquire the largest possible amount of words, thus strengthening his linguistic repertoire and thus ease of expression, to overcome the fear and shyness that dominate most students in the primary stage, and thus to increase his self-confidence and thus to overcome... Most of the potential difficulties are national, linguistic competence par excellence.

Keywords: oral expression - linguistic proficiency - primary stage - education - learning - teacher - student

مقدمة

بسم الله الرحمن الرحيم

الحمد لله رب العالمين ، خلق الإنسان علمه البيان ، نزل القرآن بلسان عربي مبين ، والصلاة والسلام على سيد ولد آدم محمد بن عبد الله خاتم الأنبياء والمرسلين ، وعلى آله وصحابه أجمعين .

أمّا بعد:

إنّ اللغة العربية هي اللغة التي نزل بها خير كتاب في العالمين ، إنّه القرآن الكريم ، قال تعالى : ﴿ إِنَّا أَنْزَلْنَاهُ قُرْآنًا عَرَبِيًّا لَعَلَّكُمْ تَعْقِلُونَ ﴾ [يوسف : 2] وقد اهتمّت العرب قديماً باللغة العربية وكانت مصدراً لفخرهم واعتزازهم بعروبتهم ، فكانوا يحرصون أشدّ الحرص على العناية بها بل أكثر من ذلك فقد كانوا يقيمون الولائم عندما ينبغ فيهم شاعر وهذا تعظيماً منهم للعربية فيرسلون أولادهم للبوادي لتعلم العربية الفصحى من العرب الخُلص الأقباح .

إنّ تعلم العربية وتعليمها من أهم القضايا التي حرص عليها الدين الإسلامي فهي المشكاة التي بواسطتها تُفهم الشرائع الإسلامية ، بل الأكثر من ذلك فهم القرآن الكريم والوصول إلى كنهه لا يكون إلا إذا غاص المرء في بحار هذه اللغة العظيمة ، فأوّل سبب من أسباب وضع علم النحو كان لحماية القرآن من اللحن والتصحيف الذي وصل حدّ التحريف في الواقعة المشهورة لأبي الأسود الدؤلي مع الأعرابي الذي لحن في الآية فتغيّر معناها تماماً بجم لا يليق بالله ورسوله الكريم صلى الله عليه وسلم .

وقد ازدادت الحاجة لتعلم العربية قرناً بعد قرن وصولاً إلى عصرنا الحالي ، فبات تعلم العربية ضرورة من الضروريات ، في ظل انتشار العولمة باللغات الأجنبية هنا وجب علينا أن نُعيد ترسيخ ثقافة الهوية العربية الإسلامية في الجيل الصّاعد ، وهذا لا يحدث إلا بالحرص الشديد على الاهتمام بلغتنا تعلماً وتعليماً .

يعتبر تعليم اللغات وعلى رأسها اللغة العربية الفصحى من أهم العلوم التي تركز عليها كل الأمم ، حيث إنّ تعلّم لغة ما يركز على عدّة استراتيجيات لغوية ببناء وهي: إستراتيجية الاستماع - إستراتيجية القراءة - إستراتيجية التعبير الشفهي - إستراتيجية التعبير الكتابي.

ومن خلال هذه الإستراتيجيات فإنّ أولها بالاهتمام هي إستراتيجية التعبير الشفوي وذلك من خلال ثلاث مراحل على الترتيب وهي:

1/ مرحلة التعبير المقيدّ مثلا ملء الفراغات ، ترتيب جمل.... إلخ

2/ مرحلة التعبير الموجّه مثلا محاولة الإجابة عن أسئلة كل درس على حدى.

3/ مرحلة التعبير الحر وهو التعبير الكتابي فمن خلال المرحلتين السابقتين يكون التلميذ قد اكتسب بعضا من المفردات والتراكيب التي تؤهّله لكتابة فقرة مقبولة مبدئيا. وهذا وما قدّمناه مفضّلا وفق دراسة ميدانية في الفصل التطبيقي.

➤ دوافع اختيار الموضوع:

-الذاتية: * الميل الشخصي لنشاط التعبير سواء الشفوي أو الكتابي.

* الميل الشخصي لحقل التعليمية.

-الموضوعية: محاولة معالجة وحل إشكال الضعف القاعدي في التعبير الشفوي .

إشكالية الدراسة:

* إلى أيّ مدى يحقق تمكّن التلميذ من التعبير الشفوي في تنمية الكفاية اللغوية؟

* على اعتبار أنّ التعبير الشفوي أهمّ نشاط في المرحلة الابتدائية ، فكيف يمكننا تفسير الكم الهائل من

الأخطاء اللغوية التي لمناها لدى التلاميذ؟ وما هي أنجع الإستراتيجيات المتبعة لمعالجتها؟

➤ أهمية البحث:

تكمن أهمية موضوعنا في:

- * الوقوف على نقاط الضعف التي يعاني منها تلاميذ المرحلة الابتدائية وتحديدًا سنة أولى ابتدائي؟
- * تحديد أسباب انصراف تلاميذ المرحلة الابتدائية عن استعمال اللغة العربية الفصحى في تعاملاتهم وخطاباتهم على الأقل في المحيط المدرسي.

➤ أهداف البحث:

- * محاولة معرفة سبب الضعف في نشاط التعبير الشفوي تحديدًا لإيجاد الحلول المناسبة.
- * محاولة تعزيز أهمية التواصل الشفوي باللغة العربية الفصحى في مختلف النشاطات .
- * السعي لتطوير الملكة اللغوية لدى الطفل من مراحل مبكرة لتمكينه من التحكم القوي في اللغة وبذلك التغلب على الصعوبات التي يواجهها على صعيد النشاطين الشفوي أو الكتابي.
- * نشر ثقافة "تكلّم بالعربية الفصحى " ولا تخش من الخطأ ولا تحجل من ذلك.
- وقد اعتمدنا في بحثنا على الخطة الآتية:

مقدمة البحث ثمّ قسّمنا البحث إلى فصلين فصل نظري تم تقسيمه لثلاثة مباحث هي : المبحث الأول بعنوان تعريف التعبير الشفهي لغة واصطلاحاً ، يليه المبحث الثاني بعنوان أهداف التعبير الشفوي ووضعياته ، وأخيراً المبحث الثالث بعنوان طرق تدريسه وتقييمه.

ثمّ يأتي الفصل الثاني بعنوان دراسة ميدانية وحوى ما يلي: الإجراءات الميدانية للدراسة ، ثمّ الإستبيان ، ثمّ عرض وتحليل نتائج الإستبيان وأخيراً الخاتمة.

* واقتضت دراستنا أن نتبع المنهج الوصفي الآنّ العيّنة التي اخترناها وهي الإستبيان تقتضي أداة التحليل.

ومن بين الدراسات السابقة لنشاط التعبير الشفوي وهي كثيرة نذكر ما يلي :

*صعوبات تعلم التعبير الشفوي في السنة الثالثة ابتدائي ، مذكرة ماستر ، تخصص لسانيات تطبيقية ، إعداد الطالبة : الضاوية تواتي ، سنة 2018م / 2019م ، جامعة قاصدي مرباح -ورقلة-

في هذه الدراسة نوقشت اهم الصعوبات التي يعجز التلميذ عن اجتيازها خاصّة فيما يتعلّق بالرصيد اللغوي ، كما قدّمت عدّة استراتيجيات لتذليل مثل هذه الصعوبات .

*إستراتيجية تدريس نشاط التعبير الشفوي في المرحلة الابتدائية -دراسة تحليلية- السنة الثالثة ابتدائي أنموذجا ، مذكرة ماستر ، تخصص لسانيات تطبيقية وتعليمية اللغة العربية ، إعداد الطالبة: صويلح دلال ، سنة : 2018م/ 2019م ، جامعة 08 ماي 1945م -قلمة-

تمّ التركيز على التعبير الشفوي في هذه الدراسة ومختلف إستراتيجيات تدريسه والتحديات التي تواجه التلميذ والمعلّم.

*الصعوبات التعلمية (التعبير) الطور الابتدائي "أنموذجا" ، مذكرة ماستر ، تخصص تعليمية اللغات ، إعداد الطالبتين: زنقي وهيبه - سلمى لمياء ، سنة: 2017م/2018م ، جامعة أدرار.

في هذه الدراسة تمّ التطرق لمختلف الصعوبات التي تعترض التلميذ خاصّة في نشاط التعبير بشقيه الشفوي والكتابي ، ومحاولة تقديم بعض الآليات لتجاوز هذه الصعوبات.

لا يخلو أي بحث من صعوبات ومن بين هذه الصعوبات التي واجهتنا في بحثنا هذا صعوبة إقناع المعلمين للإجابة على الإستبيان .

صعوبة ضبط مَكَمَن الضعف تحديدا عند تلاميذ السنة أولى ابتدائي .

*وفي الأخير أحمد الله عزّ وجل أن نؤلني شرف إتمام بحثي هذا على الوجه الذي يرضيه عنيّ فله الحمد كفاء أياديهِ.

بشرى بوعامر

يوم: 2023/07/12م

الفصل الأول

ماهية التعبير الشفوي

❖ أولًا: لغة:

عبر الرؤيا تعبيراً وقد جاء هذا اللفظ في القرآن الكريم في قوله تعالى: ﴿إِنْ كُنْتُمْ لِلرُّؤْيَا تَعْبُرُونَ﴾ [يوسف : 43] وعبر عبارة فسرها وأخبر بم توصل إليه ، وأستعبره إياه أي سأله تعبيرها. ويقال : عبر عما في نفسه أي أفصح بم يجول في خاطره ويبينه ، والاسم العبرة والعبارة ، وعبر عن فلان أي تكلم وتحدث عنه ، واللسان يعبر عما في الضمير من الكلام.¹

أمّا كلمة "شفوي" مشتقة من الجذر "شفه" وشفه ، شافه ، مشافهة ، أي: خاطب متكلمًا معه ، والنسب إليها شفوي وشفهي ، ويقال : بنت الشفة وهي كناية عن الكلمة ، ويقال أيضا: لم ينبس ببنت شفة أي: لم تصدر عنه ولا كلمة واحدة.²

❖ ثانيًا: اصطلاحًا

¹ ينظر: ابن منظور : لسان العرب، المجلد8 ، مادة عبر ، ص 529 – 530.

² ينظر : نفسه ، ص530.

الفصل الأول : ماهية التعبير الشفوي

لا شك أنّ اللّغة هي الوسيلة المثلى للتعبير ، وغالبا ما تطلق كلمة "اللغة" على أمرين هما :

التعبير الصوتي أو الشفوي (الشفهي) وهو ما يعرف بالكلام .

والثاني التعبير القلمي التحريري وهو ما يطلق على الكتابة.

وكما هو شائع فإنّ الغاية من تعلّم اللغة هو الفهم والإفهام ، فهم ما يقال ويقرأ ، وإفهام ما يدور في النفس من خواطر وأفكار ، كلاما وكتابة.³

هناك الكثير من التعريفات للتعبير الشفوي نذكر بعضها منها:

عرّفه أبو جابر بقوله: " هو تلك الطريقة التي يصوغ بها الفرد أفكاره وأحاسيسه وحاجاته ، وما يطلب إليه صياغته بأسلوب صحيح في الشكل والمضمون".

وعرّفه أبو مغلي بقوله : " هو تدفق الكلام على لسان المتكلم أو الكاتب ، فيصوّر ما يحسّ به ، أو ما يفكر به ، أو ما يريد أن يسأل أو يستوضح عنه".

وعرّفه البجة بقوله: " هو امتلاك القدرة على نقل الفكرة أو الإحساس الذي يعتمد في الذهن ، أو الصدر إلى السامع ، وقد يتم ذلك شفويا أو كتابيا على وفق مقتضيات الحال.⁴

وبهذا نستطيع ان نقول أنّ التعبير الشفوي هو نقل العواطف والاعتقادات والاتجاهات ، والأفكار والأحداث للآخرين ، وهو مزيج من العناصر التالية التفكير بما يتضمنه من عمليات عقلية ، واللغة بوصفها للأفكار والمشاعر ، والصوت لحمل الكلمات والأفكار .

إنّ التعبير أهم فرع في اللغة العربية ، فإذا كانت المطالعة تزوّد القارئ بالمادة اللغوية والثقافية وإذا كانت النصوص منبعاً للثورة الأدبية ، وإذا كانت القواعد النحوية وسيلة لصون اللسان والقلم عن الخطأ ،

³ الصويكري محمد علي ، التعبير الشفوي (حقيقته ، واقعه ، أهدافه ، مهاراته ، طرق تدريسه وتقويمه) دار ومكتبة الكندي

للنشر والتوزيع ، عمان ، ط1 ، 1435هـ / 2014م ، ص12.

⁴ نفسه ، ص13.

الفصل الأول : ماهية التعبير الشفوي

وإذا كان الإملاء وسيلة لرسم الكلمات والحروف رسماً صحيحاً فإنّ التعبير غاية هذه الفروع مجتمعة وهو غاية تحقيق هذه الوسائل.⁵

والتعبير على الصعيد المدرسي نشاط لغوي مستمر فهو ليس مقرراً في درس التعبير ، بل إنّهُ يمتدّ إلى جميع فروع مادّة اللغة العربية داخل الصف أو خارجه ، وكذلك يمتدّ إلى المواد الدراسية الأخرى ، ففي فروع اللغة فإنّ إجابة الطالب عن الأسئلة في القراءة فرصة لممارسة التعبير ، وفي شرح الطالب بيتاً من الشعر تدريب على التعبير⁶ ، وفي إجابة الطالب عن أسئلة حول نصّ الإملاء يتحقق التعبير ، ومع ذلك فإنّ إجادة التعبير والمهارة فيه لا تتحقق إلاّ بالممارسة المستمرة والتدريب المتواصل.

ويجب ألاّ يتبادر إلى الدّهن أنّ التعبير يعني مجموعة من المهارات اللغوية التي يجب أن يتقنها الطالب ليعبّر بها عمّا في نفسه ، وإتّما التعبير زيادة على ذلك يعنى بالبعد المعرفي ، وهذا البعد يرتبط بتحصيل المعلومات والحقائق والأفكار والخبرات ولا يتم ذلك إلاّ بالقراءة المستمرة المتنوّعة الواعية ، أي أنّه يجب أن تسبق عملية القراءة كلّ عملية التعبير.

ومن خلال هذه التعريفات نستنتج: أنّ التعبير هو الإيضاح عن الأفكار أو المشاعر شفاهة بلغة عربية تناسب المستمعين، كما أنه وسيلة للتواصل والتفاهم بين الفرد وبقية أفراد المجتمع الذي يعيش فيه.

المبحث الثاني : أهدافه

⁵ ينظر : سعاد عبد الكريم الوائلي ، طرائق تدريس الأدب والبلاغة والتعبير (بين التنظير والتطبيق) دار الشروق للنشر والتوزيع ، عمان ، ط1 ، 2004م ، ص77.

⁶ ينظر : نفسه ، ص 77.

➤ أولاً : أهدافه:

إنّ التعبير الشفوي يعكس التلقائية والطلاقة من غير تكلف فالتعبير عن النفس مثلاً أمر ذاتي عند الطفل ، يحبّه ويميل إليه ، وعلى المعلم أن يشجّع عليه ويدفع التلامذة إلى الكلام والتعبير همّاً تجيش به أنفسهم من الطفولة وحتى يتم للطالب ذلك بصورة واضحة وطلاقة طبيعية.⁷

فالغاية من التعبير الشفوي هو أن يتكلم التلميذ كلاماً شفهيّاً متّصلاً له معنى ، فتكوين الجمل التي لا ارتباط بينها لا يمكن أن يُعدّ تعبيراً شفهيّاً ، ولا ريب فيما في التعبير الشفوي من صعوبة تتجلى في تلك العمليات العقلية المعقدة التي لا بد أن يتهيأ لها ذهن التلميذ من تفسير في المعنى ، اختيار للألفاظ والعبارات الملائمة ، والربط بين الجمل بعضها والبعض الآخر ، وتسلسل الأفكار وترتيبها ، كلّ ذلك مما يتطلب عناية خاصّة ويقظة تامّة من المعلم.⁸

ويمكن إجمال الأهداف المرجوة من وراء التعبير الشفوي فيمّ يأتي :

- ✓ التعبير عن أحاسيس الطالب وعواطفه ومشاهداته وأفكاره وتجاربه تعبيراً فصيحاً مشافهة.
- ✓ التمكن من التعبير في مواقف الحياة المختلفة
- ✓ التخلص من الخجل والتردد لدى الطالب.
- ✓ ربط حصّة التعبير الشفوي بفروع اللغة العربية وبقية المواد.⁹
- ✓ مداومة المناقشة والحوار بعد كلّ موقف قرائي شفوي ومساءلتهم في الأفكار والمعاني والأساليب والألفاظ.¹⁰

⁷ ينظر: سعدون محمود الساموك و هدى علي جواد الشمري، مناهج اللغة العربية وطرق تدريسها ، دار وائل للنشر ، عمان ، ط1، 2005م ، ص 236.

⁸ ينظر: محمد عطية الابراشي ، أحدث الطرق في التربية لتدريس اللغة العربية ، مطبعة النهضة ، مصر ، ط1، 1367هـ /1948م ، ص 144.

⁹ ينظر: زكريا إسماعيل ، طرق تدريس اللغة العربية ، دار المعارف ، الإسكندرية ، 1991م ، ص188.

¹⁰ ينظر : زكريا إسماعيل ، مرجع سابق ، ص189.

الفصل الأول : ماهية التعبير الشفوي

✓ تشجيع الطلبة والتلاميذ على حفظ الآيات القرآنية والأحاديث النبوية والقطع الشعرية فهي تكسبهم فصاحة في التعبير وقوة الحجّة.

✓ تطوير وعي الطفل بالكلمات الشفوية كوحدات لغوية .

✓ إثراء ثروته اللفظية والشفوية.

✓ تمكينه من تشكيل الجمل وتركيبها.

✓ تنمية قدرته على تنظيم الأفكار في وحدات لغوية.

✓ تحسين هجائه ونطقه.

✓ استخدامه للتعبير القصص المسلي.¹¹

وعندما ينمو الطفل أكثر فإنّ أهداف التعبير الشفوي تتغيّر لتصبح:

✓ تنمية آداب المحادثة .

✓ القدرة على أن يخطب ويتحدّث أمام زملائه وأمام جمع من النَّاس.

✓ القدرة على قصّ القصص والحكايات.

✓ القدرة على إعطاء التعليمات والتوجيهات.

✓ القدرة على مجالسة الناس ومناقشتهم.

✓ القدرة على عرض الأفكار بطريقة جيّدة.¹²

✓ تدريبهم على جودة النطق وتمثيل المعنى.

✓ تقوية ملاحظاتهم وتعويدهم على سرعة الإجابة وصوابها.¹³

¹¹ / محمد عطية الابراشي ، مرجع سابق ، ص 145.

¹² / سعدون محمود الساموك و هدى علي جواد الشمري ، مرجع سابق ، ص236.

¹³ / محمد عطية الابراشي ، مرجع سابق ، ص145.

الفصل الأول : ماهية التعبير الشفوي

ويمكننا تلخيص هذه النقاط في الجدول الآتي:

أ- فهم المنطوق:¹⁴

أهداف التعلم	الكفاءات
<ul style="list-style-type: none"> - يرد على ما يسمع بكيفية ملائمة. - يتفاعل مع ما يسمع لفظاً أو إيماً. - يعرف خصائص الكلام العربي من حيث أصواته وإيقاعه والتلفظ به ونغمه 	1/ أن يرد استجابة لمّ سمع.
<ul style="list-style-type: none"> - يفهم ما يسمع بصفة عامة. - يدرك المعنى الرئيسي لمّ يسمع من الكلام. - يدرك تماسك الكلام المسموع. - يقدر القيم التي تحملها التقاليد الشفوية - يستخلص جملة من المعلومات ممّا يسمع 	2/ أن يقدر على التمعن فيمّ يسمع بواسطة سند شفوي.
<ul style="list-style-type: none"> - يتعرّف من المتحدّث . - يدرك ما يترتب على التبادلات الكلامية 	3/ أن يقدر على تحليل معالم لوضعية تواصلية.
<ul style="list-style-type: none"> - يحسن الاستماع . - يدرك مقاصد المتحدّث. 	4/ أن يقدر على التريث لمّ يسمع فيعمل تفكيره ويستعد للردّ.

ب- تناول الكلمة:

أهداف التعلّم	الكفاءات
---------------	----------

¹⁴ اللجنة الوطنية للمناهج ، منهاج اللغة العربية للسنة أولى من التعليم الابتدائي ، الديوان الوطني للمطبوعات المدرسية ، الجزائر ، ص 10.

الفصل الأول : ماهية التعبير الشفوي

<ul style="list-style-type: none"> - يصوغ الكلام حسب وضعية التواصل. - يلعب دوره كطرف في التحدّث مع الغير. - يستعمل المستوى اللغوي الذي يناسب المخاطبين. - يخاطب غيره من أجل الاستعلام. - يربط الاتصال بالغير بواسطة الحديث والإشارة. - يدافع عن رأيه بواسطة الأمثلة والبراهين. 	<p>1/ أن يقدر على تبادل الأحاديث مع الغير.</p>
<ul style="list-style-type: none"> - يستعمل تراكيب اللغة الشفوية. - يفصل كلامه بوضوح. - يسرد المحفوظات بحسن أداء. - يكيّف حديثه وإيقاعه وأداءه وصوته مع العناصر المادية لوضعية التواصل. 	<p>2/ أن يكون حديثه مفهوماً.</p>
<ul style="list-style-type: none"> - يتناول الكلمة لتقديم نفسه وتقديم غيره. 	<p>3/ أن يقدر على التعبير عن ذاته.</p>
<ul style="list-style-type: none"> - يبلغ عن غيره المعلومات. - يخبر عن الوقائع والأحداث الحقيقية والخيالية مع مراعاة التسلسل الزمني. 	<p>4/ أن يقدر على نقل كلام غيره بكيفيات مختلفة.</p>

➤ ثانياً: وضعياته:

الوضعية: هي كلّ مشكلة تمثّل تحدياً بالنسبة للمتعلم وتمكّنه من الدخول في سيرورة تعليمية نشيطة وبنّاءة واستقبال معلومات وإيجاد قواعد للحلّ منتظمة ومعقولة تسمو بالمتعلم إلى مستوى معرفي أفضل.¹⁵

وقد اتفق البيداغوجيون على تقسيم حصص التعبير الشفوي إلى مرحلتين :

1/ المرحلة الأولى:

وتغطّي فترة التهيئة اللغوية التي تبدأ من الوحدة التعليمية الأولى إلى الوحدة التعليمية الرابعة ، وتهدف هذه الفترة إلى مساعدة المتعلم على الاندماج مع أقرانه والآخرين في البيئة الجديدة ، كما تسعى إلى تشجيعه على التعبير عن رغباته في الإلمام بـم يحيط به في البيئة المدرسية ، وجعله يمارس الألفاظ والتراكيب والمفاهيم اللغوية التي تتردّد في البيئة المدرسية ممارسة صحيحة.¹⁶

2/ المرحلة الثانية:

وتغطي بقية الوحدات التعليمية وتتمحور حول وسط المتعلم وحول القيم الأخلاقية التي تمكّنه من التعايش مع غيره في جو من التآخي والمحبة والتضامن والتعاون ، وعلى المعلم أن يستعين في تنشيط الحصص بمخطط نشاط التعلم بمراعاة التدرج في تقديم الدروس بأن ينطلق من السهل إلى الصّعب ومن البسيط إلى المعقد وفق ما تتحمّله عقول التلاميذ ، ويسمح به مستواهم المعرفي والوجداني والحسي والحركي.¹⁷

ومن الوضعيات التعليمية الشفوية لتلميذ سنة أولى ابتدائي نجد:

✓ تسمية الحروف الألفبائية بأسمائها.

¹⁵ / محمد جقاوة ، ميدان التعبير في بيداغوجيا الكفايات (أهدافه ، وضعياته ، طرائق تدريسه ، وسائله ، تقويمه) دار المجدد

للطباعة والنشر والتوزيع ، سطيف ، ص 51.

¹⁶ / ينظر : اللجنة الوطنية للمناهج ، مصدر سابق ، ص 14.

¹⁷ / نفسه ، ص 14.

الفصل الأول : ماهية التعبير الشفوي

- ✓ الاستماع إلى النصوص الشفوية المتنوعة.
- ✓ تعيين أسماء الموضحات المعبرة عن الأشخاص والحيوان والأشياء.
- ✓ التعبير شفهيًا عمّا تدل عليه الموضحات والرسومات.
- ✓ التمييز بين الأصوات المتجاورة في الحروف والكلمات.
- ✓ عدّ مقاطع الكلمات المسموعة.
- ✓ إعادة تركيب كلمة أو جملة انطلاقًا من المقاطع في وضعية العرض.
- ✓ تصحيح الكلمات التي ورد بها خطأ مقصود.
- ✓ طرح الأسئلة والإجابة عنها.
- ✓ المساهمة في الحوار.
- ✓ نقل الحديث عن غيره ، ونقل الأحداث التي يسمع عنها أو يشاهدها.
- ✓ حكاية القصص.
- ✓ استعمال كلمات جديدة .
- ✓ ذكر عنوان لقصة استمع إليها.
- ✓ استعمال المؤنث والمذكر عن دراية في كلامه.
- ✓ التمييز في كلامه بين المفرد والمثنى والجمع.¹⁸

المبحث الثالث: طرق التدريس والتقييم

➤ أولاً: طرق تدريسه

¹⁸/ ينظر: اللجنة الوطنية للمناهج ، مصدر سابق ، ص16.

1/ الطريقة التقليدية:

يعتمد على الثقافة التقليدية والتي تركز على إنتاج المعرفة يكون المعلّم خلالها ركنا أساسيا في العملية التعليمية ، أمّا التلميذ فيكتفي فقط بتلقي المعلومات دون أدنى جهد وهذا ما يعرف بالتلقين ، أي أنّ المادة تقدّم جاهزة للتلميذ الأمر الذي يجعل المعارف تراكمية تعرض عند الحاجة دون تجديد أو إبداع فكري.

وفيمّ يلي بيان ما يتعلق من واجبات تجاه أركان هذه الطريقة التقليدية¹⁹:

المادة	التلميذ	المعلّم
- يختار المعلّم موضوعات متنوعة لا تمس حياة التلميذ ولا واقعه ، وليست من تجارب شخصية.	- يعتمد على المعلّم بنسبة كبيرة. - يسمع أفكار المعلّم ثمّ يعيد نطقها .	- يقوم باختيار موضوع التعبير الشفوي. - يحدّد عناصره. - يكلف التلاميذ بتركيب العناصر المستنبطة مسبقا. - مناقشة أفكارهم.
- يتكلّم المعلّم حول الموضوع أو يكلف تلميذا لأداء المهمة.		

2/ الطريقة الحديثة (المقاربة بالكفاءات):

للطريقة في المجال البيداغوجي أي داخل القسم مدلولان اثنان لا بدّ أن نميّز بينهما :

¹⁹ ينظر: بوسعيد جميلة ، التعبير الشفهي والكتابي (أسسه وطرائق تدريسه) ، سيدي بلعباس ، المجلد 11 ، ص 264.

الفصل الأول : ماهية التعبير الشفوي

أ- نمط التواصل الصفي بين الأستاذ والمتعلّم.

ب- الترتيب المتبع لاكتشاف الحقيقة ونشرها (الخطوات المتبعة في تقديم الدرس)

نمط التواصل يجمع خبراء التربية على أنّ أنماط التواصل الصفي لا تعدو ثلاثة هي:

• الحوار.

• الإلقاء.

• الجمع بين الحوار والإلقاء.²⁰

وفيم يأتي جدول يبيّن ما يتعلّق من واجبات تجاه أركان هذه الطريقة الحديثة²¹:

المادة	التلميذ	المعلّم
- مادة كثيرة ومتنوعة بتنوع معارف وتجارب التلاميذ.	- يختار الموضوع المراد التعبير عنه. - نشيط يعتمد على نفسه في التفكير في حلّ المشكلات.	- يكتفي المعلّم وفق هذه الطريقة بدور المستمع أو القارئ. - يعمل على إثارة اهتمام التلميذ وتحفيزه على استثمار جهوده.
- بعد اختيار التلاميذ للمادة ، تقرأ معلومات في مصادرها ثمّ تجمع.	- يمارس البحث فعليا ويتقن إنجازها.	- يترك المعلّم للتلاميذ حرية المبادرة والإبداع، أو يقترح موضوعات من محيط التلميذ وبيئته الاجتماعية.
- يناقش التلاميذ الأفكار جماعة ثمّ يُقوّمون بعضهم البعض.	- يطالع ويبحث ويعتمد في إجاباته على خبراته وتجاربه الحياتية.	
- يقتصر دور المعلّم على تقويم ما توصل إليه التلاميذ بعد المناقشة ويأتي بعدها دور		

²⁰ / محمد جقاوة ، مرجع سابق ، ص 84.

²¹ / ينظر: بوسعيد جميلة ، مرجع سابق ، ص 265 - 266.

الفصل الأول : ماهية التعبير الشفوي

المتابعة وتصحيح الأخطاء.		- يفتح مجال المناقشة ويطرح الأسئلة المفتوحة للحوار. - يقوم الإنجاز شفهيًا وفق معايير توصل إليها التلاميذ.
--------------------------	--	---

وبعد هذا تأتي مرحلة التعبير الشفوي وفيها يقوم التلاميذ بعرض ما جمعوه من معلومات وأفكار تصب في الموضوع المختار ، وتبدأ المناقشة الجماعية ويكون النشاط جماعي بالاستماع والمحاوره والتزود بالآراء ، وفي هذه المرحلة لا يتدخل المعلم بصفة مباشرة حيث يكتفي بفتح المجال للنقاش وطرح التساؤلات لإثراء الموضوع وإعطاء حرية أكبر للتلاميذ حتى يكتسبوا طلاقة وقوة في الحجّة والدفاع عن الرأي بالإضافة إلى الفصاحة والتغلب على الخجل والانطواء.

➤ ثانياً: تقييمه:

الفصل الأول : ماهية التعبير الشفوي

التقويم في عمومه هو إصدار أحكام معيارية على جانب من جوانب العملية التعليمية / التعليمية ، بغرض تفسير النتائج والحكم عليها ، ومن ثمة اتخاذ القرارات المناسبة التي عادة ما تقتضي الاستمرار أو التعديل²².

يمكن أن نعرّف التقويم مرّة أخرى على أنّه مقارنة بين ما هو كائن في الواقع وما ينبغي أن يكون (المعيار) مع القدرة على تفسير وتبرير الفارق، هذا الفارق هو الذي يحدد الحكم (الرضى أو عدم الرضى) ثمّ القرار المناسب بعد ذلك (الاستمرار على النهج السابق أو التعديل فيه أو تغييره)

إنّ الفرق الجوهرى بين التقويم والتقييم هو أنّ هذا الأخير يكتفي فاعله بالمقارنة بين ما هو كائن وما ينبغي أن يكون مع وضع علامة تحدّد الفارق²³.

يعدّ التقويم ضروريا في العملية التعليمية التعليمية ، فبواسطته نضع أيدينا على الأعطاب والعوائق التي تحول دون نماء كفاية التواصل الشفهي ونقيس درجة تحققها لبلورتها ملكة خالصة عبر التحكم في النسق اللغوي بكلّ مهاراته.

وبصيغة تأكيدية يجعل محمّد فاتحي التدريس بالكفايات يفرض على المدرسين الانخراط في التقويم التكويني والتزود بمّ يتطلبه من أدوات وتقنيات ، إن على أساس التشخيص أو على مستوى دعم وتقوية مكتسبات المتعلّمين أو المتدربين بمّ يضمن لهم التحكم في المهارات²⁴.

فتقويم الكفايات يعني بالضرورة:

✓ تقويم اكتسابها من خلال الوقوف على أن تدرج التمكن هو سيرورة غير قابلة للتجزئة.

²² / محمد جقاوة ، مرجع سابق ، ص115.

²³ / نفسه ، ص116.

²⁴ / ينظر: محمد فاتحي ، تقييم الكفايات ، تق ومر: عبد الكريم غريب ، منشورات عالم التربية ، الدار البيضاء ، ط1، 2004م ، ص151.

✓ ادراج المهام والوضعيات في سياق.

معالجة التعثرات:

تعدّ المعالجة مرحلة أساس في البيداغوجيا فهي جهاز بيداغوجي يبنى على بيانات ومعلومات يستخرجها المصحح من منتج المتعلّم(ة) ليقتراح حلولاً قصد تجاوز الخلل الذي يعيق نماء الكفاية لدى المتعلّم (ة) أو مجموعة المتعلّمين²⁵.

وصيغ المعالجة متعدّدة فردية ومجموعاتيّة وجماعية ، كما يجدر التنويه إلى أنّ التصدي لكلّ أخطاء التلاميذ الشفوية دفعة واحدة أمر غير ممكن وعليه نتميّز بين نوعين من المعالجة:

❖ معالجة فورية آنية لخطأ المتعلّم(ة) إذ تستدرك الأخطاء العابرة والناجئة عن سهو أو تسرع وهي أخطاء ليست جوهرية لأنّها لا تؤثر على المعنى وعلى الفهم المطلوب وقد نجدّها في التواصل الشفوي للكبار قبل الصغار.

❖ معالجة مركزة دقيقة تنطلق من تشخيص دقيق للأخطاء يقوم به المعلّم بعد انتهاء الأنشطة التواصلية ، وعادة ما تكون أخطاء لها تأثير على نماء الكفاءة ، وتحتاج إلى إعداد قبلي²⁶.

²⁵/ عبد الرزاق المجدوب ، ديداكتيك التواصل (التعبير الشفهي باللغة العربية) ، جامعة القاضي عياض ، مراكش-المغرب-ص154.

²⁶/ ينظر: نفسه ، ص154.

الفصل الثاني

الدراسة الميدانية

أولاً: الإجراءات الميدانية للدراسة:

1/ المنهج المتبع: الوصفي اعتماداً على أدوات الإحصاء ، والتحليل.

2/ مجتمع الدراسة: تلاميذ مرحلة الابتدائي.

3/ عينة الدراسة: تمثلت في اختيار قسم سنة أولى ابتدائي.

4/ متغيرات الدراسة:

أ- المتغير المستقل: إستراتيجية معالجة حالات الضعف التي يعاني منها تلاميذ هذه المرحلة في نشاط التعبير الشفوي.

ب- المتغير التابع : التحصيل الدراسي في نشاط التعبير الشفوي (ذكور وإناث).

5/ مجالات الدراسة:

أ- المجال الزمني: السنة الدراسية 2022م – 2023م

ب- المجال المكاني: ابتدائية اتجاه طريق 2 / SP3 – واد نشو -

ت- المجال البشري: تمثل في 21 تلميذا وتلميذة من قسم سنة أولى ابتدائي – ابتدائية اتجاه

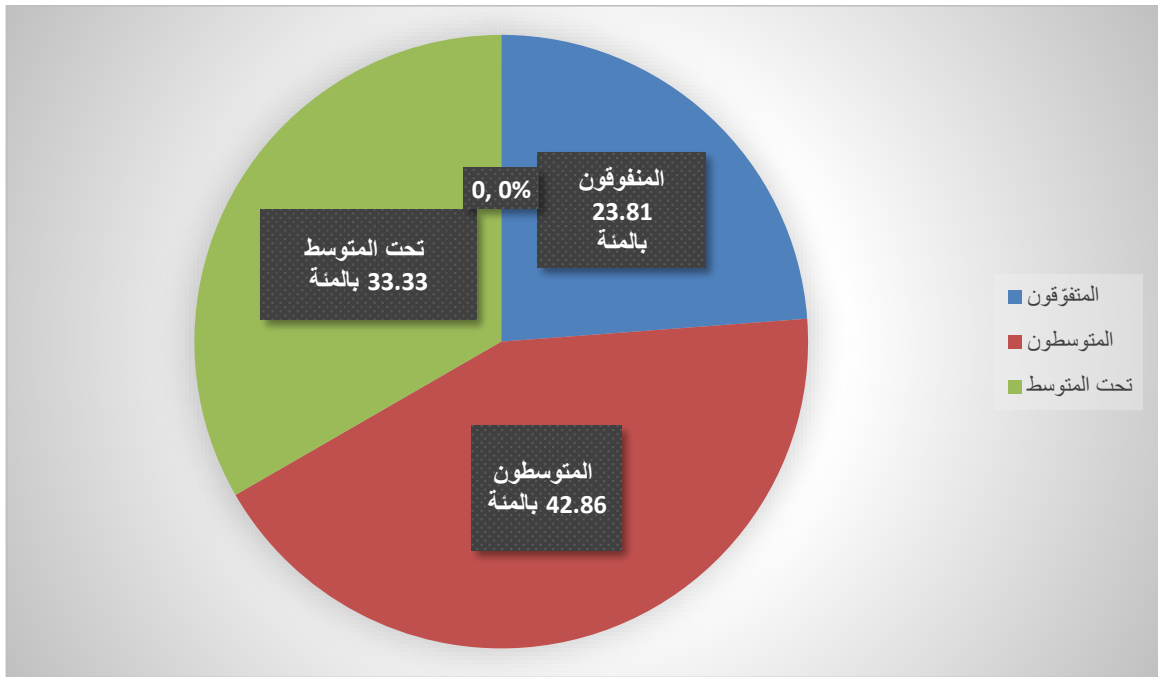
طريق 2 / SP3 – واد نشو – غارداية-

6/ أداة الدراسة:

الأداة المستعملة في دراستنا هي الإستبيان موجه لمعلمي قسم سنة أولى ابتدائي من مدارس متعددة في ولاية غارداية ، وذلك لقياس كفاءة التعبير الشفوي لدى تلاميذ هذه المرحلة.

مستوى تلاميذ سنة أولى ابتدائي في مادة اللغة العربية عموما

النسبة	العدد	التلاميذ
23.81 بالمئة	5	المتفوقون
42.86 بالمئة	9	المتوسطون
33.33 بالمئة	7	تحت المتوسط



التعليق:

من خلال الدائرة النسبية أعلاه تبين لنا أنّ نسبة التلاميذ ذوي المستوى المتوسط أعلى نسبة في مختلف نشاطات اللغة العربية وطبعا تتفاوت النسب من نشاط لآخر ، وبالرجوع لنسبة التلاميذ ذوي المستوى تحت المتوسط فإنّ النسبة ليست بالقليلة ، أما نسبة التلاميذ المتفوقون فهي نسبة حسنة مبدئيا وبالتخاذ بعض الأساليب والاستراتيجيات التعليمية فمن المتوقع ارتفاع نسبة المتفوقون إلى الضعف.

❖ أولاً: وصف حصّة التعبير الشفهي:

➤ الحصّة الأولى:

يعتبر التعبير الشفوي نشاطا يمارسه التلميذ مع بقية الأنشطة اللغوية الأخرى، فمثلا تقديم نصّ محوريّ هادف مرتبط بتنمية مهارات الاستماع والفهم وممارسة عملية التعلم الهادفة إلى التحكّم في فهم المنطوق من خلال: الفهم ، التواصل ، الاستنتاج ، وبواسطة أسئلة توجيهية ومناقشة بسيطة لمضمون النصّ يؤدّي إلى تفصيل أحداثه ، وهنا لاحظت أنّ المعلمة تناولت الموضوعات بوسائل مختلفة وعندما سألتها ما الهدف من هذا ؟

أجابت: لتجنب الرتابة ، والملل لدى التلاميذ خاصّة وأنّ معدّل تركيز الطفل في هذا السن يكون منخفضا بالإضافة إلى الحالات التي تعاني من فرط الحركة فالواجب على المعلم أن يتكيّف مع مختلف الحالات مراعيًا الفروق الفردية.

أنموذج لمذكرة نشاط التعبير الشفوي للسنة أولى ابتدائي:

رقم الحصة: 1

المقطع الثالث: الحي والقرية.

المدة: 45 دقيقة

الميدان: تعبير شفوي

الكفاءة الحتمية: يحاور ويناقش انطلاقاً من سندات مكتوبة أو مصورة

في وضعيات تواصلية دالة.

الكفاءة العرضية: يكتسب معطيات يوظفها في التعبير الكتابي.

يطرح أسئلة.

المواقف والقيم: الاحترام ، الصدق ، التعاون مع الغير ، المحبة.

مؤشرات الكفاءة	وضعيات وأنشطة التعلم	المدة	مراحل الحصة
يجيب عن الأسئلة.	طرح أسئلة تحفز المتعلمين للاهتمام بالموضوع. عما تحدّث الجدّ وحفيده؟ نلاحظ المشهد أو الصورة .	5 د	وضعية الانطلاق
يصف المشهد بجرية ينتج جملاً بسيطة مترجماً مضمون النص.	الوصف التلقائي للمشهد. دعوة المتعلمين لتأمل المشهد ومحاولة التوصل لتفاصيله. بمساعدة من المعلم من خلال أسئلة توجيهية بسيطة وفي مستواهم. ماذا ترى في الصورة ؟ من هؤلاء ؟ أين هم الآن ؟ من يصف لنا المكان ؟ ...	30 د	بناء التعلّمات

	<p>يتم تشجيع التعابير المستحسنة وتكرارها من طرف البقية وتدوينها على السبورة .</p> <p>تنظيم التعابير وبناء حوار: يقوم المعلم بتوجيه إجابات المتعلمين وبناء حوار حول مضمون المشهد ، كذلك مسرحة الأحداث وتقمّص أدوار الشخصيات.</p> <p>طرح مجموعة من الأسئلة : يمثل المشهد صورة للأطفال وهم يلعبون ، ماذا تفعل هذه البنت ؟ لماذا يجري هذا الطفل ؟ كيف تبدو القرية ؟ ماذا يوجد بالمزرعة ؟ هل الهواء ملوث ؟ ماذا عن المزارع ؟ تسجل الإجابات المستحسنة على السبورة.</p>	
<p>يربط بين الإجابات ويسرد نصًا قصيرا.</p>	<p>من خلال الإجابات المسجلة : نكون نصا قصيرا لمضمون المشهد بالتدرج مع الربط بينها وبمشاركة المتعلمين.</p> <p>القرية جميلة والحياة هادئة ، هواؤها نقيّ ، البيوت قليلة ومتفرقة ، المزارع واسعة ، لا يوجد بها ضجيج السيارات.</p>	<p>الاستثمار 10 د</p>

ثانيا :طريقة تسيير حصّة التعبير الشفوي:

1/ نشاط ألاحظ وأعبّر:

في هذه الحصّة يتم عرض مشهد أو صورة معبّرة مرتبطة غالبًا بمفهوم النَّص حيث يتمكن من خلاله المتعلّم عن طريق الملاحظة والتأمل من التعبير الشفهي حسب مستواه المعرفي القبلي ، إثراء للنص وتحكّمًا في توظيف مكتسباته اللّغوية وعكس أفكاره ، ويكم دور المعلّم هنا في التوجيه والتشجيع والمرافقة ، كما عليه أن يترك الحرية للتلاميذ للمحاولة وممارسة التعبير بإمكانياتهم اللغوية الخاصّة.

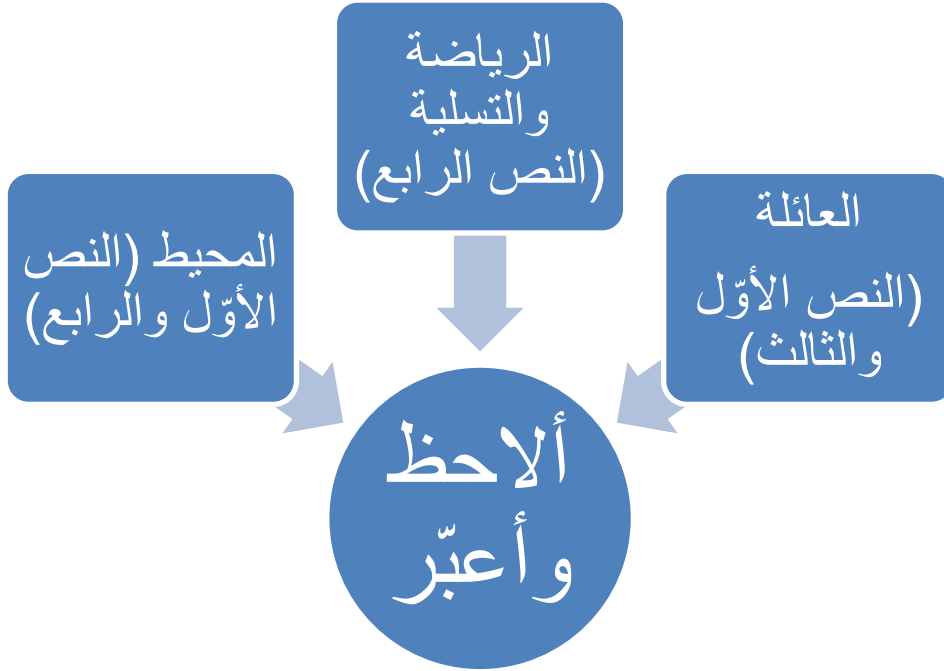
ما يجب مراعاته خلال الحصّة:

يعرض المعلّم المشهد وله الحرية في استنطاق المشهد وفهم المنطوق من خلال:

- ✓ إعطاء مساحة وقتية للمتعلم لاكتشاف فحوى المشهد.
- ✓ الجانب الفكري ، اللغوي، الملمحي (الإيحاء ، الإيماء)
- ✓ طرح أسئلة من انتاجه وترك الحرية لإجابات التلاميذ المختلفة وفق ما يقتضيه التدريس بالكفاءات.
- ✓ التدرج في تقريب مفهوم المشهد للتلاميذ.
- ✓ اكتشاف الجانب القيمي في المشهد ومناقشته.

وهذا الرسم التخطيطي يوضّح ما يتم التطرق إليه وفق نشاط ألاحظ وأعبّر من خلال الكتاب المدرسي للسنة أولى ابتدائي:

رسم تخطيطي للمحاور التي يتم التطرق فيها لنشاط ألاحظ وأعبّر



➤ الحصة الثانية:

2/ نشاط أكتشف:

من خلال هذا النشاط يكتشف التلميذ الحروف وطريقة نطقها الصحيح وفق التدريب على التقطيع الصوتي ، ثم طريقة كتابتها ، ثم اكتشاف الحرف داخل الكلمة ، كما يتعلم بعض الأنماط التركيبية والمفردات التي تخدم هذا الحقل ، حيث يركّز المعلم على إثراء الرصيد اللغوي عند التلميذ وتدريبه على استعمال هذا الرصيد سواءً من خلال صياغة جمل بعد تدريبهم عليها أو من خلال تقديم صور وربط الصورة بالكلمة المناسبة.

مثاله:

أكتشف الحرف²⁷:

مثاله:

غرس أحمد شجيرة ليمون

غرس

غـ

أكتشف الكلمات :

من خلال تقديم صور مكتوب تحتها كلمات من خلالها يحاول التلميذ اكتشاف الكلمة المناسبة للصورة .

أكتشف الجملة:²⁸

في غرفة الجلوس أريكة			
أريكة	الجلوس	غرفة	في

²⁷/ الكتاب المدرسي سنة أولى ابتدائي ، ص 86.

²⁸/ نفسه ، ص 18.

➤ الحصة الثالثة:

3/ نشاط أستعمل وأعبر:

وتندرج تحته ثلاثة أنشطة هي:

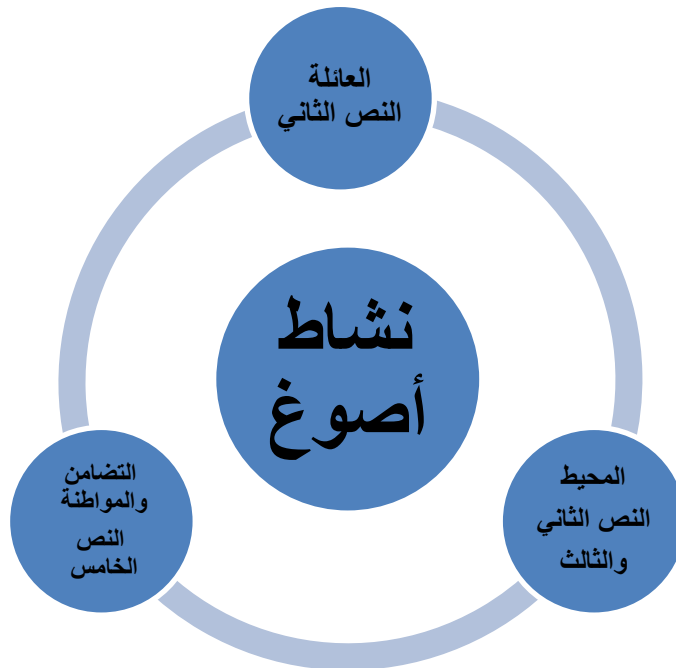
نشاط أصوغ - نشاط أتذكر - نشاط أركب.

أ- نشاط أصوغ:

يتكوّن من تعليمات واردة في الكتاب المدرسي للسنة الأولى ابتدائي من خلال تفعيل عملية التخاطب عند التلميذ وذلك بمناقشة النصوص الواردة وباستنطاق المشاهد والرسومات المرفقة في الكتاب لانعاش الملكة اللغوية عنده تمكنه في السنوات المقبلة من تحرير فقرات ذات مستوى لغوي جيّد.

وهذا الرسم التخطيطي يوضّح التعليمات الواردة في الكتاب المدرسي التي تخدم التلميذ بم نستطيع إسقاطه على الواقع بشكل بسيط:

رسم تخطيطي للمحاور التي يتم التطرق فيها لنشاط أصوغ



ب- نشاط أتذكر:

يسعى التلميذ إلى توظيف معلوماته القبلية بأسلوبه الخاص وذلك من خلال ما يلي :

استحضار ما دار في نصوص الكتاب المدروسة من وصف أو حوار أو إعادة سرد حدث ما....

مثلا:

النشاط	مثاله
الوصف	وصف عائلة أحمد
الحوار	إلقاء التحية وردّها
حكاية أو سرد حدث	التعبير عن حدث مشابه

ت- نشاط أرّكب:

من خلال هذا النشاط يتم توظيف التراكيب المستهدفة في المحور المتطرق إليه وقد جاء هذا النشاط محصورا في الكتاب المدرسي فيم يلي :

1/ النحوية:





في هذا النشاط التعليمية تقول:

يجب على التلميذ تركيب جمل في الغالب تعطى له في قالب جاهز وقد تنوّعت أساليب نشاط التركيب نذكر منها:

1/ اختيار الجملة الصحيحة بناءً على ما ورد في نصّ القراءة .

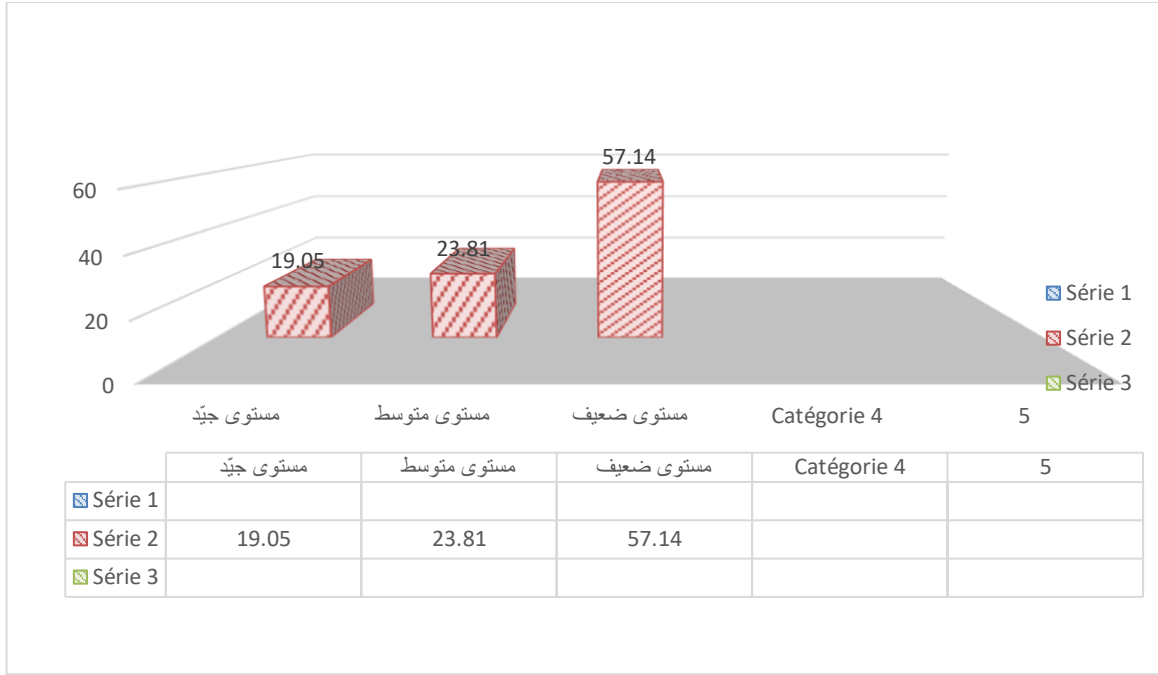
2/ إكمال الجملة بالكلمة المناسبة يتم اختيارها من الخيارات المقدمة له .

3/ إضافة كلمة في جملة مقدّمة .

4/ إضافة كلمة وتغيير ما يجب تغييره.

5/ تركيب جملة بمحاكاة جملة مقدمة له.

وفي ظل ما قدّمناه استطاعت الباحثة أن تحكّم على مستوى تلاميذ قسم السنة أولى ابتدائي بالتقريب في نشاط التعبير الشفوي من خلال ما يلي :



التعليق:

من خلال النسب الموجودة في الأعمدة البيانية المقدمة فإننا نلاحظ أنّ هناك ضعف قاعدي كبير لدى أغلب تلاميذ سنة أولى ابتدائي فيم يخص نشاط التعبير الشفوي ، ومن خلال حضوري لبعض الحصص حاولت سؤال بعض التلاميذ عن سبب هذا الضعف وكانت الإجابات كالتالي:

- هناك من قال أنه لا يفهم النص الذي تقرأه المعلمة.
- هناك من قال أنه يريد من المعلمة أن تشرح بالعامية حتى يفهم .
- هناك من قال أنه يفهم جيّدا لكن لا يستطيع أن يعبر قال: "نفهم وما نعرفش نعبر "

وغيرها من الإجابات التي التمسست فيها الباحثة الضعف القاعدي في المخزون اللغوي لدى التلميذ وهذا راجع لأسباب داخل المدرسة وحتى من خارجها طبعاً.

ومن خلال الجدول أدناه حاولنا تقديم نموذج تقييم نشاط التعبير الشفوي لقسم السنة أولى ابتدائي :

التلميذ (ة)	المعيار	الأخطاء الواقعة	السبب	العلاج
/	الملاءمة	بعض النصوص فوق مستوى تلميذ سنة أولى ابتدائي.	-عدم فهم النص -وجود جمل لا يستوعبها التلميذ -صعوبة الطرح أحيانا.	-قراءة النص عدّة مرّات. -وشرح ما يحتاج لتوضيح في النص أو المشهد وغيره.
/	سلامة اللغة	-لغة فصحي تتخللها كلمات بالعامية. -صعوبة استعمال الفصحي ومنه الامتناع عن المشاركة في التعبير. -الخنجل المفرط.	-عدم التعود على نشاط التعبير الشفوي وتفضيلهم لنشاطات أخرى. -الشكوى من صعوبة مواضيع النشاط. -ضعف الرصيد اللغوي عند التلميذ في هذه المرحلة خصوصا.	-تدارك مواضيع نشاط التعبير الشفوي بم يخدم عقل التلميذ في هذه المرحلة. -التشجيع على التعبير وتقديم الرأي للتخلص من الخجل. -تدارك نقاط الضعف عند التلاميذ عامة وعند الحالات الخاصة.
/	مهارة التواصل الشفوي	-طريقة تعبير التلاميذ كأهم يحفظون ما	- مستوى القراءة متدنٍ.	-زرع الثقة في نفسية التلميذ. -عدم توبيخه إن أخطأ.

<p>-إعطائه فرصة لإبداء رأيه أو موقفه وتقبله.</p>	<p>-عدم تعويده على إبداء رأيه والدفاع عنه.</p>	<p>يقولون كأنه يكرر فقط. -النطق غير السليم عند الكثير من تلاميذ قسم ستة أولى ابتدائي . -عدم توظيف مكتسباته القبلية.</p>		
<p>-إجراء حوارات بالفصحى داخل القسم. -عدم قبول الإجابات الناقصة أو التي تحوي كلمات بالعامية. إعطاء الفرصة لمن أخطأ حتى يصحح خطأه ويحاول من جديد</p>	<p>-تقديم إجابات عشوائية . -الفهم الخاطئ لبعض سياقات الوضعيات. -التواصل باستعمال الفصحى يكاد يكون نادرا بين التلاميذ.</p>	<p>-تكرار الكلمات أو الجمل . -لا يعرف استخدام الروابط. -لا يستطيع إنتاج جمل بنفسه إلا بمساعدة من المعلم أو شخص آخر.</p>	<p>الانسجام</p>	<p>/</p>

❖ ثانياً: الاستبيان:

مسّ الإستبيان مجموعة من المدارس التابعة للمقاطعة وهذه المدارس هي:

- ابتدائية اتجاه طريق 2 / SP3 - واد نشو -
- ابتدائية بلمختار سليمان - ثنية المخزن -
- ابتدائية الشيخ البشير الإبراهيمي - سيدي اعجاز -
- ابتدائية بن سالم - سيدي اعجاز -
- ابتدائية السيّدة عائشة للبنات - ثنية المخزن -
- ابتدائية بلي مسعود - بوهراوة -
- ابتدائية حي 450 مسكن - بوهراوة العليا -
- ابتدائية ابن خلدون - بنورة -
- ابتدائية قباني محمد - مرماد -
- ابتدائية عبد الحميد ابن باديس - وسط البلاد -
- ابتدائية الشيخ حمو عمي السعيد - بن اسماة -

هذه الاستمارة موجهة للمعلّمين لغرض إنجاز بحث علمي لاستكمال متطلبات شهادة ماستر لسانيات عربية - جامعة غارداية - لذا نرجو من سيادتكم الموافقة وضع علامة (/) على الاختيار المناسب لكم ، ثمّ الإجابة على الأسئلة المدونة :

1/ ابتدائية اتجاه طريق 2 / SP3 - واد نشو -

البيانات الخاصة بالمعلم:

1/ الجنس

ذكر أنثى

2/ الصفة: مستخلف

3/ الشهادة المتحصّل عليها:

ليسانس / دكتوراه ادة أخرى

4/ إلى أي نوع من التعبير يميل التلاميذ:

التعبير الشفوي / كتابي

- لماذا؟ لأنّه يساعدهم في التعبير عن أنفسهم بطريقة أسهل.

5/ هل تجد لدى التلاميذ رغبة في التعبير الشفوي؟

نعم / لا

6/ هل يحرص المعلم على تحضير درس التعبير الشفوي قبل الشروع فيه؟

نعم / لا أحياناً

7/ بم تخاطب التلاميذ أثناء تقديمك لخصّة التعبير الشفوي.

الفصحى / العامية كلاهما

8/ ما الوقت المناسب لحصة التعبير الشفوي في رأيك ؟



الفترة الصباحية

9/ ما الهدف الرئيسي من التدريب على التعبير الشفوي ؟

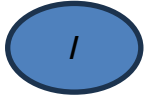


تنمية القدرة اللغوية

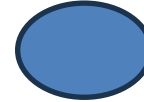


إزالة ظاهرة الخجل لدى التلاميذ وتعزيز الثقة بالنفس

10/ هل تكفيك المدة الزمنية المخصصة في المنهاج لتقديم نشاط التعبير الشفوي ؟



لا



نعم

- ليس كافٍ لممارسة جميع مهارات التعبير .

11/ ما هي الأدوات المستخدمة من قبل المعلم لتقييم المتعلم في حصة التعبير الشفوي ؟



تركيبية



متوسط



جيد

12/ ما الصعوبات التي يواجهها المدرس في عملية تدريس التعبير الشفوي ؟

- صعوبة التواصل اللغوي.

- صعوبة البرنامج .

- صعوبة النطق السليم لدى بعض التلاميذ.

13/ هل يساعد البرنامج الدراسي المقرر حاليا في تحسن مستوى التلميذ ؟



لا أتفق



أتفق

14/ هل البرنامج الدراسي يتناسب مع قدرات التلميذ العقلية واللغوية والنفسية ؟

لا /

نعم

إذا كانت الإجابة بـ (لا) نرجو تقديم سبب ومبرر :

- فوق مستوى التلميذ وقدراته بالإضافة إلى الصعوبات المذكورة أعلاه.

2/ عرض وتحليل نتائج الاستبيان :

➤ الجدول رقم (1) يمثّل نتائج المؤشرات كفاءة التعبير الشفوي:

التعبير الكتابي	التعبير الشفوي	المعيار
0 بالمئة	100 بالمئة	إلى ماذا يميل تلاميذ سنة الأولى ابتدائي

التعليق:

تبين لنا أن كل إجابات العينة تتفق أنّ تلميذ سنة أولى من التعليم الابتدائي يفضّل التعبير الشفوي على التعبير الكتابي وذلك راجع لأسباب أهمّها:

- أنّ التلميذ في هذه المرحلة لا يحسن الكتابة بعد فهو في مرحلة اكتشاف الحروف والكلمات ثمّ الجمل وبذلك حتى وغن كان يحسن التعبير شفويا فإنّه يعجز عن كتابته.
- كون التعبير الشفوي يعدّ أسهل وأكثر مرونة بالنسبة لتلميذ سنة أولى ابتدائي فهو في نظره مجرد كلام حتّى إنّ قد يدخل كلمات عامية في تعبيره وهو ما لا يستطيع فعله في التعبير الكتابي وهذا طبعا لا نقول بصحته لكن في عملية التدريب والتصحيح فإنّ المعلم سيحرص على خلوّ التعبير من العامية واستعمال الفصحى حتى وإن اضطرّ لتقديم المساعدة لهم ببعض الكلمات .

➤ الجدول (2)

المعيار	نعم	لا
---------	-----	----

0 بالمئة	100 بالمئة	هل للتلاميذ القدرة على التعبير الشفوي؟
----------	------------	--

التعليق:

من خلال إجابات معلّمي السنة أولى ابتدائي في الاستبيان تبين أنّ نسبة 100 بالمئة أجابوا أن التلاميذ يحسنون التعبير الشفوي ولهم قدرة لا بأس بها في هذا النشاط استنادا على ما وقفوا عليه في الحصص التدريسية.

➤ الجدول (3)

المعيار	نعم	لا	أحيانا
هل يحرص المعلّم على تحضير درس التعبير الشفوي قبل الشروع فيه؟	99 بالمئة	0 بالمئة	1 بالمئة

التعليق:

تبين أنّ نسبة 99 بالمئة من المعلّمين يحضرون درس التعبير الشفوي قبل تقديمه للتلاميذ ، بينما نسبة 0 بالمئة من الذين لا يحضرون وهذا مؤشر إيجابي جدا يدل على حرص المعلّم على تقديم الأفضل للتلاميذ ، ونسبة 1 بالمئة من الذين أجابوا أحيانا وهذا راجع لسببين هما:

- إمّا أن المعلّم متمكّن من النشاط لسنوات خبرته في مجال التعليم .

- أو لظروف خاصّة يمرّ بها المعلّم.

الجدول رقم (4)

المعيار	الفصحى	العامية	كلاهما
ما هي اللغة التي يستخدمها المعلم أثناء تقديمه لخصّة التعبير الشفوي؟	70 بالمئة	0 بالمئة	30 بالمئة

التعليق:

من خلال الجدول أعلاه تبين أنّ نسبة 70 بالمئة يستخدم فيها المعلم اللغة العربية الفصحى في العملية التعليمية التعليمية في نشاط التعبير الشفوي، و 0 بالمئة لاستعمال العامية فقط وهذا مؤشر ممتاز لتعويد التلاميذ على الكلام والتعبير والتعامل بالفصحى خاصّة داخل حجرة الدراسة ، ونسبة 30 بالمئة من المعلمين الذين يستعملون الفصحى تتخللها كلمات بالعامية وبعد سؤالهم عن السبب أجابوا أنّ بعض المصطلحات والجمل لا يمكن للتلميذ في هذه المرحلة من فهمها إلا بالاستعانة بالعامية بحجّة الإبقاء على تركيز التلميذ مع الدرس و تذليل الصعوبات له لكن هذه النقطة تعدّ مؤشراً خطيراً وجب تداركه فالتلميذ سيتعود على العامية وبذلك يصعب عليه مستقبلا التعبير بالفصحى إلا بإدخال بعض المصطلحات العامية في تعبير ، لأنّه توجد حلول أخرى غير استعمال العامية مثلا بالإيجاءات ، والإشارات وغيرها حتى يصل التلميذ لمقصد الأستاذ بطرق تعليمية أكثر.

الجدول رقم (5)

المعيار	الفترة الصباحية	الفترة المسائية
---------	-----------------	-----------------

0 بالمئة	100 بالمئة	ما هو الوقت المناسب لحصّة التعبير الشفوي؟
----------	------------	---

التعليق:

اتفق معلّمو السنّة أولى ابتدائي أنّ الفترة الصباحية هو أفضل وأحسن وقت لممارسة نشاط التعبير الشفوي بنسبة 100 بالمئة ، عكس الفترة المسائية التي يكون تأثيرها سلبي ويكون فيه التلميذ فاقد لتركيزه.

الجدول (6)

المعيار	تنمية القدرة اللغوية	إزالة ظاهرة الخجل لدى التلاميذ وزيادة الثقة بالنفس
ما هم الهدف الرئيسي من تدريب التلاميذ على التعبير الشفوي؟	100 بالمئة	97 بالمئة

التعليق:

من خلال الجدول أعلاه يتبيّن لنا أنّ نسبة 100 بالمئة كان الهدف من التدريب على التعبير الشفوي هو تنمية القدرة اللغوية وزيادة الرصيد اللغوي عند التلاميذ ، بينما كانت نسبة 97 بالمئة كان الهدف منه إزالة ظاهرة الخجل وتقوية الثقة بالنفس عند التلاميذ خلصّة أولئك الذين يعانون من بعض العيوب النطقية كاللثغة مثلا أو نطق حرف مكان آخر وغيرها.

الجدول (7)

المعيار	نعم	لا
---------	-----	----

هل الوقت المبرمج كافٍ لتقديم التعبير الشفوي ؟	54.55 بالمئة	45.46 بالمئة
---	--------------	--------------

التعليق:

تبين من إجابات العينة الذين أجابوا أنّ الوقت كافٍ بنسبة 54.55 بالمئة وهي نسبة عالية وهذا متوقف على إدارة المعلم لوقت الحصّة ، ونسبة 45.46 بالمئة من العينة اعتبروا أنّ الوقت غير كافٍ وأنّ التلميذ في هذه المرحلة يحتاج لوقت أكبر باعتبار هذه المرحلة شفوية أكثر شيء لأنّ التلميذ لا يزال في طور تعلم الكتابة وبذلك اعتماده على النشاطات الشفوية هي مرحلة التأسيس .

الجدول (8)

المعيار	جيد	متوسط	تركيبة
ما تقويم المعلم لمستوى التلاميذ في حصّة التعبير الشفوي ؟	9.09 بالمئة	72.73 بالمئة	18.18 بالمئة

التعليق:

تبين من خلال إجابات العينة أنّ نسبة 09.09 بالمئة من لهم مستوى جيّد في نشاط التعبير الشفوي ، ونسبة 72.73 بالمئة هي النسبة الغالبة للمستوى المتوسط وهي نسبة تبشّر بالتحسّن مستقبلا إن تمّت معالجة النقص وفق الكفاءة التعليمية ، ونسبة 18.18 بالمئة للتلاميذ الذين يتصاعد مستواهم أو يتوازن حسب موضوع نشاط التعبير الشفوي فهناك مواضيع يكون فيها التلاميذ بمستوى جيّد من ناحية الأفكار والتحكم في اللغة وكذا حسن التواصل اللغوي وهناك مواضيع أخرى ولا يكون أي

تفاعل وبذلك فإن انتقاء مواضيع نشاط التعبير الشفوي لها دور فعّال في تحميس التلميذ وتشويقه ومحبته لها عكس المواضيع الجافة.

الجدول رقم (9)

لا	نعم	المعيار
45.46 بالمئة	54.55 بالمئة	هل يساعد البرنامج الدراسي المقرر حاليا في تحسين مستوى التلاميذ؟

هل البرنامج الدراسي يتناسب مع قدرات التلميذ العقلية واللغوية والنفسية ؟	50.55 بالمئة	49.46 بالمئة
---	--------------	--------------

التعليق:

تبين من النسب أعلاه أنّ نسبة 54.55 بالمئة من العينة كانت إجاباتهم بنعم حول معيار هل يساعد البرنامج الدراسي المقرر حالياً في تحسين مستوى التلميذ؟ وهي نسبة موافقة على المقرر الحالي وهذا راجع للنتائج التي حققوها في ظل هذا البرنامج بعد تعديله من الجيل الأول إلى الجيل الثاني الذي لاقى قبولا في الوسط التعليمي ، وهي ذات النسبة 50.55 بالمئة لمعيار هل البرنامج الدراسي يتناسب مع قدرات التلميذ العقلية واللغوية والنفسية والأمر بديهي بتساوي النسبتين فمادام أنّ البرنامج ساهم في تحسين مستوى التلميذ فهو بلا شك يتناسب وقدراته المختلفة.

وجدنا نسبة 45.46 بالمئة لمعيار هل يساعد البرنامج الدراسي المقرر حالياً في تحسن مستوى التلاميذ وهي نسبة كبيرة أي أنّ العينة التي أجابت على هذا المعيار غير راضين عن هذا البرنامج وفي المقابل نجد نفس النسبة لمعيار هل البرنامج الدراسي يتناسب مع قدرات التلميذ العقلية واللغوية والنفسية وهو أمر طبيعي فالعينة التي ترى أنّ البرنامج لم يساهم في تحسين مستوى التلميذ هي نفسها التي ترى أنّ البرنامج المقرر لا يتماشى والقدرات العقلية ولا اللغوية ولا النفسية للتلميذ وهذا له دلائل من بينها كثرة المواد الدراسية ، كثرة الدروس المقررة ، صياغة النشاطات أعلى من مستوى تلميذ سنة أولى ابتدائي الذي لا يزال في طور الاكتشاف وغيرها من المبررات التي انعكست سلباً على التحصيل الدراسي .

الختامة

وفي ختام بحثنا فإننا حاولنا الإلمام بكل محاور العملية التعليمية التعلمية لنشاط التعبير الشفوي وهذه أبرز النتائج المتحصّل عليها :

- ✓ يعتبر التعبير الشفهي نشاطا لغويا مهمّا في العملية التعلّمية خاصّة في المراحل الأولى للتلميذ.
- ✓ يمثّل التعبير الشفوي المادّة الخام للتعبير الكتابي فتلميذ لا يحسن التعبير شفويا لا يمكنه أن يحسن التعبير كتابيا .
- ✓ يُعدّ التعبير الشفوي بمثابة القلب الذي يصب فيه المتعلّم أفكاره ومشاعره وأحاسيسه لينقلها للغير لتتم عملية التواصل.
- ✓ يعتبر المعلّم كفاءة قاعدية وأساسية في تنمية الملكة اللغوية عند تلميذ المرحلة الابتدائية خاصّة تلميذ سنة أولى ابتدائي.
- ✓ اعتماد اللغة العربية الفصحى مطلب رئيسي لنجاح نشاط التعبير الشفوي وعدم التساهل في السماح للتلاميذ باستعمال الكلمات العامية أثناء العملية إطلاقا هذا سيؤدي إلى تحسين وضبط العملية التواصلية بين التلميذ والمعلّم وبين التلميذ وزملائه.
- ✓ الحرص على تعليم حسن الإصغاء والتدريب على القدرة على محاولة فهم المقصود مشافهة .
- ✓ اعتماد وسائل تعليمية تتناسب وسن التلميذ كالقصص القصيرة ومحاولة شرحها شفويا أو على الأقل محاولة إعادة استقرائها شفويا بأسلوب التلميذ الخاص وهذه الطريقة ممتازة جدا في تنمية القدرة اللغوية وبناء زاد معرفي قويّ.
- ✓ العناية بالمقاربة النصية التي تنمي الكفاءة اللغوية عند التلميذ.
- ✓ لاحظنا أن المقاربة بالكفاءات حقّقت نتائج لا بأس بها كون جعل التلميذ هو محور العملية التعليمية التعلمية أمّا المعلّم فهو المرشد والموجّه.
- ✓ تبين لنا أن كل إجابات العيّنة تتفق أنّ تلميذ سنة أولى من التعليم الابتدائي يفضّل التعبير الشفوي على التعبير الكتابي.

✓ من خلال إجابات معلّمي السنة أولى ابتدائي في الاستبيان تبين أنّ نسبة 100 بالمئة أجابوا أن التلاميذ يحسنون التعبير الشفوي ولهم قدرة لا بأس بها في هذا النشاط استناداً على ما وقفوا عليه في الحصص التدريسية.

✓ تبين كذلك أنّ نسبة 70 بالمئة يستخدم فيها المعلّم اللغة العربية الفصحى في العملية التعليمية التعليمية في نشاط التعبير الشفوي.

✓ اتفق معلّمو السنة أولى ابتدائي أنّ الفترة الصباحية هو أفضل وأحسن وقت لممارسة نشاط التعبير الشفوي بنسبة 100 بالمئة ، عكس الفترة المسائية التي يكون تأثيرها سلبي ويكون فيه التلميذ فاقداً لتركيزه .

وصفوة القول فإننا نعتذر لكلّ من وجد خطأً في بحثنا هذا ونرجو منه تصويبه فكلّنا خطاء وخير الخطّائين التوّابون ، وصلى الله على خير من نطق بالعربية محمّد صلى الله عليه وسلّم وعلى آله وصحبه أجمعين.

بشرى بوعامر

2023 / 09 / 01م

قائمة المصادر والمراجع

أولاً: القرآن الكريم .

- 1/ ابن منظور، لسان العرب، دار الكتب العلمية، بيروت لبنان ، ط2002، م1424هـ ، ج3.
- 2/ بوسعيد جميلة ، التعبير الشفهي والكتابي (أسسه وطرائق تدريسه) ، سيدي بلعباس ، المجلد 11.
- 3/ زكريا إسماعيل ، طرق تدريس اللغة العربية ، دار المعارف ، الإسكندرية ، 1991م
- 4/ سعاد عبد الكريم الوائلي ، طرائق تدريس الأدب والبلاغة والتعبير (بين التنظير والتطبيق) دار الشروق للنشر والتوزيع ، عمان ، ط1 ، 2004م.
- 5/ سعدون محمود الساموك و هدى علي جواد الشمري، مناهج اللغة العربية وطرق تدريسها ، دار وائل للنشر ، عمان ، ط1 ، 2005م .
- 6/ عبد الرزاق المجدوب ، ديداكتيك التواصل (التعبير الشفهي باللغة العربية) ، جامعة القاضي عياض ، مراكش-المغرب -
- 7/ الكتاب المدرسي سنة أولى ابتدائي (القراءة).
- 8/ اللجنة الوطنية للمناهج ، مناهج اللغة العربية للسنة أولى من التعليم الابتدائي ، الديوان الوطني للمطبوعات المدرسية ، الجزائر.
- 9/ محمد جقاوة ، ميدان التعبير في بيداغوجيا الكفايات (أهدافه ، وضعياته ، طرائق تدريسه ، وسائله ، تقويمه) دار المجدد للطباعة والنشر والتوزيع ، سطيف.
- 10/ محمد عطية الابراشي ، أحدث الطرق في التربية لتدريس اللغة العربية ، مطبعة النهضة ، مصر ، ط1، 1367هـ /1948م .
- 11/ محمد فاتحي ، تقييم الكفايات ، تق و مر: عبد الكريم غريب ، منشورات عالم التربية ، الدار البيضاء ، ط1، 2004م.
- 12/ الاستبيان.

13/ الحصص الحضورية في قسم سنة أولى ابتدائي بابتدائية أّجاه طريق 2 / SP3 واد نشو -
غارداية-

14/ الحصّة الأولى بتاريخ : 05 / 03 / 2023م.

15/ الحصّة الثانية بتاريخ: 12 / 03 / 2023م.

16/ الحصّة الثالثة بتاريخ: 12 / 04 / 2023م.

الملاحق

النهضة طريق - 2 SP3 واد بشر

Transport Scolaire.

عدد الحافلات المستعملة لنقل تلاميذ المدرسة

Nb Bus utilisés

Unité de dépistage et de suivi (U.D.S).

المدرسة ملحقة بوحدة الكشف

تفكي صحي منصب

Bibliothèque.

المكتبة تستغل في قاعة الدرس العادية

عدد الكتب

Résultats à l'examen de l'enseignement primaire.

Succès à l'examen et admission en 1^{ère} A.M.

1.5 - الناجحون في امتحان شهادة التعليم الابتدائي حسب الجنس.

امتحان شهادة التعليم الابتدائي

الناجحون		المسجلون		مجموع المسجلون	
مجموع إناث	مجموع إناث	مجموع إناث	مجموع إناث	مجموع إناث	مجموع إناث
		8	22	8	22

3.5 - المنتقلون إلى السنة الأولى متوسط حسب الجنس.

المنتقلون المعهون للمرة واحدة في الابتدائي		المنتقلون دون إعادة أي سنة ابتدائية		مجموع المنتقلون		المجموع	
مجموع إناث	مجموع إناث	مجموع إناث	مجموع إناث	مجموع إناث	مجموع إناث	مجموع إناث	مجموع إناث
2	8	20	8	22	8	22	8

Synthèse des déperditions scolaires.

خلال الموسم الماضي حسب الجنس والمستوى الدراسي.

مجموع الإبتدائي		5 إبتدائي		4 إبتدائي		3 إبتدائي	
مجموع إناث	مجموع إناث	مجموع إناث	مجموع إناث	مجموع إناث	مجموع إناث	مجموع إناث	مجموع إناث
		0	0	0	0	0	0

خلال الموسم الماضي حسب الجنس والمستوى الدراسي.

مجموع الإبتدائي		5 إبتدائي		4 إبتدائي		3 إبتدائي	
مجموع إناث	مجموع إناث	مجموع إناث	مجموع إناث	مجموع إناث	مجموع إناث	مجموع إناث	مجموع إناث

7

التعليم الابتدائي
Enseignement Primaire

الإستفتاء المدرسي العام

خدايش عثمان

البلدية الكوبر

جمهورية الجزائر الديمقراطية الشعبية
وزارة التربية الوطنية
مصلحة التقييم والإستفتاء

الرقم التسلسلي البلدي : 39 # رقم التعريف الوطني : 2019

رقم حساب الخزينة : 000 رقم تعريف البلدية : 03

الرقم لدى الديوان الوطني للإمتحانات : 470235

البريد الإلكتروني : 7prim10gh@gmail.com الهاتف : 0 29257548

المتوسطة الملحقة بهذا البناء الجاهز واد نشو : 664548086

3-1 Milieu

1- حضري 0

2- شبه حضري 1

3- ريفي 1

4.1 - النمط

A = 03 S.Cl 0

B = 06 S.Cl 0

C = 09 S.Cl 0

D = 12 S.Cl 0

غير متقطعة 0

طاققتها النظرية ؟ 480

1-5 Année de Construction, 1-6 Année de Création de l'école

مساحة إعادة فتح العمارسة، إذا كانت مغلقة سابقا ؟ 0.00 م²

المساحة البنوية ؟ 1141.08 م²

مساحة الساحة ؟ 2354.00 م²

هل يوجد ملعب رياضة ؟ 1

مساحة الحركة الكلية ؟ 3728.08

مساحة موجودة ؟ 1

تتارس الرياضة في الساحة ؟ 0

2- قاعات الترمس العادية

12 قاعات الترمس العادية الموجودة

2.1 - قاعات الترمس العادية المستعملة حاليا :

منها الجديدة فقط 0

منها التي أعيد فتحها فقط 0

منها التي تم تقسيمها 0

1- التربية التحضيرية 1

2- التعليم الابتدائي 5

3- التعليم المتوسط 0

4- التعليم الثانوي 0

1- للإعلام الآلي 0

2- كمكتبة 0

3- كقاعة للإطعام 1

4- كمكتب لمفتش المقاطعة 0

5- قاعات الترمس المعلقة حاليا بسبب : 5

1- نقص التلاميذ 5

2- عدم صلاحيتها 0

3- لأسباب أخرى 0

4.2 - نوع البناء :

1- صلب 12

2- نصف صلب 0

3- جاهز 0

الملحق رقم 02:

2/ ابتدائية الشيخ البشير الإبراهيمي بحي سيدي اعباز:

البيانات الخاصة بالمعلم:

1/ الجنس

ذكر أنثى

2/ الصفة :

مستخلف متربص مثبت

3/ الشهادة المتحصّل عليها:

ليسانس ماستر ماجستير دكتوراه شهادة أخرى

4/ إلى أيّ نوع من التعبير يميل التلاميذ ؟

التعبير الشفهي التعبير الكتابي

-الأسهل نظرا لسنّهم وحاجتهم للتعبير الشفوي والكلام.

5/ هل للتلاميذ القدرة على التعبير الشفهي؟

نعم لا

6/ هل يحرص المعلم على تحضير درس التعبير الشفهي قبل الشروع فيه؟

نعم لا لا أحياناً

7/ ما هي اللغة التي يستخدمها المعلم أثناء تقديمه لحصّة التعبير الشفهي ؟

الفصحى العامية كلاهما

8/ ما هو الوقت المناسب لحصّة التعبير الشفهي ؟

الفترة الصباحية

9/ ما هو الهدف الرئيسي من التدريب على التعبير الشفوي؟

تنمية القدرة اللغوية

لا

إزالة ظاهرة الخجل لدى التلاميذ وتعزيز الثقة بالنفس

لا

10/ هل الوقت المبرمج كافٍ لتقديم التعبير الشفوي؟

نعم

لا

- ثلاث حصص في الأسبوع أراها كافية.

11/ ما تقييم المعلم لمستوى التلاميذ في حصّة التعبير الشفوي؟

جيد

متوسط

تركيبية

12/ ما الصعوبات التي يواجهها المدرّس في عملية تدريس التعبير الشفوي؟

- عدم توفر الوسائل غير الكتاب المدرسي.

13/ هل يساعد البرنامج الدراسي المقرر حالياً في تحسن مستوى التلميذ؟

نعم

لا

14/ هل البرنامج الدراسي يتناسب مع قدرات التلميذ العقلية واللغوية والنفسية؟

نعم

لا

إذا كانت الإجابة بـ (لا) نرجو تقديم سبب ومبرر.

3/ ابتدائية السيّدة عائشة رضي الله عنها الخاصة بالبنات حي ثنية المخزن:

البيانات الخاصّة بالمعلّم:

1/ الجنس

ذكر أنثى

2/ الصفة : مستخلف

متربص مثبّت

3/ الشهادة المتحصّل عليها:

ليسانس ماستر ماجستير دكتوراه شهادة أخرى

4/ إلى ماذا يميل التلاميذ:

التعبير الشفهي التعبير الكتابي

- لم يتمكن من الكتابة بعد فهو في مرحلة اكتشاف الحروف فكيف يمكنه تفضيل التعبير الكتابي.

5/ هل للتلاميذ القدرة على التعبير الشفهي؟

نعم لا

6/ هل يحرص المعلم على تحضير درس التعبير الشفهي قبل الشروع فيه؟

نعم لا أحياناً

7/ ما هي اللغة التي يستخدمها المعلّم أثناء تقديمه لخصّة التعبير الشفهي ؟

الفصحى العاميّة كلاهما

8/ ما هو الوقت المناسب لخصّة التعبير الشفهي ؟

الفترة الصباحية

9/ ما هو الهدف الرئيسي من التدريب على التعبير الشفوي؟

تنمية القدرة اللغوية

إزالة ظاهرة الخجل لدى التلاميذ وتعزيز الثقة بالنفس

10/ هل الوقت المبرمج كافٍ لتقديم التعبير الشفوي؟

نعم لا

- لماذا؟ خمسة وأربعون دقيقة غير كافية بالنسبة لتلميذ بدأ يركب كلمات أو جمل بسيطة وذلك يكون استنادا لسندات بصرية وأخرى سمعية كالنص المنطوق.

11/ ما تقييم المعلم لمستوى التلاميذ في حصّة التعبير الشفوي؟

جيد متوسط تركيبي

12/ ما الصعوبات التي يواجهها المدرّس في عملية تدريس التعبير الشفوي؟

- عدم الثقة في النفس والخجل من التعبير أمام الزملاء.

- عدم التركيز والشروء والتشوش الفكري.

13/ هل يساعد البرنامج الدراسي المقرر حاليا في تحسن مستوى التلميذ؟

نعم لا

14/ هل البرنامج الدراسي يتناسب مع قدرات التلميذ العقلية واللغوية والنفسية؟

نعم لا

إذا كانت الإجابة بـ (لا) نرجو تقديم سبب ومبرر :

- حجم معلوماتي كبير مقارنة بسنّه الصغير وقدرته الاستيعابية وكثرة المواد.

4/ ابتدائية حي 450 مسكن -بوهراوة العليا -

البيانات الخاصّة بالمعلّم:

1/ الجنس

ذكر أنثى

2/ الصفة :

مستخلف متربص مثبت

3/ الشهادة المتحصّل عليها:

ليسانس / ماستر ماجستير دكتوراه شهادة أخرى

4/ إلى ماذا يميل التلاميذ:

التعبير الشفهي / التعبير الكتابي

- تَعوِّده على التعبير في محيطه والشارع والمسجد.

5/ هل للتلاميذ القدرة على التعبير الشفهي؟

نعم / لا

6/ هل يحرص المعلم على تحضير درس التعبير الشفهي قبل الشروع فيه؟

نعم / لا أحياناً

7/ ما هي اللغة التي يستخدمها المعلّم أثناء تقديمه لحنة التعبير الشفهي؟

الفصحى العامية كلاهما

8/ ما هو الوقت المناسب لحصة التعبير الشفهي؟



الفترة الصباحية

9/ ما هو الهدف الرئيسي من التدريب على التعبير الشفوي؟



تنمية القدرة اللغوية



إزالة ظاهرة الخجل لدى التلاميذ وتعزيز الثقة بالنفس

10/ هل الوقت المبرمج كافٍ لتقديم التعبير الشفوي؟



لا



نعم

- الوقت الكافي في نظري هو ساعة ونصف.

11/ ما تقييم المعلم لمستوى التلاميذ في حصة التعبير الشفوي؟



تركيبية



متوسط



جيد

12/ ما الصعوبات التي يواجهها المدرّس في عملية تدريس التعبير الشفوي؟

- ضعف التلاميذ في اللغة العربية الفصحى.

- الاعتماد على اللغة العامية.

13/ هل يساعد البرنامج الدراسي المقرر حالياً في تحسن مستوى التلميذ؟



لا



نعم

14/ هل البرنامج الدراسي يتناسب مع قدرات التلميذ العقلية واللغوية والنفسية؟



لا



نعم

إذا كانت الإجابة بـ (لا) نرجو تقديم سبب ومبرر .

5/ ابتدائية بن سالم حي سيدي اعزاز:

البيانات الخاصة بالمعلم:

1/ الجنس

ذكر أنثى

2/ الصفة :

مستخلف متربص مثبت

3/ الشهادة المتحصّل عليها:

ليسانس ماستر ماجستير دكتوراه شهادة أخرى

4/ إلى ماذا يميل التلاميذ:

التعبير الشفهي التعبير الكتابي

- لماذا؟ لسهولة مقارنة بالتعبير الكتابي فمعظم التلاميذ في هذه المرحلة لا يجيدون الكتابة بعد.

5/ هل للتلاميذ القدرة على التعبير الشفهي؟

نعم لا

6/ هل يحرص المعلم على تحضير درس التعبير الشفهي قبل الشروع فيه؟

نعم لا لا أحياناً

7/ ما هي اللغة التي يستخدمها المعلم أثناء تقديمه لحصة التعبير الشفهي؟

الفصحى العامية كلاهما

8/ ما هو الوقت المناسب لحصة التعبير الشفهي؟

الفترة الصباحية

9/ ما هو الهدف الرئيسي من التدريب على التعبير الشفوي ؟

تنمية القدرة اللغوية

إزالة ظاهرة الخجل لدى التلاميذ وتعزيز الثقة بالنفس

10/ هل الوقت المبرمج كافٍ لتقديم التعبير الشفوي ؟

نعم

لا

- كل الأوقات يحاول المعلم تدريب المتعلم على التعبير في مختلف الأنشطة .

11/ ما تقييم المعلم لمستوى التلاميذ في حصّة التعبير الشفوي ؟

جيد

متوسط

تركيبة

12/ ما الصعوبات التي يواجهها المدرّس في عملية تدريس التعبير الشفوي ؟

- ضعف الرصيد اللغوي.

13/ هل يساعد البرنامج الدراسي المقرر حاليا في تحسن مستوى التلميذ ؟

نعم

لا

14/ هل البرنامج الدراسي يتناسب مع قدرات التلميذ العقلية واللغوية والنفسية ؟

نعم

لا

إذا كانت الإجابة بـ (لا) نرجو تقديم سبب ومبرر :

- تفتقر للكثير من الكلمات القوية والمهمة التي تكسب التلميذ رصيدا لغويا .

- بعض النصوص مواضيعها جافة مصطلحاتها عقيمة وفوق مستوى التلميذ.

6/ ابتدائية ابن خلدون بنورة:

البيانات الخاصة بالمعلم:

1/ الجنس

ذكر أنثى

2/ الصفة :

مستخلف متربص مثبت

3/ الشهادة المتحصّل عليها:

ليسانس ماستر ماجستير دكتوراه شهادة أخرى

4/ إلى ماذا يميل التلاميذ:

التعبير الشفهي التعبير الكتابي

- ليست لديهم القدرة على الكتابة بعد.

5/ هل للتلاميذ القدرة على التعبير الشفهي؟

نعم لا

6/ هل يحرص المعلم على تحضير درس التعبير الشفهي قبل الشروع فيه؟

نعم لا أحياناً

7/ ما هي اللغة التي يستخدمها المعلم أثناء تقديمه لحصة التعبير الشفهي؟

الفصحى العامية كلاهما

8/ ما هو الوقت المناسب لحصة التعبير الشفهي؟

الفترة الصباحية

9/ ما هو الهدف الرئيسي من التدريب على التعبير الشفوي؟

تنمية القدرة اللغوية

لا

إزالة ظاهرة الخجل لدى التلاميذ وتعزيز الثقة بالنفس

لا

10/ هل الوقت المبرمج كافٍ لتقديم التعبير الشفوي؟

نعم

لا

11/ ما تقييم المعلم لمستوى التلاميذ في حصّة التعبير الشفوي؟

جيد

متوسط

تركيبة

12/ ما الصعوبات التي يواجهها المدرّس في عملية تدريس التعبير الشفوي؟

- صعوبة استعمال الفصحى .

- مواضيع التعبير الشفوي أعلى من مستوى التلميذ في هذه المرحلة.

- عدم اهتمام التلميذ بنشاط التعبير الشفوي.

13/ هل يساعد البرنامج الدراسي المقرر حالياً في تحسن مستوى التلميذ؟

نعم

لا

14/ هل البرنامج الدراسي يتناسب مع قدرات التلميذ العقلية واللغوية والنفسية؟

نعم

لا

إذا كانت الإجابة بـ (لا) نرجو تقديم سبب ومبرر .

7/ ابتدائية حي 350 مسكن -بوهراوة العليا -

البيانات الخاصة بالمعلم:

1/ الجنس

ذكر أنثى

2/ الصفة : مستخلف

متربص مثبت

3/ الشهادة المتحصّل عليها:

ليسانس ماستر ماجستير دكتوراه شهادة أخرى

4/ إلى ماذا يميل التلاميذ:

التعبير الشفهي التعبير الكتابي

- لماذا؟ يعبر مباشرة دون الحاجة للتفكير الطويل ولا للكتابة.

5/ هل للتلاميذ القدرة على التعبير الشفهي؟

نعم لا

6/ هل يحرص المعلم على تحضير درس التعبير الشفهي قبل الشروع فيه؟

نعم لا أحياناً

7/ ما هي اللغة التي يستخدمها المعلم أثناء تقديمه لحصّة التعبير الشفهي؟

الفصحى العامية كلاهما

8/ ما هو الوقت المناسب لحصّة التعبير الشفهي؟

الفترة الصباحية

9/ ما هو الهدف الرئيسي من التدريب على التعبير الشفوي؟

تنمية القدرة اللغوية

إزالة ظاهرة الخجل لدى التلاميذ وتعزيز الثقة بالنفس

10/ هل الوقت المبرمج كافٍ لتقديم التعبير الشفوي؟

نعم لا

11/ ما تقييم المعلم لمستوى التلاميذ في حصّة التعبير الشفوي؟

جيد متوسط تركيبي

12/ ما الصعوبات التي يواجهها المدرّس في عملية تدريس التعبير الشفوي؟

- صعوبة شدّ انتباه التلميذ لأكثر من عشر دقائق.

13/ هل يساعد البرنامج الدراسي المقرر حالياً في تحسن مستوى التلميذ؟

نعم لا

14/ هل البرنامج الدراسي يتناسب مع قدرات التلميذ العقلية واللغوية والنفسية؟

نعم لا

إذا كانت الإجابة بـ (لا) نرجو تقديم سبب ومبرر.

8/ ابتدائية قباني محمد حي مرماذ :

البيانات الخاصة بالمعلم:

1/ الجنس

ذكر أنثى

2/ الصفة :

مستخلف متربص مثبت

3/ الشهادة المتحصّل عليها:

ليسانس ماستر ماجستير دكتوراه شهادة أخرى

4/ إلى ماذا يميل التلاميذ:

التعبير الشفهي التعبير الكتابي

- لماذا؟ لأنّه أسهل في نظره مجرد كلام .

5/ هل للتلاميذ القدرة على التعبير الشفهي؟

نعم لا

6/ هل يحرص المعلم على تحضير درس التعبير الشفهي قبل الشروع فيه؟

نعم لا لا أحياناً

7/ ما هي اللغة التي يستخدمها المعلّم أثناء تقديمه لحصة التعبير الشفهي؟

الفصحى العامية كلاهما

8/ ما هو الوقت المناسب لحصّة التعبير الشفهي؟

الفترة الصباحية

9/ ما هو الهدف الرئيسي من التدريب على التعبير الشفوي؟

تنمية القدرة اللغوية

إزالة ظاهرة الخجل لدى التلاميذ وتعزيز الثقة بالنفس

10/ هل الوقت المبرمج كافٍ لتقديم التعبير الشفوي ؟

لا

نعم

11/ ما تقييم المعلم لمستوى التلاميذ في حصّة التعبير الشفوي ؟

تركيبية

متوسط

جيد

12/ ما الصعوبات التي يواجهها المدرّس في عملية تدريس التعبير الشفوي ؟

- صعوبة إيصال الفكرة للتلميذ بالفصحي لأنّه متعوّد على العامية فقط.

13/ هل يساعد البرنامج الدراسي المقرر حاليا في تحسن مستوى التلميذ ؟

لا

نعم

14/ هل البرنامج الدراسي يتناسب مع قدرات التلميذ العقلية واللغوية والنفسية ؟

لا

نعم

إذا كانت الإجابة بـ (لا) نرجو تقديم سبب .

9/ ابتدائية داداي إبراهيم وعمر:

البيانات الخاصة بالمعلم:

أنثى

ذكر

1/ الجنس

مثبت

متربص

مستخلف

2/ الصفة :

3/ الشهادة المتحصّل عليها:

ليسانس / ماجستير دكتوراه شهادة أخرى

4/ إلى ماذا يميل التلاميذ:

التعبير الشفهي / التعبير الكتابي

- لماذا؟ قلة الرصيد اللغوي تجعله مشتت الأفكار أما لو كان النشاط كتابيا فإن التفاعل يكون أكثر وأحسن وطبعاً نقصد بالكتابي النشاطات المبرمجة لهم في هذه المرحلة مثل: (أكتشف ، أصوغ ، أعبر

5/ هل للتلاميذ القدرة على التعبير الشفهي؟

نعم / لا

6/ هل يحرص المعلم على تحضير درس التعبير الشفهي قبل الشروع فيه؟

نعم / لا أحياناً

7/ ما هي اللغة التي يستخدمها المعلم أثناء تقديمه لحصة التعبير الشفهي؟

الفصحى / العامية كلاهما

8/ ما هو الوقت المناسب لحصة التعبير الشفهي؟

الفترة الصباحية /

9/ ما هو الهدف الرئيسي من التدريب على التعبير الشفوي؟

تنمية القدرة اللغوية /



إزالة ظاهرة الخجل لدى التلاميذ وتعزيز الثقة بالنفس

10/ هل الوقت المبرمج كافٍ لتقديم التعبير الشفوي؟



لا



نعم

- لماذا؟ التفاعل الجميع واستنطاق وتشجيع التلاميذ الذين يعانون من الخجل وغيرها.

11/ ما تقييم المعلم لمستوى التلاميذ في حصّة التعبير الشفوي؟



تركيبية



متوسط



جيد

12/ ما الصعوبات التي يواجهها المدرّس في عملية تدريس التعبير الشفوي؟

- عدم قدرة التلميذ على التعبير بكل ما يفكر به لأنّه يفتقر إلى الرصيد اللغوي باللغة الفصحى

- انطباع التلاميذ على عدم أهمية نشاط التعبير الشفوي.

13/ هل يساعد البرنامج الدراسي المقرر حاليا في تحسن مستوى التلميذ؟



لا



نعم

14/ هل البرنامج الدراسي يتناسب مع قدرات التلميذ العقلية واللغوية والنفسية؟



لا



نعم

إذا كانت الإجابة بـ (لا) نرجو تقديم سبب ومبرر :

- فيه من الصعوبة ما جعل التلميذ في تأخر دائم .

10/ ابتدائية ابن باديس:

البيانات الخاصة بالمعلم:

1/ الجنس

ذكر أنثى

2/ الصفة :

مستخلف متربص مثبت

3/ الشهادة المتحصّل عليها:

ليسانس ماستر ماجستير دكتوراه شهادة أخرى

4/ إلى ماذا يميل التلاميذ:

التعبير الشفهي التعبير الكتابي

- لماذا؟ لسهولته.

5/ هل للتلاميذ القدرة على التعبير الشفهي؟

نعم لا

6/ هل يحرص المعلم على تحضير درس التعبير الشفهي قبل الشروع فيه؟

نعم لا أحياناً

7/ ما هي اللغة التي يستخدمها المعلم أثناء تقديمه لحصّة التعبير الشفهي؟

الفصحى العامية كلاهما

8/ ما هو الوقت المناسب لحصّة التعبير الشفهي؟

الفترة الصباحية

9/ ما هو الهدف الرئيسي من التدريب على التعبير الشفوي؟

1

تنمية القدرة اللغوية

1

إزالة ظاهرة الخجل لدى التلاميذ وتعزيز الثقة بالنفس

10/ هل الوقت المبرمج كافٍ لتقديم التعبير الشفوي؟

لا

1

نعم

11/ ما تقييم المعلم لمستوى التلاميذ في حصّة التعبير الشفوي؟

تركيبة

1

متوسط

جيد

12/ ما الصعوبات التي يواجهها المدرّس في عملية تدريس التعبير الشفوي؟

- صعوبة التواصل اللغوي مع التلميذ.

- تعثر نطق بعض الحروف لدى البعض من التلاميذ.

- عدم التركيز والانشغال بأمر آخر.

13/ هل يساعد البرنامج الدراسي المقرر حاليا في تحسن مستوى التلميذ؟

لا

1

نعم

14/ هل البرنامج الدراسي يتناسب مع قدرات التلميذ العقلية واللغوية والنفسية؟

لا

1

نعم

إذا كانت الإجابة بـ (لا) نرجو تقديم سبب ومبرر .

11/ ابتدائية الشيخ حمو عمي سعيد:

البيانات الخاصة بالمعلم:

1/ الجنس

ذكر أنثى

2/ الصفة :

مستخلف متربص مثبت

3/ الشهادة المتحصّل عليها:

ليسانس ماستر ماجستير دكتوراه شهادة أخرى

4/ إلى ماذا يميل التلاميذ:

التعبير الشفهي التعبير الكتابي

- لأنه أنسب لهذا السن.

5/ هل للتلاميذ القدرة على التعبير الشفهي؟

نعم لا

6/ هل يحرص المعلم على تحضير درس التعبير الشفهي قبل الشروع فيه؟

نعم لا أحياناً

7/ ما هي اللغة التي يستخدمها المعلم أثناء تقديمه لحصّة التعبير الشفهي؟

الفصحى العامية كلاهما

8/ ما هو الوقت المناسب لحصّة التعبير الشفهي؟

الفترة الصباحية

9/ ما هو الهدف الرئيسي من التدريب على التعبير الشفوي؟

1

تنمية القدرة اللغوية

1

إزالة ظاهرة الخجل لدى التلاميذ وتعزيز الثقة بالنفس

10/ هل الوقت المبرمج كافٍ لتقديم التعبير الشفوي؟

1

لا

1

نعم

- لماذا؟ التلميذ في هذه المرحلة يحتاج لوقت أكبر ليستطيع التجاوب مع نشاط التعبير الشفوي.

11/ ما تقييم المعلم لمستوى التلاميذ في حصّة التعبير الشفوي؟

1

تركيبية

1

متوسط

1

جيد

12/ ما الصعوبات التي يواجهها المدرّس في عملية تدريس التعبير الشفوي؟

- خلط التلاميذ الفصحى بالعامية.

- قلة الوسائل التعليمية التي يتطلبها نشاط التعبير الشفوي غير الكتاب.

13/ هل يساعد البرنامج الدراسي المقرر حاليا في تحسن مستوى التلميذ؟

1

لا

1

نعم

14/ هل البرنامج الدراسي يتناسب مع قدرات التلميذ العقلية واللغوية والنفسية؟

1

لا

1

نعم

إذا كانت الإجابة بـ (لا) نرجو تقديم سبب ومبرر.

الملحق رقم 03:

الميدان : فهم المنطوق	الموضوع : عيد الاستقلال	فهم المنطوق (أسمع وأفهم)	الحصة	1
الكفاءة اللغوية : يفهم خطابات منطوقة يغلب عليها النمط الحوارئي، ويتجاوب معها.				
1 القيم والمواقف	2) تكفاءات العرضية	3 مركبات الكفاءة	اسبوع	32
<ul style="list-style-type: none"> يعتز ببلاده يعترف على العادات والتقاليد . والاعياد الدينية . إحياء الشعائر الدينية والوطنية 	<ul style="list-style-type: none"> ينمي قدراته التواصلية استماعا يعبر مشافهة بلغة سليمة يحترم آداب تناول الكلمة 	<ul style="list-style-type: none"> يرد استجابة لما يسمع يتفاعل مع النص المنطوق يقدم مضموف النص المنطوق. 		
مؤشر الكفاءة : فهم النص المنطوق وإعادة سرده				
المراحل	الوضعية التعليمية التعلّمية	المقطع	8	
وضعية الاتصال	يسأل المعلم ما اسم مدرستكم : مدرسة الشهيد	تقويم		
بناء التعلّيات	لماذا قُتِم الشهيد ماذا فعلت الشهداء من أجلنا ما هو واجبنا نحوهم ونحو الجزائر	يسمع يتذكر ويجب بحرية		
	<p>المهمة يتعرف على متحف المجاهد ويردد النشيد الوطني</p> <p>سرد النص المنطوق :</p> <p>ذَهَبَ أَحْمَدُ رُفَقَةً جَدِّهِ إِلَى مَتْحَفِ الْمُجَاهِدِ ، فَرَأَهُ يَبْكِي ، سَأَلَهُ : مَا يُبْكِيكَ يَا جَدِّي ؟ أَجَبَهُ : لَقَدْ تَذَكَّرْتُ يَا بَنِي رِقَاقِي الشُّهَدَاءَ الَّذِينَ سَحَّوْا بِأَنْفُسِهِمْ لِنَتَعَمَّ نَحْنُ الْيَوْمَ بِالْحُرِّيَّةِ . أَجَبَهُ : وَمَا مَعْنَى الْحُرِّيَّةِ يَا جَدِّي ؟ أَجَبَهُ : الْحُرِّيَّةُ يَا أَحْمَدُ هِيَ أَنْ تَسْتَطِيعَ أَحَدُكُمْ أَنْ يَذْهَبَ إِلَى الْمَدْرَسَةِ ، لِيُصِخِرَ فِي الْمُسْتَقْبَلِ رُجُلًا مُتَعَلِّمًا ، وَأَنْ يُنْشِدَ نَشِيدَ بِلَادِهِ ، وَيُرْفَعَ عَلَمُ وَطَنِهِ ، دُونَ خَوْفٍ . ثُمَّ تَتَهَدَّدُ وَقَالَ : إِيَّاهُ يَا أَحْمَدُ لَقَدْ سَحَّى الشَّعْبُ كَثِيرًا مِنْ أَجْلِ الْجَزَائِرِ الْحَبِيبَةِ . أَجَبَهُ : أَحْمَدُ بَلَّهَ أَنَّا نَعِيشُ فَرِحَةَ الْإِسْتِقْلَالِ . سَحَّافِظُ عَلَيَّ وَوَلَدَاتِي ، وَتَذَكَّرْ قَضَى الشُّهَدَاءِ ، رَحِمَهُمُ اللَّهُ .</p> <p>اختبار مدى فهم المتعلمين للنص المنطوق</p> <ol style="list-style-type: none"> 1. اين ذهب احمد ؟ رفقة من ذهب ؟ 2. لماذا كان يبكي الجد ؟ 3. من اجل من ضحى الشهداء بانفسهم؟ 4. ما معنى الحرية ؟ 5. لماذا كان الشهداء لا يستطيع ابناءهم ان يذهبوا الى المدرسة بحرية وان ينشدوا النشيد الوطني 6. ماذا قال الجد عندما تنهد ؟ 7. من اجل من ضحى الشعب ؟ 8. ماذا قال احمد عندما حمد الله ؟ 9. ما هو واجبكم اتجاه الوطن والشهداء ؟ <p>اجراء احداث النص:</p> <p>المكان: اين ذهب الجد و احمد : متحف المجاهد الزمان: متى ذهب احمد والجد الى المتحف : في عيد الاستقلال الشخصيات: ماهي الاسماء التي ذكرت في النص ؟ احمد الجد الاحداث: تذكر الجد الشهداء واصدقائه التهاب: الحفاظ على الجزائر وتذكر الشهداء القيم: نتذكر الشهداء ونعزّز بالعلم الوطني والنشيد الوطني</p>	يسرد النص يسمع ويجب عن الاسئلة من النص او من نسخ خياله		

الملحق رقم 04:







فهرس الموضوعات

الصفحة	الموضوع
	شكر وفضل
	إهداء
	الملخص
أ	المقدمة
الفصل الأول: التعبير الشفوي الماهية طرق التدريس والأهداف	
6	المبحث الأول : تعريف التعبير الشفوي
6	أولاً: لغة
7	ثانياً: اصطلاحاً
9	المبحث الثاني : أهداف التعبير الشفوي ووضعيته
9	أولاً : أهدافه
13	ثانياً: وظيفته
15	المبحث الثالث: طرق تدريسه وتقييمه
15	أولاً: طرق تدريسه
18	ثانياً: تقييمه
الفصل الثاني: الدراسة الميدانية	
21	أولاً: الإجراءات الميدانية للدراسة
23	أولاً : وصف حصّة التعبير الشفوي

23	الحصّة الأولى
27	الحصّة الثانية
29	الحصّة الثالثة
35	ثانياً: الاستبيان
36	1. ابتدائية 2 / SP3 - واد نشو -
39	عرض وتحليل نتائج الاستبيان
48	خاتمة
51	قائمة المصادر والمراجع
54	الملاحق
82	فهرس الموضوعات