

جامعة غرداية  
كلية العلوم الاقتصادية والتجارية وعلوم التسيير  
قسم العلوم المالية و المحاسبة



مذكرة مقدمة لاستكمال متطلبات شهادة ماستر في شعبة : مالية ومحاسبة  
تخصص: تدقيق ومراقبة التسيير

بعنوان:

متطلبات تدقيق جودة التعليم العالي

دراسة ميدانية على عينة من آراء الموظفين الأكاديميين والإداريين

إشراف الدكتور :

- دحو سليمان

إعداد الطالبة:

- مولاي عمر فاطيمة

نوقشت وأجيزت علنا أما اللجنة المكونة من السادة الآتية أسماؤهم:

الاسم واللقب	الرتبة	الجامعة	الصفة
د. لعمور رميلة	أستاذة محاضرة أ	غرداية	رئيسا
د. حدو سليمان	أستاذ محاضر أ	غرداية	مشرفا
أ. بن طجين محمد عبد الرحمان	أستاذ مساعد	غرداية	مناقشا

السنة الجامعية: 2016 / 2017

# الإهداء



إلى التي حملتني وهنأ عليّ وهنّ وبكت من أجليّ في صمت ، إلى التي  
أهدتني الحياة التعب والحرمان ، فأهدتني الصفاء والحنان ، إلى التي  
خصها الله بالشرف الرفيع والعز المنيع ، إليك يا أغلى شيء في الوجود  
، إليك حبيبتي حفظك في الله ..... أمي الغالية .

إلى الذي كابد الشدائد وكان عروّج جبينه منير طريقي ، إلى من اشتري  
لي أول قلم ودفعتني بكل ثقة عليّ لحوض في الصعاب ، إبي أطال الله  
عمره ، إلى إخواني لحفظهم الله من كل أذى .

إلى جميع الأهل والأقارب

إلى جميع الأصفياء

إلى كل من قالسمني أتعاب هذا العمل

إلى زملاء الحرب المقبلين معي عليّ التخرّج



# شكر والتقدير

بِسْمِ اللَّهِ الرَّحْمَنِ الرَّحِيمِ

(..... رَبِّ أَوْزِعْنِي أَنْ أَشْكُرَ نِعْمَتَكَ الَّتِي أَنْعَمْتَ عَلَيَّ وَعَلَىٰ  
وَالدَّجِجِ وَأَنْ أَعْمَلَ صَالِحًا تَرْضَاهُ وَأُدْخِلْنِي بِرَحْمَتِكَ فِرْدٍ مُّبَادِكَ  
الصَّالِحِينَ..... ) سورة النمل الآية 19

صدق الله العظيم

بعد شكر الله تعالى ، أتقدم بخالص شكر وعرفان إلى :

الأستاذ المؤطر : البروفيلسور الدكتور سليمان \*

والدنيا الكريمين على الدعم المعنوي والمادي المتواصل .

عمال الإدارة الجامعية وجمعية خيرية الجيدة .

عمال مكتبة العلوم الاقتصادية لجامعة خرداية .

كل الأساتذة المساهمين في تكوين طالبة ماستر تحقيق ومراقبة التسيير

الأستاذين الفاضلين الرواني بولفسن ، بن طاجين محمد عبد الرحمان

كل من ساهم ولو بكلمة طيبة في إعداد هذه المذكرة

## الملخص

تهدف هذه الدراسة الى تعرف على متطلبات الضرورية لتدقيق جودة التعليم العالي وقد طبقت هذه الدراسة في جامعة غرداية وذلك باختيار عينة من الموظفين الإداريين والأكاديميين والذي بلغ عددهم 30.

تم إستخدام الإستبيان أداة للدراسة وتحليل نتائجها بإستعمال برنامج spss لمعالجة وإيجاد التكرارات والنسب المؤوية لوصف مجتمع الدراسة وتحديد إستجاباتهم ودراسة مؤشر كل من ألفا كرونباخ لإختبار و لقياس مدى ثبات وصدق الفرضيات ومعامل الارتباط (R) لدراسة العلاقة الفرضيات وتفسير نتائجها..

وقد توصلت الدراسة إلى نتائج التالية :

- بالنسبة للفرضية الأولى التي تنص على أن هنالك علاقة إيجابية قوية بين مواصفات مدققون جودة تعليم العالي ومتطلبات تدقيق جودة تعليم العالي.
- بالنسبة للفرضية الثانية التي تنص على أن هنالك علاقة إيجابية ضعيفة بين توفير الموضوعية والإستقلالية لتأدية مهمة تدقيق جودة التعليم العالي ومتطلبات تدقيق جودة تعليم العالي
- بالنسبة للفرضية الثالثة التي تنص على أن هنالك علاقة إيجابية ضعيفة بين متطلبات متعلقة بعمل قسم تدقيق جودة التعليم العالي.
- بالنسبة للفرضية الرابعة التي تنص على عدم وجود علاقة بين توفير نظام رقابة داخلي قوي يساعد على تدقيق جودة التعليم العالي ومتطلبات تدقيق جودة التعليم العالي.
- بالنسبة للفرضية الخامسة التي تنص على أن هنالك علاقة منعدمة بين وضع إطار تشريعي لضبط عملية ممارسة مهنة التدقيق جودة التعليم في الجامعات الجزائر ومتطلبات تدقيق جودة التعليم العالي.

## **Abstract:**

The aim of this study is to identify the necessary requirements for auditing the quality of higher education. This study was implemented at Ghardaia University by selecting a sample of 30 administrative and academic staff.

The questionnaire was used as a tool to study and analyze its results using the spss program to process and find duplicates and percentages to describe the study community and determine their responses. To study the Alkronbach index for testing and to measure the validity and validity of the hypotheses and the correlation coefficient (R).

The study found the following results:

- The first hypothesis is that there is a strong positive correlation between the quality of the higher education quality checkers and the requirements of quality education audit.
- Regarding the second hypothesis, which states that there is a weak positive relationship between the provision of objectivity and independence to perform the task of auditing the quality of higher education and the requirements of quality audit of higher education.
- Regarding the third hypothesis that there is a weak positive relationship between the requirements related to the work of the quality audit department of higher education.
- In relation to the fourth hypothesis, which states that there is no relationship between the provision of a strong internal control system that helps to audit the quality of higher education and the requirements of auditing the quality of higher education.
  - Regarding the fifth hypothesis that there is no relationship between the establishment of a legislative framework to control the quality of education in the universities of Algeria and the requirements for auditing the quality of higher education.

الصفحة	العنوان
.I	الإهداء
.II	شكر والتقدير
.III	ملخص البحث
.IV	قائمة المحتويات
.V	قائمة الجداول
.VI	قائمة الأشكال
.VII	قائمة الملاحق
أ.ج	المقدمة
<b>الفصل الأول: الإطار العام لتدقيق جودة التعليم العالي</b>	
5	تمهيد
6	المبحث الأول: تدقيق جودة التعليم العالي
6	المطلب الأول: جودة التعليم العالي
6	1- مفهوم وعناصر وأهمية جودة التعليم العالي
7	2- متطلبات ومقومات تحقيق الجودة في التعليم العالي :
9	3- مراحل تنفيذ جودة التعليم العالي
11	4- معايير الواجب إتباعها لتقييم جودة التعليم العالي
12	5- معوقات ومشكلات تعترض تطبيق إدارة الجودة الشاملة في التعليم الجامعي
12	المطلب الثاني: ماهية تدقيق جودة التعليم العالي

12	1- مفهوم تدقيق جودة التعليم العالي
12	2-أنواع تدقيق جودة التعليم العالي
13	3-مبادئ تدقيق جودة التعليم العالي
14	4- مراحل تدقيق جودة التعليم العالي
25	المبحث الثاني: دراسات السابقة للموضوع
25	المطلب الأول: أهم الدراسات السابقة
28	المطلب الثاني:موقع الدراسة الحالية من الدراسات السابقة
<b>الفصل الثاني: الدراسة التطبيقية</b>	
31	تمهيد
31	المبحث الأول : معلومات عن جامعة غرداية والمجتمع الدراسة وأدوات البحث
31	المطلب الأول :التعريف بالجامعة غرداية وخليية ضمان الجودة
31	1- تعريف بالجامعة
40	2- تعريف خلية ضمان الجودة
41	المطلب الثاني: مجتمع الدراسة وأدوات البحث
41	1- مجتمع الدراسة
41	2- أدوات البحث
43	المبحث الثاني: تحليل خصائص عينات الدراسة بإستعمال برنامج spss
46	المبحث الثالث: معالجة و تحليل واختبار وتفسير فرضيات باستخدام برنامج spss
46	المطلب الأول :إختبار ثبات وصدق أداة الدراسة
46	1- اختبار ثبات الإستبانة
46	2- اختبار صدق محاور الإستبانة
47	المطلب الثاني: إختبار التوزيع الطبيعي وحساب متوسطات الحسابية و الانحرافات المعيارية لإقسام الإستبانة
47	1- اختبار التوزيع الطبيعي

48	2- تحليل نتائج محاور الاستبيان
56	المطلب الثالث: إختبار الفرضيات وتفسير النتائج
59	خلاصة الفصل الثاني
61	الخاتمة
64	قائمة المصادر والمراجع
	قائمة الملاحق



الصفحة	العنوان الجدول	الرقم
11	معايير تقييم جودة التعليم العالي	(1 - 1)
33	مسارات التكوين في ليسانس المفتوحة بجامعة غرداية نظام (ل.م.د)	(1 - 2)
36	مسارات التكوين المفتوحة في ماستر بجامعة غرداية نظام (ل.م.د)	(2-2)
38	تطور عدد الطلبة الجامعيين	(3-2)
39	تطور عدد الطلبة الجامعيين مابعد التدرج	(4-2)
42	سلم لكارت الخماسي	(5-2)
42	سلم القياس لكارت الخماسي لتحليل قيم المحاور	(6-2)
43	يوضح توزيع أفراد العينة حسب الجنس	(7-2)
43	يوضح توزيع أفراد العينة على العمر	(8-2)
44	يوضح توزيع أفراد العينة حسب الدرجة العلمية	(9-2)
45	يوضح توزيع أفراد العينة حسب الوظيفة	(10-2)
46	معامل الفاكرونباخ	(11 - 2)
46	اختبار صدق محاور الاستبانة	(12-2)
47	نتائج اختبار كولموجروف - سورنوف في توزيع البيانات	(13-2)
48	يوضح نتائج المحور الاول	(14 - 2)
49	يوضح نتائج المحور الثاني	(15 - 2)
51	يوضح نتائج المحور الثالث	(16 - 2)
52	يوضح نتائج المحور الرابع	(17 - 2)
55	يوضح نتائج المحور الخامس	(18 - 2)

الصفحة	العنوان الشكل	الرقم
17	معايير تدقيق جودة التعليم العالي	( 1-1)
20	تنفيذ عملية تدقيق	( 2-1)
23	تقرير التدقيق	( 3-1)
32	كليات جامعة غرداية	(1-2)
32	هيكل التنظيمي للجامعة غرداية	( 2-2)
39	تطور عدد الاساتذة	( 3-2)
43	يوضح نسبة ذكور و الاناث	( 4-2)
44	يوضح نسب توزيع أفراد العينة على العمر	( 5-2)
44	يوضح نسب توزيع أفراد العينة على درجة العلمية	( 6-2)
45	يوضح نسب توزيع أفراد العينة على الوظيفة	( 7-2)

الرقم	الملحق
1	الاستبيان
2	مخرجات برنامج spss



# مقدمة

## أ- توطئة :

إن الاهتمام بالجودة من شأنه رفع الإستطاعة التكنولوجية ويحسن الإنتاجية ويعزز القدرة التنافسية في الأسواق الداخلية والخارجية ، ويرفع مستوى المعيشة وهذا ينطبق تماما على إقتصاد المعرفة الذي يلعب دورا هاما في حياة الشعوب ويبرز دور المعرفة داخل نسيج الإقتصادي بكافة فروعها في الرفع من مستوى أداء البلد في ظل منافسة التي يلعب فيها المورد البشري المتحكم في معايير التنمية دورا هاما خاصة مع التغيير العميق في القوة المعرفية للبلدان مما يفرض حتمية الزيادة من وتيرة إقتصاد معرفة بديل متنوع بمشاركة كل الأطراف المكونة لدولة من أجل تعزيز مركز البلد في السوق .

يعد التعليم العالي من أهم ميادين الحياة التي تستأثر الجودة فيها بإهتمام كافة قطاعات المجتمع وذلك بسبب العلاقة المباشرة بين الجودة التعليم العالي و النمو الإقتصادي الوطني، مما إنعكس البحث على آليات لضمان الجودة خدماتها التعليمية من أهم هذه الآيات هو تدقيق جودة التعليم العالي إذ يمكن من خلاله تعرف مدى نجاح أو إخفاق تلك الخطط والإجراءات وسياسات لوضع المعالجات لرفع مستوى تعليم الجامعي .

## ب - إشكالية الدراسة:

جاءت هذه الدراسة للتعرف على تدقيق جودة تعليم العالي ومتطلباته لقيام بهذه العملية على أكمل وجه وهذا ما يمكن تلخيصه في مشكلة الدراسة من خلال الإجابة على السؤال التالي:

## ما هي متطلبات الضرورية لتدقيق جودة التعليم العالي؟

وينبثق هذا السؤال لعدة أسئلة فرعية :

- مامفهوم جودة التعليم العالي؟

- مامتطلبات تحقيق جودة التعليم العالي؟

- ماهية التدقيق جودة تعليم العالي ؟

- فيما تكمل مبادئ تدقيق جودة التعليم العالي؟

- ماهي معايير تدقيق جودة التعليم العالي؟

- مامدى تحقيق متطلبات تدقيق لتقييم جودة تعليم

فرضيات الدراسة :

1. هناك علاقة ذو دلالة إحصائية بين مواصفات مدققون جودة التعليم العالي على متطلبات

تدقيق جودة التعليم العالي

2. هناك علاقة ذو دلالة إحصائية بين توفير الموضوعية والإستقلالية لتأدية مهمة تدقيق جودة التعليم العالي على متطلبات تدقيق جودة التعليم العالي .
3. هناك علاقة ذودلالة إحصائية بين متطلبات متعلقة بعمل قسم تدقيق جودة التعليم العالي على متطلبات تدقيق جودة التعليم العالي .
4. هناك علاقة ذودلالة دلالة إحصائية بين توفير نظام رقابة داخلي قوي يساعد على تدقيق جودة التعليم العالي على متطلبات تدقيق جودة التعليم العالي .
5. هناك علاقة ذودلالة إحصائية بين وضع إطار تشريع لضبط عملية ممارسة مهنة التدقيق جودة التعليم في الجامعات الجزائر على متطلبات تدقيق جودة التعليم العالي .

### 1 - أهداف الدراسة:

- تسليط الضوء على مفهوم تدقيق جودة التعليم العالي و المبادئ والمعايير التي تقوم عليها هذه العملية.
- دراسة متطلبات تدقيق جودة التعليم العالي في ظل معايير تدقيق جودة التعليم العالي.
- دراسة متطلبات نظام الرقابة الداخلي لزيادة جدارة تدقيق جودة التعليم العالي .
- تعرف على الإطار التشريعي والتنظيمي لتقييم وضبط ممارسة مهنة تدقيق جودة التعليم العالي .

### 2- أهمية الدراسة :

- محاولة تقديم إطار نظري حول جودة التعليم العالي وعملية مراجعة جودة التعليم العالي.
- هذا الموضوع مهم للجامعات كون موضوع تدقيق الجودة تعليم العالي أداة لتقييم مدحسن الإلتزام وتنفيذ السياسات الجودة الإدارية و التعليمية من خلال تحقيق الجودة التعليم العالي .
- تعزيز تطبيق متطلبات تدقيق جودة التعليم العالي من أجل الوصول إلى فعالية وكفاءة أكبر في أداء هذه العملية وبهذا تساعد في إتخاذ القرارات الإدارية و التعليمية السليمة.

### 3- حدود الدراسة:

- تتمثل في حدود الزمنية والمكانية والبشارية والموضوعية :
- الحدود الزمنية: كانت بين 1 مارس الى 30 أفريل 2017.
- الحدود المكانية: أجريت الدراسة بجامعة غارداية.
- الحدود البشرية: الأساتذة في الميدان الجودة والأساتذة خارج الميدان الطلبة وعمال جميع إدارات الجامعة .
- الحدود الموضوعية :أغلبالدراسات تتناول موضوع جودة التعليم العالي في البحث والدراسة عن سبل ضماؤها و بلطرح الأساليب المناسبة الى ذلك و تناوله في البحث في المعايير لقياسها .

#### 4- منهج البحث و الأدوات المستعملة:

في الفصل الأول تم إتباع المنهج الوصفي وذلك لسعي معرفة مضامين جودة التعليم العالي وتدقيق جودة التعليم العالي، أما الفصل الثاني تم إتباع دراسة ميدانية لتوضيح من خلال التحليل الاحصائي .

#### 5- صعوبات البحث:

— نقص العناوين بالمكتبة التي تخص موضوع تدقيق جودة التعليم العالي  
- هذا الموضوع في الجزائر غير واضحة معاملة في الجامعات الجزائرية.

#### 6- شكل الدراسة:

قسم هذا البحث إلى فصلين، يتضمن كل فصل مبحثين كما سيأتي :  
**الفصل الأول:** جاء بالإطار العام لتدقيق جودة التعليم العالي جاء بمبحثين :  
وتعرضنا في المبحث الأول الى الأدبيات النظرية وتمثل في تدقيق جودة التعليم العالي الذي تضمن مطلبين هما:

المطلب الاول : جاء بجودة التعليم العالي الذي تطرقنا فيه ( مفهوم وعناصر جودة تعليم العالي ، أهمية جودة التعليم العالي ،متطلبات ومقومات تطبيق نظام جودة التعليم ،مراحل تنفيذ تطبيق جودة التعليم العالي ، معايير وتقويم جودة التعليم العالي )  
المطلب الثاني :جاء بماهية تدقيق جودة التعليم العالي الذي تطرقنا فيه (مفهوم تدقيق جودة التعليم العالي ، أنواع تدقيق جودة التعليم العالي ،مبادئ تدقيق جودة التعليم العالي ،مراحل تنفيذ تدقيق جودة التعليم العالي).

أم المبحث الثاني:تطرقنا إلى الأدبيات التطبيقية،المتتمثلة في الدراسات السابقة التي تناولت موضوع محل الدراسة،وعرض أهم النتائج وموقع الدراسة الحالية إزاءها .

**أما الفصل الثاني :** فقد قسم بدوره إلى ثلاثة مباحث :

المبحث الأول:معلومات عن جامعة غرداية ومجتمع الدراسة وأدوات البحث.

المبحث الثاني : تحليل خصائص عينات الدراسة بإستعمال برنامج .spss

المبحث الثالث : معالجة وتحليل وإختبار وتفسير الفرضيات بإستخدام برنامج .spss .

# الفصل الأول

الإطار العام لتدقيق جودة التعليم العالي



## تمهيد الفصل :

تعد جودة خدمة التعليم صيحة العصر و مطلب عالمي لا غنى عنه في كل المجتمعات وتحديا يستنفذ الجهود الجماعية لمختلف الأطراف الفاعلة في مؤسسات التعليم العالي، فهي تعد أحد أهم المداخل التي ينبغي أن تركز عليها مؤسسات التعليم العالي، وأن تدقيق جودة التعليم العالي مدخل لضمان جودة مكونات مؤسسة التعليم العالي وتحسينها بشكل مستمر مما ينعكس إيجابيا على جودة خريجها، وقد أولت له كل من مؤسسات التعليم العالي وهيئات ضمان الجودة إهتماما خاصا لكونه أرضية أساسية التي ينطلق منها ويتوقف عليها التطبيق الكفاء والفعال لنظام ضمان الجودة .

ومن هذا المنطلق سنتطرق في هذا الفصل إلى مبحثين أساسيين :

المبحث الأول :تدقيق جودة التعليم العالي .

المبحث الثاني : الدراسات السابقة للموضوع.

## المبحث الأول: تدقيق جودة التعليم العالي

تعد مهمة تدقيق جودة التعليم العالي على إنها إجراء تقويمي موضوعي عن أداء المحاور والبنود بغية مساعدة القائمين على البرامج توجيههم لغرض تحسين وتطوير منظمة تعليمية .

### المطلب الأول: جودة التعليم العالي

#### 1 - مفهوم وعناصر وأهمية جودة التعليم العالي:

أولا : مفهوم جودة التعليم العالي:

يرى مختصون في مجال جودة إن مفهوم الجودة عند تطبيقه في التعليم العالي يأخذ أبعادا أوسع تنعكس في المفاهيم الآتية :<sup>1</sup>

- يعد مفهوم الجودة من وجهة نظر (fuheign baun1951): تعني تحقيق كفاءة وفعالية في التعليم من خلال تحقيق معايير عالية الجودة عند تكاليف معقولة.
- تجنب الإنحرافات في العملية التعليمية ، وهذا من وجهة نظر gros-by : وتعني التركيز على الإلتزام بالمواصفات المحددة لتحقيق مفهوم صفر عيب.
- التفوق في التعليم ، وهذا من وجهة نظر reyn olds 1986, brennan 1992 et altang
- a zairi 1998 : وتعني قدرة نشاط التعليم على تحقيق الأهداف التي صمم من أجلها .
- ملائمة المخرجات التعليمية للإستخدام وهذا من وجهة نظر jurana gryna1988 : ويقصد بها قدرة الخريجين على تلبية حاجات الأطراف المستفيدين منهم تحقيق رضاهم.
- تلبية أو التفوق على توقعات الزبون في التعليم وهذا من وجهة نظر parsuranan et al 1985 : وتعني قدرة مؤسسة التعليم العالي على تلبية توقعات الأطراف المستفيدة منها أو تجاوزها .
- وبشكل مختصر الجودة خدمة التعليم العالي على أنها ترجمة لإحتياجات وتوقعات الأطراف المستفيدة من خدمات مؤسسة التعليم العالي إلى مواصفات محددة والإلتزام بتطبيقها لتحقيق رضاهم.

#### ثانيا : عناصر جودة التعليم العالي :

مجموعة من العناصر التي يجب أخذها بعين الاعتبار عند تطبيق معايير الجودة في التعليم:<sup>2</sup>

<sup>1</sup> صليحة رقاد، تطبيق نظام ضمان الجودة في مؤسسات التعليم العالي الجزائرية : آفاقه ومعوقاته، دراسة ميدانية لمؤسسات التعليم العالي للشرق الجزائري ،مذكرة مقدمة لنيل شهادة الدكتوراه في العلوم الاقتصادية 2013 /2014، ص33،32.

<sup>2</sup> عمار السامرائي، أهمية تطبيق معايير جودة التعليم العالي لبناء ودعم ثقافة الابداع والتميز وريادة للجامعات الخاصة"المؤتمر العربي الدولي الثاني لضمان جودة التعليم العالي"،دراسة حالة بجامعة الخليجية نموذجا . 2012 ص 991 .

1=المدرسون	2=الطلاب
3=الخطة الدراسية	4=مباني الجامعة
5=الإدارة الجامعية	6=الكتاب الجامعي
7=الإنفاق على التعليم	8=تقويم الأداء التعليمي

### ثالثاً: أهمية جودة التعليم العالي:

تظهر أهمية الجودة في التعليم من خلال ما يمكن أن تحققه المؤسسة من فوائد عند تطبيقها لمعايير ضمان الجودة ومن أهم هذه الفوائد<sup>1</sup>:

- رؤية ورسالة و أهداف عامة للمؤسسة التعليمية واضحة ومحددة.
- خطة إستراتيجية و أهداف عامة للمؤسسة التعليمية مبنية على أسس علمية .
- هيكله واضحة ومحددة مسبقا وشاملة للمؤسسة التعليمية .
- وصف وظيفي لكل دائرة ولكل موظف متوفرة ومحددة .
- معايير جودة محددة لجميع مجالات العمل فنية،إدارية،مالية .
- إجراءات عملية واضحة ومحددة من أجل تحقيق معايير الجودة .
- تدريب نوعي شامل.
- إرتفاع ملحوظ في إنتماء العاملين ورضاهم.
- مستوى أداء مرتفع لجميع العاملين .

### 2 - متطلبات ومقومات تحقيق الجودة في التعليم العالي :

#### أولاً: متطلبات تحقيق الجودة في التعليم العالي:

لكي تحقق الجودة الشاملة في المؤسسة فهي بحاجة إلى إحداث متطلبات أساسية حتى تستطيع تقبل مفاهيم الجودة بصورة سليمة قابلة للتطبيق العلمي ومن المتطلبات :

لـ الثقافة التنظيمية : إن مفهوم الثقافة التنظيمية في الجودة الشاملة هي الطريقة التي تؤدي بها الأعمال إذ يؤكد فيليب إتكينسون إن الثقافة عبارة عن مجموعة من القيم وسلوكيات والقواعد التي تميز المنظمة عن غيرها من المنظمات إذ أردنا أن نأخذ بمفهوم ومبادئ الجودة الشاملة فعلياً العمل على ترسيخ الثقافة التي يشعر فيها

<sup>1</sup> هشام عبد المعطي، أثر الجودة و الاعتماد على تطوير وتحسين المؤسسات التعليمية، المؤتمر الدولي السابع أترالجودة والإعتماد في التعليم ، الأردن ، 2015، ص 2، 3 .

الأفراد بجزية المشاركة بأفكارهم والمشاركة في حل المشاكل وإتخاذ القرار وإعتبار ذلك بمثابة قاعدة أساسية للعمل<sup>1</sup>.

ب. ضرورة الإبتعاد عن الخوف من تطبيق إدارة الجودة الشاملة<sup>2</sup>.

ت. الإمان الإدارة العليا بأهمية نظام إدارة الجودة الشاملة. وإدراكها لمسئولياتها إتجاه التغييرات العالمية الجديدة .  
ث. القيادة الفعالة ومطلوبة في إدارة جودة الشاملة هو توفير مناخ تعليمي مناسب لثقافة الجودة ينعكس على أعضاء هيئة التدريس ليعكسوه بدورهم داخل القطاعات وفي المواقف التعليمية والمبادرة إلى التدريب وإكتساب أساليب التنمية والتطوير لتوفير الأرضية الصالحة لإحداث تغييرات ذات طبيعة فلسفية وعملية يقتضيها نظام إدارة جودة الشاملة .

ج. ضرورة معرفة الأسباب والمشكلات من خلال الدراسات التحليلية للمؤسسة العالية التي تدفعها إلى تطبيق إدارة الجودة الشاملة<sup>3</sup>.

ح. ضرورة التنسيق والتعاون بين الأقسام والكليات داخل الجامعة لتطبيق مدخل إدارة الجودة الشاملة .

خ. ضرورة التركيز على قاعدة عريضة من المعلومات التي ترشد عملة إتخاذ القرارات .

د. النظر العملية تطوير وتحسين الجودة على أنها عملية مستمرة .

ذ. التعلم والتدريب المستمر لكافة الأفراد على طرق الجودة .

ر. مشاركة جميع العاملين في الجهد المبذول لتحسين مستوى الأداء .

ز. المشاركة الحقيقية لجميع المعنيين بالمؤسسة العالية في صياغة الخطط والأهداف لتحقيق الجودة .

س. التشجيع على الإبتكار والمخاطرة<sup>4</sup>.

ش. التعرف على إحتياجات المستفيدين الداخليين وهم الطلاب والعاملين الخارجيين وهم عناصر المجتمع المحلي وإخضاع هذه الإحتياجات لمعايير أداء الجامعة .

ص. فرض على المؤسسة بممارسة لتقويم الذاتي للأداء .

ض. إستخدام أساليب في إتخاذ القرارات وذلك لزيادة الموضوعية والإبتعاد عن الذاتية .

ط. تدعيم اللامركزية حتى يتم تحقيق فاعلية أكبر في أداء الجامعة .

<sup>1</sup> خيضر كاظم محمود، إدارة الجودة الشاملة، الاردن، دار المسيرة للتوزيع وطباعة، 2000، ص57

<sup>2</sup> الخطيب أحمد، البحث العلمي و التعليم العالي، دار المسيرة للنشر والتوزيع، 2003، ص57

<sup>3</sup> الخطيب أحمد، مرجع سبق ذكره، ص78

<sup>4</sup> جليي أحمد إسماعيل، الإدارة التعليمية والإدارة المدرسية ، ١، دار الفكر العربي ،لقاهرة ، 1998، ص20

ظ المشاركة الجامعية في الادارة بإعتبارها أسلوب فعال في تحقيق الجودة والتعاون في كافة الأقسام الجامعة وذلك من خلال<sup>1</sup>:

- المشاركة المزيد من الأفراد إتخاذ القرارات مما يزيد من إحتمالية تنفيذ هذه القرارات
- تبادل وبلورة المعلومات والخبرات من خلال المشاركة العاملين لبعضهم البعض في فرق العمل

ثانيا: مقومات تطبيق نظام الجودة في التعليم العالي:

يمكن إنجازها كما يأتي<sup>2</sup>:

- وجود أهداف واقعية ومهام قابلة للتحقق
- وجود سياسات ونظم وآليات لتنفيذ لوصول إلى أهداف.
- وجود معايير ملزمة في المجال الأكاديمي والمجال الإداري والمجال الطلابي والمجال الخاص بالبنية الأساسية والموارد.
- وجود محددات مرجعية لتوضيح طبيعة وصفات برنامج الدراسة والدرجات العلمية الممنوحة في التخصصات المختلفة والقياس عليها.
- وجود نظام قياس ومؤشرات أداء محددة ومتطورة للحكم على السياسات ونظم و آليات التنفيذ في أطار الأهداف والمهام .
- وجود نظام مؤسسي لإدارة وضمان الجودة يهدف المراجعة والمحاسبة والتطوير
- وجود آليات تطوير ذاتي مستمرة ومراكز للفكر والتخطيط للمستقبل.

3- مراحل تنفيذ جودة التعليم العالي:

أ- تأسيس مجلس الجودة<sup>3</sup>:

ويمثل المستوى القيادي الأعلى لمتخذي القرار في الجامعة وكذلك إعطاء الصلاحيات المطلوبة لتوجيه ودعم عملية إدارة الجودة، ويكون تأسيس من مجلس الجامعة و يفضل أن يتأسسه رئيس الجامعة أو أحد معاونيه و تقع على عاتق هذا المجلس عدة مسؤوليات منها وضع الخطط المطلوبة في الجودة بما فيها من نشر ثقافة الجودة وعملية التخطيط لها،فضلا عن إنشاء فرق الجودة الفرعية أو لجانها مثل لجنة التوجيه للجودة،وقياس الجودة وتقويمها،متابعة دوائر الجودة ووحداتها وغيرها.

<sup>1</sup>جلبي أحمد إسماعيل،مرجع سبق ذكره.ص20

<sup>2</sup>عمار السامرائي،مرجع سبق ذكره.ص 991.

<sup>3</sup>مهدي صالح مهدي السامرائي،علاء حاكم محسن الناصر، تطبيقات إدارة الجودة الشاملة في التعليم، دار الخليجي للنشر وتوزيع ،مملكة البحرين ، ط1 ، 2012 . ص112 .

ب- تصميم فريق الجودة:

وتكون مهمة هذا الفريق وضع إستراتيجية أو خطة لتطوير نظام إدارة الجودة في الجامعة و تكون مهامه :

دراسة مفاهيم الجودة ومحاولة تطبيقها وتلخيص مراحلها كما يأتي :

المرحلة الأولى : المرحلة الصفرية (مرحلة الإعداد) ويتم فيها:

- صوغ رؤية الجامعة .
- وضع أهداف الجامعة .
- إعداد السياسات المدعمة للخطة الإستراتيجية للجامعة .
- المرحلة الثانية:(مرحلة التخطيط) و تشمل مهامها في:
- إعتقاد صوغ رؤية الجامعة و أهدافها وسياساتها .
- القيام بعملية التخطيط التفصيلي .
- إعداد خطة التطبيق .
- جعل عملية تخصيص الموارد المطلوبة أمر واقع .

المرحلة الثالثة:( مرحلة التقييم والتقدير) :

يتضمن توفير المعلومات الضرورية لدعم المراحل الأخرى ،وتعتمد في ذلك على التقييم وقوائم الإستقصاء والمقابلات في كل المستويات التنظيمية كلها وتقييم تقدير الأفراد والجماعات ونواحي القوة والضعف.وتشمل هذه المرحلة في التقييم الذاتي والتقدير الذاتي والمسح الشامل للعملاء وإرجاع الأثر التدريبي.

المرحلة الرابعة:( التطبيق ):

وفيها تتم الإستفادة من الاستثمارات التي تم إنجازها مسبقا والبدء في عمليات التدريب الفعالة للمديرين والعاملين ،كما يتم العمل على تقييم العمليات ،و إحداث التغييرات المطلوبة من فرق متخصصة .

المرحلة الخامسة:(تبادل ونشر الخبرات) : بعد أن تكون المراحل السابقة قد وفرت أساسا معرفيا وسياسات محددة ،وبعد أن تكون الجامعة قد تغلب على مقومات التغيير وبدأ الحديث عن تحقيق النجاح ونتيجة الخبرة المكتسبة تبدأ المؤسسة (جامعة) في العمل على تعزيز تبادل الخبرات<sup>1</sup>.

<sup>1</sup> مهدي صالح مهدي السامرائي،علاء حاكم محسن الناصر، تطبيقات إدارة الجودة الشاملة في التعليم، دار الخليج للنشر وتوزيع ،مملكة البحرين ، ط1 ، 2012 .ص112 .

4 - معايير الواجب اتباعها لتقييم جودة عملية التعليم العالي:  
رقم الجدول: (1- 1) معايير تقييم جودة التعليم العالي :

العنصر	نواحي الجودة
المنهج العلمي	<p>. درجة تغطية المواضيع الأساسية .                      . التناسب مع قدرة إستيعاب الطلاب في هذه المرحلة .                      . الإرتباط بالواقع العملي .                      . الإلمام بالمعارف الأساسية .                      إعداد الطلاب لعنصر العولمة من خلال تعلم لغة أجنبية .</p>
أعضاء هيئة التدريس	<p>درجة المستوى العلمي والموثقية                      شكل وأسلوب إخراج المرجع العلمي .                      وقت توافر المرجع العلمي                      سعر المرجع العلمي                      إمتداد الإستفادة من المرجع                      أصالة المادة العلمية                      نوع الإتجاهات التي ينميها المرجع العلمي</p>
أسلوب التقييم	<p>درجة الموضوعية والاتساق                      درجة الموثوقية والشمول                      عدم التركيز على التلقيق                      التركيز على القدرة التحليلية                      التركيز على التفكير الانتقادي</p>
نظام إداري	<p>توافر المعلومات اللازمة                      تشغيل وإدارة النظام                      التوجه نحو السوق العمل                      المناخ الجيد لممارسة                      الأنشطة الرياضية والفنية                      كفاءة وفعالية النظام                      تلقي الشكاوي والتعامل معها .</p>

المصدر: هبة محمد حسين الطائي ، دور تقييم الاداء الجامعي في الجودة التعليمية من وجهة نظر أعضاء  
 الهيئة التدريسية الكليات التقنية السابع والعشرون العدد الخامس، 2014 ص 22

5- معوقات ومشكلات تعترض تطبيق إدارة الجودة الشاملة في التعليم الجامعي وهي كالاتي:<sup>1</sup>

- ا. عدم الإلتزام والدعم من القيادات الإدارية العليا في الجامعة .
- ب. هشاشة الفهم لإدارة الجودة الشاملة في أوساط العاملين بالجامعة .
- ج. سوء النشر الثقافة التنظيمية للجودة الشاملة في الجامعة وسوء فهمها .
- ح. عدم توافر قاعدة للمعلومات والبيانات الصحيحة والدقيقة لتوظيفها في خدمة التطبيق للجودة .
- خ. سوء فهم العاملين عن هذا المفهوم وعدة جهات رقابية وتفتشية تصيد الأخطاء والهفوات .

**المطلب الثاني : ماهية تدقيق جودة التعليم العالي :**

تعد مهمة تدقيق جودة التعليم العالي على أنها إجراء تقويمي موضوعي عن أداء المحاور والبنود بغية مساعدة القائمين على البرامج وتوجيههم لغرض التحسين وتطوير منظمة تعليمية.

**1 - مفهوم تدقيق جودة التعليم العالي :**

هي عملية مستقلة يتم بموجبها تدقيق المنظمة من أجل تحديد مدى مطابقتها أنشطة الجودة للخطط الموضوعية.<sup>2</sup>

**2 - أنواع تدقيق الجودة جودة التعليم العالي:**

يوجد 3 أنواع من التدقيق<sup>3</sup> :

**1-2 التدقيق الداخلي للجودة:** يهدف إلى تقويم فاعلية تنفيذ والمحافظة على النظام ، وتحقيق من مطابقته لما تم تخطيطه من قبل المنظمة .

**2-2 التدقيق الطرف الثاني:** يهدف إلى تدقيق مدى الإستجابة لمتطلبات النظام، يتم تنفيذه خارج المنظمة عن طريق طرف ثاني مؤهل ومعتمد للحصول على تقويم موضوعي يوفر درجة ثقة أعلى حول نتائج التدقيق.

<sup>1</sup>العاجز فؤاد ، وجسم نشوان ، تطوير التعليم الجامعي الفلسطيني في ضوء مفاهيم إدارة الجودة ، المؤتمر الدولي السابق حول مؤسسات إعداد المعلم في الوطن العربي بين الواقع والمأمون كلية التربية جامعة الفيوم ، 2006

<sup>2</sup>عبد الحميد حكيم وآخرون ، دليل الجودة التطبيقي لمؤسسات التعليم العالي ، دار النشرغ م ، جامعة ام القرى ، 2009 . ص 27

<sup>3</sup>أنس سلمان ، أنشطة التدقيق وفق المعيار ( ISO 19011 : 2002 ) ، دراسة حالة في شركة الزوراء العامة. بغداد ، ص 306 .



2-3 تدقيق طرف ثالث: وهو التدقيق الذي يستخدم لأغراض التسجيل والحصول على الشهادة، يتم تنفيذه من قبل منظمة متخصصة بمنح تلك الشهادة ومعتمدة من قبل منظمة التقييس الدولية، يتم أولاً تدقيق الوثائق فإن تطابقت مع المتطلبات المحددة يتم إجراء تدقيق لواقع نظام إدارة الجودة المنظمة، تقوم بمنح شهادة الجودة للمنظمة ويثبت إسمها في دليل خاص بالشركات الحاصلة على هذه الشهادة.

### 3 - مبادئ تدقيق جودة التعليم العالي<sup>1</sup>:

#### 3-1 مبادئ التي تتعلق بالسماوات الشخصية للمدققين:

- أ - بالأداء الأخلاقي أساس والإحترافية يعتمد على الثقة والإستقامة والموثوقية والتميز.
- ب - التقييم العادل : واجب تقديم التقرير بأمانة ودقة.
- يجب أن تعكس نتائج التدقيق وتقاريره بأمانة ودقة وبصورة كاملة أنشطة التدقيق، ويجب أن يشتمل تقرير التدقيق أيضاً أي إختلافات بين فريق التدقيق والمدقق عليهم في الرأي أو أي عوائق تحدث أثناء التدقيق.
- ج - الأداء بإحتراف تطبيق الإلزام والحكم في التدقيق :
- يجب على المدققين التمرن على إعطاء العناية المناسبة لأهمية الدور والثقة الملقاة على عاتقهم من المدقق عليهم والجهات المستفيدة الأخرى. ويلعب إمتلاك الكفاءة اللازمة دور هام في ذلك.

#### 3-2 المبادئ التي تتعلق بعملية التدقيق:

- أ - الاستقلالية: قاعدة لنزاهة التدقيق وموضوعية إستنتاجاته يجب أن يكون المدققون مستقلين عن الأنشطة التي يدققون عليها و أن يكونوا بعيدين عن أي إنحياز أو تعارض للمصالح، ويجب أن تتحقق صفة الموضوعية للمدققين أثناء التدقيق حتى تكون نتائج موجودات التدقيق وإستنتاجاته مبنية على دليل التدقيق.
- ب - منهجية مبنية على الدليل: فدليل التدقيق هو ما يمكن التحقق منه ومبني على عينات من المعلومات المتوفرة، حيث أن التدقيق يتم في وقت محدد ومن خلال موارد محددة فإن الدليل المادي يكون بناء على العينة التي يتم تدقيقها وعلى أي حال فإن الحجم العينة يجب أن يكون كافياً لإعطاء الثقة في إستنتاج التدقيق<sup>2</sup>.

<sup>1</sup>مركز ضمان الجودة، كتيب دورة التدقيق الداخلي، بجامعة تشرين، سوريا، 2012، ص 40.

<sup>2</sup>مركز ضمان الجودة، مرجع سبق ذكره ص 40.

4- مراحل تدقيق جودة التعليم العالي:

4-1 التخطيط و الإعداد للتدقيق<sup>1</sup>:

أولاً: التحضيرات التي تتم في المؤسسات بخصوص الزيارة الميدانية :

1- تتم جدولة الزيارات الميدانية (وضع خطة) من قبل لجنة التدقيق المسؤولة في مراحل وفق برنامج التدقيق المعد مسبقاً وتتم دعوة المؤسسة لتسمية عضو رفيع المستوى من المؤسسة (قد يكون مدير البرنامج أو غيره) كمنسق لتسيير العملية وتنسيق توفير المعلومات ذات الصلة، تتضمن الخطة:

- أهداف ومجال التدقيق.
  - تحديد الأشخاص المشاركين الذين لديهم مسؤولية مباشرة عن عملية التدقيق .
  - تحديد أعضاء (الأشخاص) المشاركين الذين لديهم مسؤولية مباشرة عن عملية التدقيق .
  - تحديد أعضاء فريق التدقيق.
  - تاريخ ومكان/الأماكن التي سيجري فيها التدقيق .
  - تحديد الوحدات التنظيمية (الأقسام) التي سيتفقد عليها ضمن المؤسسة .
  - الوقت المتوقع و المدة اللازمة لكل نشاط والجدولة الزمنية للقاءات إدارة المدققين .
- 2-يقوم قائد فريق التدقيق بتخصيص المهام بحيث لكل مدقق الأقسام أو عناصر النظام (الرسالة،الأهداف) التي سيدقق عليها وتحضير وثائق العمل الضرورية لمساعدة المدققين في التحقق والتوثيق وكتابة تقرير النتائج ويمكن أن تتضمن<sup>2</sup>:

- قوائم التحقق المستخدمة لتقييم عناصر نظام الجودة .
  - النماذج لكتابة تقارير مشاهدات التدقيق.
  - يجب أن تشمل الخطة إجراءات تدقيق جميع العناصر الستة الأساسية التالية للمؤسسة .
  - إجراء الاجتماعات والمناقشات وإعطاء الوقت لفحص الوثائق وضمان أنه لدى المدققين الوقت الكافي لوضع ومشاركة الملاحظات على التقويم وسجلات المصادر.
- I. جودة رسالة المؤسسة وأهدافها .
- II. البرامج الأكاديمية والمناهج الدراسية .
- III. طرائق التدريس ومناهج التعلم .

<sup>1</sup> رنا أحمد ميا، الإعداد لإجراء التدقيق: معايير التدقيق وقوائم التحقق ، دورة تدريبية التدقيق الداخلي ، كلية الهندسة المدنية، جامعة تشرين ،السوريا ، 2012 ص 3 .

<sup>2</sup> رنا أحمد ميا، مرجع سبق ذكره ص6.

- IV. خدمة المجتمع .
- V. جودة عملية التقييم .
- VI. الأخلاقيات الجامعية .

كما يخصص وقت للمدققين جدول تبادل المعلومات مع المؤسسة بشأن الإنجاز والتعديلات الضرورية في البرنامج ويوضح البرنامج اللقاءات التي تحتاج لتحضير مسبق مثل اللقاءات مع أرباب العمل والخريجين السابقين.

### ثانيا : التحضيرات والتي يجريها المدققون بخصوص الزيارة الميدانية :<sup>1</sup>

- 1- تناقش لجنة التدقيق ترتيبات زيارة الميدانية ويمكن أن يتضمن ذلك زيارة ميدانية للمؤسسة تهدف إلى :
  - تثبيت نطاق التدقيق.
  - تثبيت ترتيبات الزيارة الميدانية.
  - التأكد من توافر التوثيق الداعم أثناء الزيارة الميدانية .
  - النظر في مدى ملائمة الجدول النموذجي للزيارة الميدانية ومراعاته الظروف المحلية .
  - الإتفاق على الترتيبات اللازمة بما فيها وجود مكتب ملائم لفريق التدقيق وقاعات إجتماع.
  - ضمان فهم المنسق للطريقة موجزة حول الدور.
- 2- تشكل لجنة التدقيق المسؤولة فريق تدقيق مؤقت يتألف عادة من ثلاث مدققين وترسل اللجنة المعلومات للمؤسسة طالبة إليها التعليق على مدى ملائمتها ، ويقدم هؤلاء المدققون خبرات متناسبة ضمن الإختصاص ولا يحق للمؤسسة الاعتراض على أعضاء الفريق.<sup>2</sup>
- عندما تتم لجنة المدققين إختيار فريق التدقيق تقوم بإرسال أسمائهم إلى المؤسسة تقوم المؤسسة بدورها بإرسال نسخ عن الوثائق المعنية إلى المدققين مباشرة أقصاه أسبوعين قبل الموعد المحدد للزيارة الميدانية. وفي الوقت نفسه ترسل المؤسسة نسختين ورقيتين للجنة التدقيق .
- 3- يبدأ التخطيط الأولي في المؤسسة بقيامها بتحضير تقرير ذاتي للبرامج والوثائق ذات الصلة اضافة إلى إجراء تحضيرات تتعلق بما يلي:<sup>3</sup>
  - تعيين المنسق

<sup>1</sup> رنا أحمد ميا، مرجع سبق ذكره ، ص 6

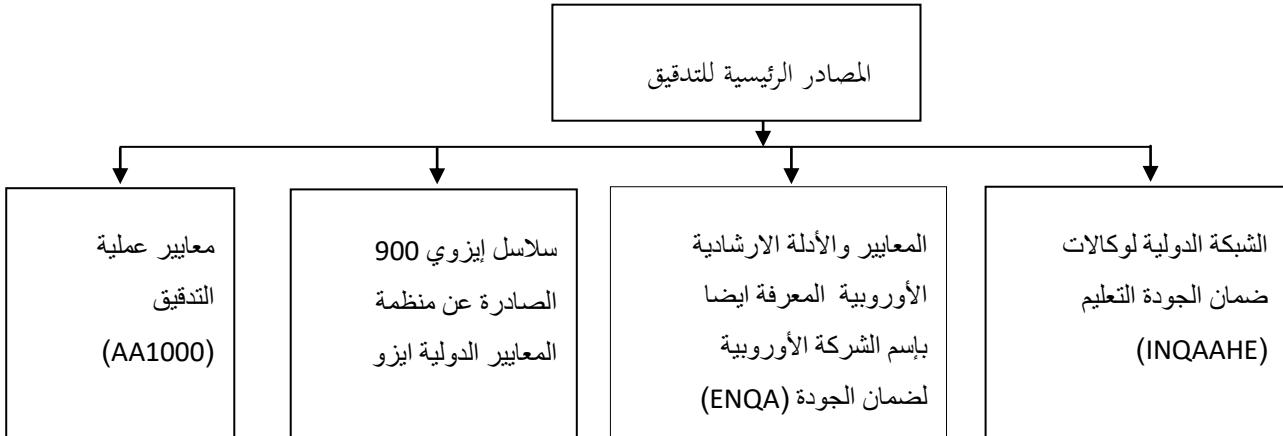
<sup>2</sup> رنا أحمد ميا، مرجع سبق ذكره، ص 9

<sup>3</sup> رنا أحمد ميا، مرجع سبق ذكره ، ص 9

- وضع نهج إستراتيجي لتطوير الأنظمة الداخلية من أجل ضمان الجودة والمراجعة وإصدار التقارير وإجراء تحسينات بهدف متابعة التدقيق الأول .
  - إبلاغ جميع أعضاء هيئة التدريس والادارة والطلاب والمعنيين الآخرين المشاركين بشكل مباشر في البرنامج وبتدقيقه بالترتيبات الخاصة بالزيارة الميدانية.
  - وضع مواصفات للبرنامج وكافة الدورات المشاركة فيه تنظيم وثائق قائمة على الأدلة وداعمة للبرنامج مع تجارب التدقيق ملائمة.
  - تجهيز مكتب ملائم لفريق التدقيق .
- تتألف الوثائق الداعمة من المعلومات الواجب توفرها عادة في أي برنامج يتسم بضمان الجودة والتقييم المنتظم ويجب أن يكون الوصول إلى هذه الوثائق متاحا للمشاركين في إدارة البرنامج ومراجعته وتبين البنود المشار إليها بنقاط فيما يلي الوثائق التي يجب إرسالها إلى فريق التدقيق قبل الزيارة الميدانية:
- ✚ أي تحديث لتقرير التقييم الذاتي للبرنامج إضافة على سبيل المثال نتائج أبحاث السوق العمل والتقدم المحرز في خطة التطوير الحالية.
  - ✚ بيانات رسالة الجامعة والكلية .
  - ✚ معايير المرجعية الأكاديمية .
  - ✚ مخطط تنظيمي أو عريض تمثيلي يبين خطوط المساءلة والمسؤولية في البرنامج .
  - ✚ مواصفات البرنامج ومواصفات المقرر التعليمي .
  - ✚ كتيبات البرنامج أو عنوان الموقع الإلكتروني في حال كان على شبكة الأنترنت .
  - ✚ كتيبات الطلاب .
  - ✚ أمثلة عن مواد دعم المتعلم مثل النصوص المجازة وغيرها من المواد المقرر التعليمي .
  - ✚ أية تقارير سنوية عن البرنامج والمقرر التعليمي .
  - ✚ محاضر إجتماعات اللجان ومجلس الكلية ومجلس القسم خلال العام الأخير
  - ✚ اللوائح والأنظمة الداخلية الخاصة بتقييم الطلاب .
  - ✚ معايير التقييم والتعليمات والقواعد الخاصة بوضع العلامات أو مايعادها .
  - ✚ عينات من تقييم عمل الطلاب يمثل كافة المستويات وعينة المقررات التعليمية.
  - ✚ سجلات ومجلس الإمتحانات الخاصة بالبرنامج وذلك عن الأعوام الثلاثة الأخيرة على الأقل أو أية بيانات مكافئة لها بما في ذلك نتائج الإمتحانات والعلامة الممنوحة.
  - ✚ أسماء المقيمين الخارجيين في حال وجودهم ونسخ عن تقاريرهم للأعوام الثلاثة الأخيرة أن وجدت .

- ✚ موجز عن العلامات الراجعة من الطلاب مع التحليل .
  - ✚ نتائج الاستشارات والاستبيانات وغيرها من المعلومات المستمدة من الطلاب والمعنيين الآخرين .
  - ✚ بيانات حول أماكن عمل الخريجين و أية دراسات أكاديمية يقومون بها .
  - ✚ سير الذاتية للعاملين بما فيها قوائم موجز التدريس ومسؤوليات ادارة البرنامج ونتائج البحث الأكاديمي ووثائق ومنشورات المؤتمر .
  - ✚ أمثلة عن نتائج حدث مشاركة المجتمع .
  - ✚ نشاطات تطوير العاملين والتقارير الخاصة بها .
  - ✚ أية تقارير ذات صلة صادرة عن الهيئات المهنية والنقابات وهيئات المصادقة والهيئات القانونية<sup>1</sup> .
- 2-4: معايير التدقيق ( اطار التقييم والتدقيق)<sup>2</sup>:**
- تم عمليات تصميم وتنفيذ المخطط لأغراض التقييم وتطوير مناهج والتدقيق للتوجيه و الارشاد من المبادئ المستمدة من المصادر الرئيسية على مستوى العالم .

رقم الشكل (1-1) : معايير تدقيق جودة التعليم العالي .



المصدر: رنا أحمد ميا الاعداد لإجراء التدقيق: معايير التدقيق وقوائم التحقق ، دورة تدريبية التدقيق الداخلي ، كلية الهندسة المدنية ، جامعة شيرين ، السعودية 2012.

<sup>1</sup>مركز ضمان الجودة، مرجع سبق ذكره، ص 13

<sup>2</sup>رنا أحمد ميا ، مرجع سبق ذكره، ص 12

المبادئ الثمانية هي<sup>1</sup>:

- تكون المؤسسات التي تقدم برامج الدرجة الأكاديمية مسؤولة عن جودة البرنامج والمعايير الأكاديمية الخاصة بالدرجة الأكاديمية .
- يجب أن تتسم البرامج التعليمية بأنها ملائمة وتحظى بإعتراف على مستوى المنطقة والعالم .
- التقييم والتدقيق عمليتان مستمرتان تتسمان بعناصر داخلية (تتضمن تقرير التقييم الذاتي) وخارجية داعمة لأغراض التطوير المستمر .
- يتم تعزيز عمليات التقييم والتدقيق والتطوير بشكل أكبر عندما تقوم المؤسسات بإشراك جميع الأطراف المعنية الخاصة بها (الأفراد، المجموعات، والمنظمات التي لديها إهتمام فعلي ومشروع بجودة البرامج في مؤسسات التعليم العالي) .
- معايير القرارات الرسمية واضحة ومطلقة على نحو مسبق .
- يعتمد التقييم على وضوح الأهداف المعلنة للبرامج ونتائج التعليم المرجو تحقيقها كما أن يتأثر بالإرسالات التي تحملها المؤسسة والكلية .
- تتسم عملية التقييم والتدقيق والنتائج المتأتية عنها بأنها تحصل في الوقت الملائم وتقوم على الأدلة وكذلك على الإنفتاح والشفافية .
- تلعب مراجعة نظرة دورا رئيسيا في معالجة المعلومات والقيام بتحليلات وحوارات مع المؤسسات والجهات المعنية الأخرى وكذلك في التوصل على النتائج قائمة على أدلة .

• قوائم التحقق<sup>2</sup>:

- من أجل ضمان جودة البرامج الأكاديمية يتم إعداد قوائم التحقق بالإعتماد على المعايير وتضع مديرية التقييم والإعتماد إجراءات نوعية لتمكين المدققين من مراجعة العناصر الرئيسية التالية في المؤسسة:<sup>3</sup>
- جودة الرسالة و أهدافها .
  - البرنامج الأكاديمي ومناهج التعلم .
  - الطرائق التدريسية ومصادر التعلم .
  - خدمة المجتمع .
  - جودة عملية التقييم (جودة المؤسسة، الطلاب، أداء هيئة التدريس) .

<sup>1</sup>رنا أحمد ميا، مرجع سبق ذكره، ص 12

<sup>2</sup>رنا أحمد ميا، مرجع سبق ذكره، ص 13

- أخلاقيات الجامعة (أخلاقيات الجامعة ، رضا المستفيدين).  
وبعد أن يجد المدقق في الوثائق يمكن إجابة عن كل سؤال من الأسئلة المتعلقة بالمقياس المدقق يقوم المدقق بما يلي<sup>1</sup>:

- ❖ تقييم كل بند من بنود المقاييس التالية ومنح درجة لكل مقياس .
  - ❖ إحصاء عدد الأسئلة التي حصلت على الاجابة على نعم في جميع المقاييس .
  - ❖ إنجاز العمل على نعم يمكن عندها إعتبار العمل المقدم من قبل الكلية ناجحا والسماح له بالعرض على مديريةية التقييم والإعتماد لتقديمه على مجلس التعليم العالي وتبنيه.
- إذا لم يكن كذلك يجب إعادة العمل إلى الكلية لتحسين العمل المقدم وتقديمه مرة أخرى مع ذكر الثغرات لتلاقيها.

#### 4-3 تنفيذ عملية التدقيق:

##### أولا: تدقيق الوثائق<sup>2</sup>:

قبل تنفيذ التدقيق يجب مراجعة الوثائق الخاصة بالجهة المدقق عليها لتحديد مطابقة النظام ويشمل ذلك أيضا تقارير التدقيقات السابقة وسجلات النظام ذات العلاقة يقوم رئيس فريق التدقيق بالمراجعة ويمكن أن يعين أي فرد من فريق التدقيق أخذا بعين الإعتبار أهداف التدقيق ومجال وهدف من هذه المراجعة.

##### ثانيا : جمع المعلومات والتحقق من دقتها<sup>3</sup>

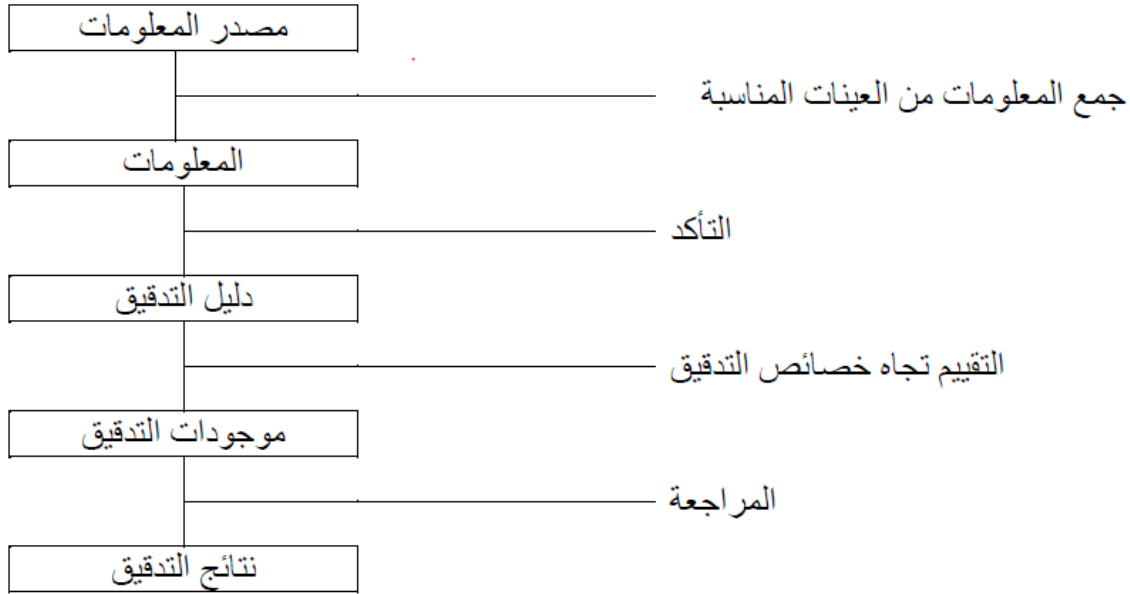
يظهر الشكل الاتي عمليات التدقيق في الموقع منذ أخذ المعلومة وحتى الوصول إلى نتائج التدقيق :

<sup>1</sup>مركز ضمان الجودة ،مرجع سبق ذكره ، ص57

<sup>2</sup>مركز ضمان الجودة ،مرجع سبق ذكره ،ص57

<sup>3</sup>مرجع سبق ذكره ،ص57

رقم الشكل (1-2): تنفيذ عملية تدقيق .



المصدر : مركز ضمان الجودة ، كتيب دورة التدقيق الداخلي ، .جامعة تشرين: أيار 2012 ، ص58

يقوم المدقق بجمع المعلومات حول :<sup>1</sup>

- الأشخاص
- العمليات
- المعدات .
- المعدات والأدوات الخاصة .
- الوثائق .
- 1 ( يمكن الحصول على المعلومات من عدة مصادر مثل:<sup>2</sup>
- المقابلات .
- مشاهدات الأنشطة ، بيئة العمل المحيطة والظروف التي تتم فيها .
- الوثائق مثل رؤية المؤسسة ورسالتها ، الأهداف ، الخطط ، الإجراءات ، التعليمات ، الترخيص ، المواصفات ، الرسومات ، العقود و الأوامر .

<sup>1</sup>مركز ضمان الجودة ،مرجع سبق ذكره ، ص 58

<sup>2</sup>مركز ضمان الجودة ،مرجع سبق ذكره ، ص 58



- السجلات مثل سجلات التفتيش، محاضر الاجتماعات ، التقارير ، سجل الشكاوي ، جميع المراسلات بين الجهات المشاركة الخارجية ، تقارير التدقيق ، برامج المراقبة ونتائج القياسات.
  - ملخص البيانات ، التحليل ، المصفوفات ، مؤشرات الأداء.
  - معلومات المتعلقة بالحوادث المختلفة
  - التقارير من المصادر الأخرى مثل التغذية العكسية من الزبائن ومن الموردين
- يجب أن يتم جمع المعلومات الخاصة (بأهداف ومجال التدقيق كاملة ولهذا لا بد من أن يتم التحقق منها وتسجيلها) بالتفاعل بين الوظائف والأنشطة والعمليات وتقديم المعلومات الخاصة بأهداف ومجال التدقيق كاملة ولهذا لا بد من أن يتم التحقق منها وتسجيلها وأخذ العينات .
- الجلسة الافتتاحية: <sup>1</sup>

الغرض من الجلسة الافتتاحية في التدقيق الداخلي :

- تمكين المدققين من تقديم أنفسهم .
- شرح عملية التدقيق والمجال والطريقة التي تتم بها .
- توضيح كيفية إجراء أنشطة التدقيق .
- وضع عملية إتصال موضع التنفيذ
- تشجيع التعاون .
- الأمانة و الإنفتاح .
- ضمان ترتيبات الجلسة الختامية .

### ثالثاً- تنفيذ التدقيق: <sup>2</sup>

- ينبغي على المدقق تبني مفهوم إيجابي وبناء والأداء بإحتراف وبالإضافة إلى ذلك يجب عليه أن يحاول الحصول على تعاون وإنفتاح وأمانة المدقق عليها ،
- لتحقيق هذه الأهداف ينبغي على المدقق الآتي:
- مقابلة ممثلي الجهات المدقق عليهم .
  - التحدث الدائم مع من يؤدي العمل .
  - شرح الهدف من الزيارة .
  - المحافظة على الأدب والهدوء .

<sup>1</sup>مركز ضمان الجودة، مرجع سبق ذكره ص59

<sup>2</sup>مركز ضمان الجودة ،مرجع سبق ذكره ،ص60

تعتبر المقابلات أحد الطرائق المهمة في جمع المعلومات ونبغي إذ تتم بالطريقة التي تتناسب طبع الموقف وطبقا للشخص الذي يتم مقابلته معه وعلى أي حال فعلى المدقق أن يأخذ في عين الاعتبار الأتي:

- مقابلة أشخاص من مستويات مختلفة وخاصة مع الأشخاص الذين يؤدون الأنشطة أو عمال تحت التدقيق.

- ينبغي أن تتم المقابلة أثناء ساعات العمل وفي أماكن العمل العادية الخاصة بالشخص الذي تتم مقابلته .

- ينبغي إتخاذ القرار كل محاولات لجعل المدقق عليه في ظروف مريحة قبل المقابلة معه .
- توضيح سبب التدقيق وشرح أية ملاحظات يتم تدوينها .
- ينبغي أن تتلخص المقابلة وأي مجهودات يجب التحقق منها كلما أمكن ذلك .
- يجب تجنب الأسئلة التي تنطوي على جواب .

#### ✓ إتصالات أثناء التدقيق: <sup>1</sup>

ينبغي على فريق التدقيق الاجتماع يوميا على الأقل من أجل تبادل المعلومات وتقييم تقدم التدقيق وفي حال كانت الأدلة الموضوعية تشير إلى عدم إمكانية بلوغ أهداف التدقيق يجب على رئيس فريق التدقيق رفع تقريره للإدارة العليا لإتخاذ القرار المناسب الذي يمكن إلغاء التدقيق

#### ✓ إجتماع المراجعة التدقيق: <sup>2</sup>

بعد الإنتهاء من التدقيق يقوم رئيس الفريق بعقد إجتماع مراجعة التدقيق الخاص بالموجودات ويحضر هذا الإجتماع جميع أعضاء فريق التدقيق يجب أن يشمل إجتماع المراجعة التدقيق الأتي:

- دراسة ملاحظات ومقارنتها مع أعضاء الفريق .
- مراجعة قوائم التحقق .
- تسجيل حالات عدم المطابقة مع أدلة التدقيق .
- إتخاذ قرارات الخاصة (حالات عدم المطابقة والملاحظات) .

حالات عدم المطابقة هي:

- عدم تحقق المواصفات والمعايير التي تعتمدها المنظمة .
- عدم تطبيق أي إجراءات أو تعليمات تعتمدها المنظمة .
- عدم تطبيق القوانين الناظمة .

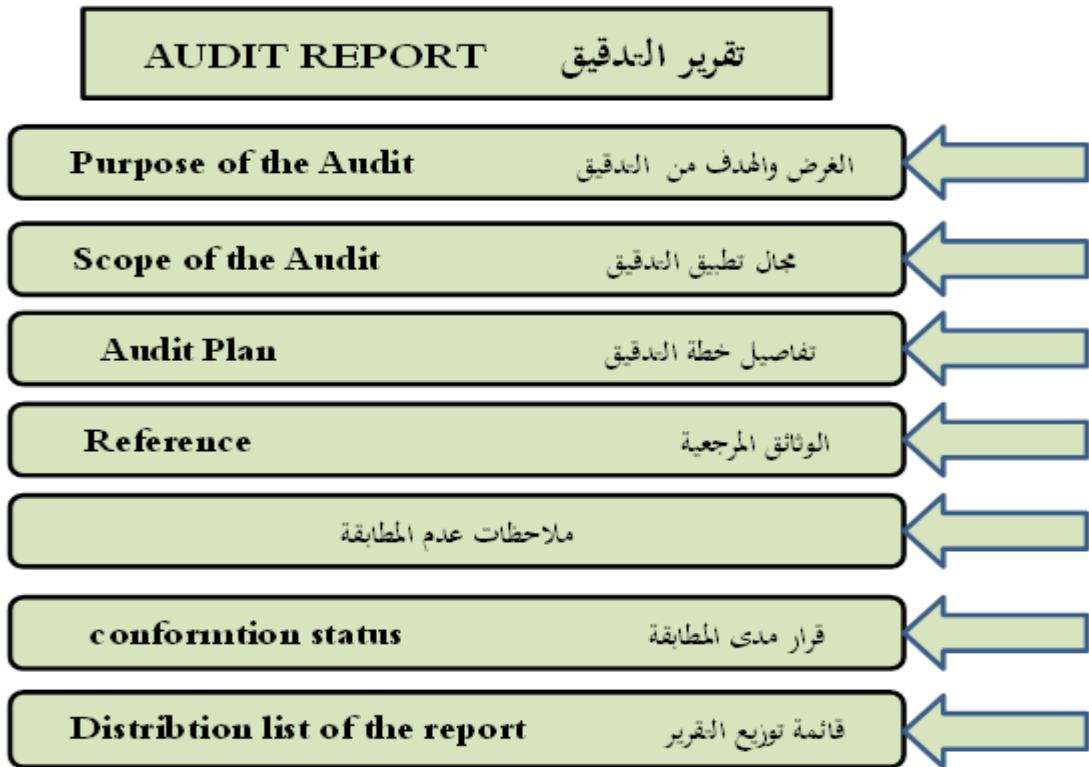
<sup>1</sup> مركز ضمان الجودة مرجع سبق ذكره ،ص60

<sup>2</sup> مركز ضمان الجودة ،مرجع سبق ذكره ،ص60

رابعا - إعداد تقرير التدقيق<sup>1</sup>:

- بعد الانتهاء من التدقيق يجب تقديم تقرير مكتوب والذي يشير إلى :
- أهداف التدقيق المتفق عليها ومجال التطبيق وخطة التدقيق .
- معايير التدقيق تشمل قائمة الوثائق المرجعية التي يتم تنفيذ التدقيق طبقا لها.
- تاريخ التدقيقات التي تم تنفيذها وأماكنها .
- موجودات التدقيق (حالات عدم المطابقة والملاحظات) ويمكن أن يشتمل أيضا:
- تحديد ممثلي الإدارات .
- ملخص عن عملية التدقيق وعلى أي معوقات واجهت تدقيق قائمة توزيع تقرير التدقيق .
- أي ملاحظات أو فرص تحسين.

رقم الشكل (1-3): تقرير التدقيق



المصدر : كتيب دورة التدقيق الداخلي، مركز ضمان الجودة .جامعة تشرين: أيار 2012 ،ص58

<sup>1</sup>مركز ضمان الجودة، مرجع سبق ذكره، ص60

-خامسا: عرض الموجودات<sup>1</sup>:

بعد الإنتهاء من تدقيق الموجودات يقوم رئيس فريق التدقيق بعرض الموجودات على الإدارة فيما يسمى الجلسة الختامية .وتلخص الجلسة الختامية في توصيل موجودات وإستنتاجات التدقيق للمعنيين.

يجب على قائد التدقيق القيام بما يلي:

- شرح الموجودات والأدلة بعناية ودقة .تباعد الاسطر
- أن يكون مستعدا لتبرير وإثبات الموجودات .
- تجنب أن يساق إلى المنافسات غير مجدية .
- الاعتذار عن أي خطأ يتحقق من وجوده فيما بعد .
- رفض الضبط السريع كحل واقعي للموجودات ويجب الإدارة أن تدقق وتحاول معالجة الأسباب الجذرية للمشكلة لمنع تكرار حدوثها.

سادسا-متابعة والإغلاق حالات عدم المطابقة<sup>2</sup>:

ينبغي القيام بالفعل التصحيحي لحالات عدم المطابقة وأعمال المتابعة،(أي تدقيقات إضافية) في التوقيت المتفق عليه وإعلان المدقق الذي رفع حالة عدم المطابقة بحالة الأنشطة التصحيحية.

التحقق من الأفعال التصحيحية في المراقبة وإغلاق حالات عدم المطابقة على المدقق القيام بالأتي:

- الحصول على دليل للتحقق من تطبيق الأفعال تصحيحية تفاعلية .
- إعادة تدقيق المناطق التي توجد فيها حالات قصور .
- تقييم الفعالية على المدى القريب والمدى البعيد .
- تسجيل تفاصيل المتابعة .
- التوقيع على النماذج .

<sup>1</sup>مركز ضمان الجودة ،مرجع سبق ذكره ،ص61

<sup>2</sup>مركز ضمان الجودة ،مرجع سبق ذكره ،ص61

## المبحث الثاني: دراسات سابقة للموضوع

سوف نتطرق في هذا المبحث إلى بعض الدراسات المتعلقة بالموضوع محل الدراسة وهي كالآتي:

### المطلب الأول : أهم الدراسات السابقة

الدراسة الاولى :

قام بها ناجي رجب سكر وآخرون ، بجامعة الأقصى ، فلسطين حيث كانت تحت عنوان ، تقييم الأداء الأكاديمي بجامعة الأقصى في ضوء معايير الجودة وجهة نظر الطلبة، دراسة أقيمت من طرف أعضاء دائرة ضمان الجودة ،جامعة الأقصى بفلسطين 2005 .

الهدف من الدراسة :

هدفت هذه الدراسة الى التعرف على التقديرات التقويمية للأداء الأكاديمي بجامعة الأقصى في ضوء معايير الجودة من وجهة نظر الطلبة .

ولتحقيق أهداف الدراسة أعد الباحثون إستبانة تضمنت مؤشرات الجودة لأهم عناصر الأداء الأكاديمي وهي محاضر المساق وطبيعة المساق وأساليب التقييم وتم تطبيق الأداة على أغلبية أعضاء هيئة التدريس العاملين بجامعة الأقصى ، من خلال إستجابة مجموعة من الطلبة الذين يدرسون لدى هؤلاء الأعضاء ، بإستخدام المنهج الوصفي تم توصل إلى عدة نتائج وأهم هذه النتائج :

إن مستوى الأداء الأكاديمي ( كليات ) الجامعة جاء (مرتفعا) حيث تجاوزت النسبة المئوية لمستوى أداء كل من المحاضرين والمساقات وأساليب التقييم في الكليات أكبر من 75% والنسبة المئوية الجودة الأداء الأكاديمي في أقسام جامعة الأقصى في الإستبانة ككل تزيد عن 75% والنسبة المئوية الجودة الأداء الأكاديمي في جامعة الأقصى في الإستبانة ككل هي 81,8%.

توصيات الدارسة :

- تبنى إستبانة تقييم الأداء الأكاديمي بأبعادها الثلاثة ، في تقييم بقية محاضري ومساقات جامعة الأقصى ، والعمل على تطويرها من لآخر .
- الإهتمام بالأقسام الأكاديمية في جامعة الأقصى لاسيما في المساقات المعتمدة فيها وعلى وجه خصوص أقسام : اللغة العربية ، اللغة الإنجليزية ، الفيزياء ، الرياضيات ، الحاسوب .
- العمل على الإرتقاء بالمساقات التي تقررها كلية العلوم التطبيقية على طالبها
- ضرورة قيام دائرة ضمان الجودة بالتنسيق مع الجهات المتخصصة في جامعة الأقصى بإعداد فائقة بمواصفات المساق الجامعي ، وعقد ورش عمل متخصصة للمحاضرين وإعداد نشرات تثقيفية وتوزيعها عليهم ومتابعة بإستمرار .

الدراسة الثانية:

قام بها صليحة رقاد، جامعة سطيف الجزائر حيث كانت تحت عنوان ،تطبيق نظام ضمان الجودة في المؤسسات التعليمية العالي الشرق الجزائري،رسالة مقدمة لنيل شهادة دكتوراه في العلوم الاقتصادية ، الجامعة سطيف الجزائر 2014/2013.

الهدف من الدراسة :

- دراسة مبررات الدافعة لتطبيق نظام ضمان جودة في مؤسسات التعليم العالي دراسة معوقات تطبيق التي تواجه تطبيق نظام ضمان الجودة

- دراسة عوامل نجاح تطبيق نظام الجودة تعليم عالي .

ولتحقيق الأهداف تم تصميم إستبيان من خمسة محاور ، محور الأول بيانات متعلقة بمستجوبين ، المحور الثاني يتضمن المبررات الدافعة لتطبيق نظام ضمان الجودة في مؤسسات التعليم العالي ، المحور الثالث مناقشة خبرات الرئيسية لتطبيق نظام ضمان جودة الجودة في مؤسسات تعليم العالي ، المحور الرابع دراسة المعوقات التي تواجه تطبيق نظام ضمان جودة تعليم العالي ، المحور الخامس دراسة نجاح تطبيق نظام رقابة الجودة تعليم عالي تم توزيعها مسؤولا لضمان الجودة بإستعمال المنهج الوصفي تم توصل إلى عدة نتائج ومن أهم هذه نتائج :

- موافقة مسؤولي ضمان الجودة في مؤسسات التعليم العالي محل الدراسة بدرجة عالية جدا على وجود تحديات داخلية تدفع مؤسساتهم إلى تطبيق نظام ضمان الجودة خاصة فيما يتعلق بالحاجة إلى تحسين فعالية . كفاءة وحوكمة مؤسسة التعليم العالي ، وموافقتهم بدرجة عالية على وجود تحديات خارجية تدفع مؤسساتهم إلى تطبيق نظام ضمان الجودة ، خاصة فيما يتعلق بتزايد البطالة بيد الخريجين الجامعيين وتزايد الطلب الاجتماعي على التعليم العالي

- عدم وجود إختلافات جوهرية بين إجابات مسؤولين ضمان الجودة حول خيار تحديد المفهوم المناسب للجودة . بين المطابقة للمعايير أو المطابقة للأهداف وأيضا حول خيار إذ ما نبدأ بتطبيق نظام ضمان الجودة على مستوى المؤسسة ككل أو على مستوى جميع برامجها أو البعض منها ووجود إختلافات جوهرية بين إيجابيات مسؤولي ضمان الجودة حول خيار الهدف لصالح هدف تحسين الجودة وخيار الآلية لصالح آلية التقييم و خيار الأسلوب لصالح أسلوب تطبيق الإجباري ، وخيار نوع نظام ضمان الجودة المناسب لتطبيق لصالح نوع نظام ضمان جودة الداخلية .

-وجود جملة من المعوقات التي تحد من تطبيق نظام ضمان الجودة في مؤسسات التعليم العالي الجزائرية ذاتأهمية متفاوتة من وجهة نظر مسؤولي ضمان الجودة ، فقد شكل الجانب السلوكي والخاص بمقاومة تطبيق نظام ضمان الجودة أكثر العوامل إعاقة تلبية جانب القيادة على مستوى الوزارة الوصية فالجانب الإداري والتنظيمي .

#### الدراسة الثالثة :

سمير بن حسين ، جامعة العربي بن مهيدي أم البواقي ( الجزائر ) حيث كانت تحت عنوان ،تقييم فعالية خلايا ضمان الجودة في المساهمة في بناء وتطوير نظام ضمان جودة التعليم في الجزائر ، دراسة ميدانية ، مجلة العلوم الإنسانية و الإجتماعية ، جامعة أم البواقي ( جزائر ) ، 2015 .

#### الهدف من الدراسة :

هدفت هذه الدراسة الى تسليط الضوء على التكوين الجامعي في الجزائر في ضوء التوجهات الدولية الحالية للتعليم العالي ومن ثم محاولة تقييم دور وفاعلية خلايا ضمان الجودة المكلفة بالمساهمة في بناء وتطوير نظام لضمان الجودة قادر على تحسين التكوين الجامعي وقابلية توظيف الخرجين .

ولتحقيق هذا الهدف تم تصميم إستبيان تضمن ثلاث محاور فعالية التقييم الداخلي ، فعالية الإعلام ، فعالية التكوين المستمر وزعمه على جميع أعضاء خلايا ضمان الجودة لجامعات أم البواقي ، تبسة ، سطيف ، بإستخدام منهج الوصفي وكانت أهم نتائج أن خلايا ضمان الجودة لاتساهم بالقدر الكافي في التقييم الداخلي لبرامج التكوين ، البحث والعمل المؤسساتي .

- وإن خلايا ضمان جودة إجراءات ضمان الجودة بعيدة عند درجة الفاعلية المطلوبة في إعلام الفاعليين والمهتمين بالتعليم العالي حول إجراءات ضمان الجودة التي يقوم بها والفائدة التي يمكن تحقيقها من هذه الإجراءات ( نشر ثقافة الجودة ) .

- وإن خلايا ضمان الجودة لاتؤدي وظيفة الإتصال بالفاعلين والمهتمين بالتعليم العالي على المستويين الداخلي والخارجي بالمستوى المطلوب .

- إن خلايا ضمان الجودة تهتم بدرجة متوسطة بتكوين مواردها البشرية في مجال ضمان الجودة .

#### توصيات الدراسة :

#### على المستوى التنظيمي :

- تحسين آليات يشكل وتنصيب خلايا ضمان الجودة على مستوى كل مؤسسة جامعية وعلى مستوى كليات ومعاهد هذه المؤسسة ، تفعيل اللامركزية تسير هذه خلايا وتقسيم المسؤوليات على مختلف المستويات التطبيقية تعزيز مبدأ المشاركة الجماعية

- وضع آليات لإستقطاب أفضل الموارد الجامعة بالإعتماد على نظام تحفيزي لهذه الموارد بما يعزز من الدافعية لديهم لأداء مهمات الخلية وضمان التزامهم بتحقيق الأهداف المسطرة .

-تعزيز إستقلالية الخلايا ضمان الجودة في أدائها لمهامها خاصة مايتعلق بإجراءات التقييم الداخلي ووضع برامج تكوين الموارد البشرية.

#### على مستوى التقييم الداخلي :

تطوير خلايا ضمان الجودة لدليل تقييم داخلي يتناسب وخصائص المؤسسة التي تنتمي إليها مباشرة عمليات تقييم برامج التكوين البحث والعمل المؤسساتي في ضوء معايير واضحة يضمنها هذا الدليل .

#### على مستوى تكوين الموارد البشرية :

- إعتداد سياسة واضحة لتكوين الموارد البشرية المشكلة لخلايا ضمان الجودة تتضمن إشراك أعضاء الخلية في وضع برامج التكوين التي يستفيدون منها الإستعانة بخبراء ( محليين ودوليين في ضمان الجودة توفير متطلبات وشروط تكوين الفعال ، والتقييم الحدى .

#### المطلب الثاني:موقع الدراسة الحالية من الدراسات السابقة :

- 1 . أن الموضوع تدقيق جودة التعليم العالي لميعمل به في جامعات الجزائر .
- 2 . أغلب دراسات تنصب على تقييم جودة التعليم العالي من خلال تفعيل خلايا ضمان الجودة في ضمان الجودة في الجزائر .
- 3 . تختلف عن دراسات الأخرى لأنها تناولت متغيرات أخرى في دراسة مثل موصفات مدققون الجودة التعليم العالي،متطلبات تتعلق بهيكل تنظيمي للجامعة لتدقيق جودة التعليم العالي،توفير متطلبات متعلقة بقسم التدقيق الجودة .
- 4 . أقيمت دراسة في جامعة غرداية على عينة موظفين الإداريين و موظفين الإداريين والأكاديميين و موظفين الأكاديميين و موظفي مسؤولي خلية ضمان جودة .





الفصل الثاني  
الدراسة التطبيقية

## تمهيد :

بعد الإلمام بالجانب النظري في الفصل الأول من خلال دراسة كل من جودة التعليم العالي وتدقيق جودة تعليم العالي سنتطرق الفصل الثاني للجانب التطبيقي المتمثل في دراسة الميدانية والتي يتكون مجتمع الدراسة من الإداريين، الإداريين والإكاديميين والأكاديميين التي تعتبر أساس الدراسة حيث ستناول في هذا الفصل المباحث الأتية :

المبحث الأول: معلومات عن جامعة غرداية ومجتمع الدراسة وأدوات البحث .

المبحث الثاني : تحليل خصائص عينات الدراسة بإستعمال برنامج spss .

المبحث الثالث : معالجة وتحليل وإختبار وتفسير الفرضيات بإستخدام برنامج spss .

المبحث الأول: معلومات عن جامعة غرداية ومجتمع الدراسة وأدوات البحث

المطلب الأول: التعريف بالجامعة غرداية وخليّة ضمان الجودة

### 1-التعريف بجامعة غرداية

أولاً: نبذة تاريخية عن جامعة غرداية

شهد قطاع التعليم العالي بولاية غرداية تطوراً متسارعاً فمن ملحقة بجامعة الجزائر بغرداية مع صدور القرار الوزاري المشترك المؤرخ في 08 رجب 1425 الموافق لـ 24/08/2004 إلى مركز جامعي بموجب المرسوم التنفيذي رقم 302/05 المؤرخ في 16 أوت 2005 ليتوج ذلك بارتقاء المركز إلى مصاف الجامعات الوطنية وذلك بموجب المرسوم التنفيذي رقم 248/12 المؤرخ في 14 رجب 1433 الموافق لـ 04 يونيو 2012 متربعة على مساحة قدرها 30 هكتار وتتسع لـ 6000 مقعد بيداغوجي، بالإضافة إلى 2000 مقعد بيداغوجي قيد الإنجاز و 2000 مقعد ستسلم في الدخول الجامعي المقبل وتحتوي على هياكل بيداغوجية متنوعة :

- ✓ مدرجات.
- ✓ قاعات للتدريس.
- ✓ قاعات للانترنت.
- ✓ قاعة محاضرات.
- ✓ قاعات للاجتماعات.
- ✓ مكاتب إدارية وبيداغوجية.
- ✓ مخابر.
- ✓ مكتبة مركزية وقاعات مطالعة.
- ✓ ميدياتيك.
- ✓ نوادي.
- ✓ قاعة التعليم المتلفز.
- ✓ المكتبة المركزية:

المكتبة المركزية: نشأت المكتبة المركزية بجامعة غرداية في الموسم الجامعي 2004/2005، إستفادت من رصيد معتبر على سبيل الإهداء من مكتبة جامعة الجزائر، وكذا عن طريق الإقتناء السنوي من مختلف دور النشر الوطنية منها والدولية. و إستمرت في التطور مع مرور السنوات الجامعية إلى يومنا هذا. حيث بلغ الرصيد الوثائقي للمكتبة إلى 23276 عنوانا بالنسبة للكتب، و 2972 عنوانا بالنسبة لمذكرات التخرج (

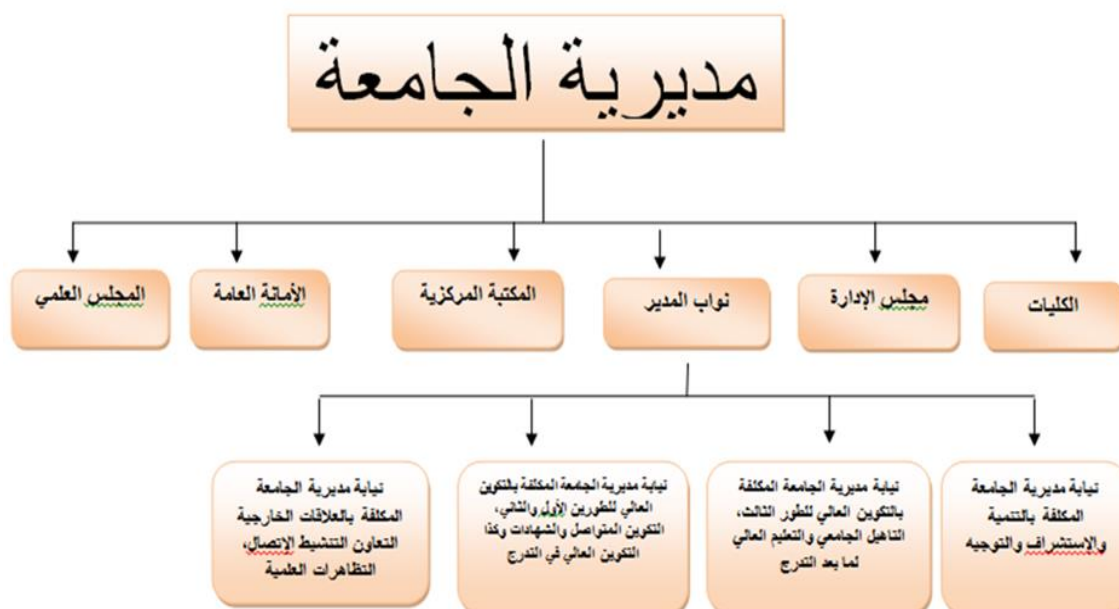
ليسانس، ماجستير، ماجستير، دكتوراه.) و 1929 عنوانا بالنسبة للمجلات والدوريات، و188 عنوانا بالنسبة للقواميس والموسوعات. تضم جامعة غرداية ست كليات.

رقم الشكل (1-2): كليات جامعة غرداية



المصدر: مصلحة التنمية والاستشراق، جامعة غرداية 2016/04/16

رقم الشكل (2-2): الهيكل التنظيمي للجامعة غرداية



المصدر: مصلحة التنمية والاستشراق، جامعة غرداية 2016/04/16

مسارات التكوين في ليسانس المفتوحة بجامعة غرداية نظام (ل.م.د)

تتكون جامعة غرداية من ستة كليات (06) و 14 قسما وخمس (05) شعب

رقم الجدول (1-2): مسارات التكوين في ليسانس المفتوحة بجامعة غرداية نظام (ل.م.د)

الأقسام	الكلية
البيولوجيا	علوم الطبيعة والحياة وعلوم الأرض
العلوم الفلاحية	
العلوم والتكنولوجيا	العلوم والتكنولوجيا
الرياضيات والإعلام الآلي	
العلوم الاقتصادية	العلوم الاقتصادية والتجارية وعلوم التسيير
العلوم التجارية	
علوم التسيير	
علوم المالية والمحاسبة	
العلوم الإنسانية: تضم: ● شعبة تاريخ. ● شعبة علوم إسلامية ● شعبة الإعلام والاتصال	العلوم الاجتماعية والإنسانية
العلوم الاجتماعية: تضم: ● شعبة علم النفس ● شعبة علم الاجتماع	
اللغة والأدب العربي	الأدب واللغات
اللغة والأدب الانجليزي	
اللغة والأدب الفرنسي	
الحقوق	الحقوق والعلوم السياسية
العلوم السياسية	

الميدان	الفرع	التخصص
العلوم التكنولوجية	ري	علوم المياه والبيئة
	هندسة كهربائية	صيانة و آلية صناعية
	هندسة الطرائق	هندسة الطرائق
	آلية	آلية
	كهروميكانيك	صيانة صناعية
	هندسة مدنية	هندسة مدنية
	ري	ري
الرياضيات والإعلام آي	إعلام آي	إعلام آي عام
	رياضيات	تحليل تابعي وتطبيقي
العلوم الطبيعية والحياة وعلوم الأرض	علوم بيولوجية	بيوكيمياء
		علم البيئة والمحيط
	علوم فلاحية	إنتاج نباتي
	علوم المحيط	علم البيئة النباتي
العلوم الإقتصادية، التجارية وعلوم التسيير	علوم التجارية	تسويق
		مالية ومحاسبة
	علوم التسيير	إدارة أعمال
	علوم الإقتصادية	مالية وبنوك
		اقتصاد نقدي وبنكي
	علوم مالية ومحاسبة	محاسبة مالية
العلوم الإنسانية	علوم إسلامية	شريعة وقانون
		فقه وأصول

تاريخ عام	علوم إنسانية	والإجتماعية
تاريخ: تاريخ وجغرافيا		
علوم الإعلام والاتصال: صحافة		
علوم الإعلام والاتصال: صحافة مكتوبة		
علوم الإعلام والاتصال: اتصال وعلاقات عامة		
علم النفس المدرسي	علوم إجتماعية	
علم النفس العيادي		
علم النفس العمل والتنظيم		
علم الاجتماع التربوي		
علم الاجتماع التنظيم والعمل		
علم الاجتماع: علم الاجتماع الثقافي		
علم النفس المدرسي		
قانون إداري	حقوق	الحقوق والعلوم السياسية
قانون جنائي		
قانون عقاري		
تنظيمات سياسية وإدارية	علوم سياسية	
لغة ودراسات قرآنية	لغة وأدب عربي	الآداب واللغات
أدب عربي ونقده		
تعليمية اللغة العربية		
لسانيات عامة		
أدب عربي		
آداب ولغات وحضارات	لغة وأدب فرنسي	

أجنبية		
علوم اللغة والتعليمية		
لغة فرنسية		
الإنجليزية	لغة وأدب إنجليزي	

المصدر: مصلحة التنمية والاستشراف، جامعة غرداية 2016/04/16

### مسارات التكوين المفتوحة في الماجستير بجامعة غرداية

رقم الجدول (2-2): مسارات التكوين المفتوحة في الماجستير بجامعة غرداية

الميدان	الفرع	التخصص
العلوم والتكنولوجيا	هندسة الطرائق	التحليل ومراقبة النوعية
	إلكترونيك	طاقات متجددة
	إعلام آلي	الأنظمة الذكية لإستخراج المعارف
	رياضيات	تحليل تابعي وتطبيقي
	آلية	آلية
العلوم الطبيعية والحياة والأرض	علوم زراعية	حماية النباتات
	بيئة ومحيط	علوم المحيط
	ري	علوم المياه والبيئة
		ري حضري
علوم اقتصادية، تجارية وعلوم التسيير	علوم تجارية	مالية المؤسسة
	علوم التسيير	اتصال تسويقي
		تدقيق ومراقبة التسيير
		إدارة الأعمال الإستراتيجية
	علوم	بنوك ومالية



	اقتصادية	
قانون إداري	حقوق	حقوق وعلوم سياسية
قانون جنائي		
قانون عقاري		
تاريخ حديث ومعاصر	علوم إنسانية	
تاريخ وحضارة المغرب الإسلامي الأوسط		
اتصال وعلاقات عامة		
علم النفس المدرسي	علوم اجتماعية	علوم اجتماعية وإنسانية
علم النفس العمل والتنظيم		
علم النفس العيادي		
علم اجتماع تنظيم وعمل		
علم الاجتماع التربوي		
علم الاجتماع الثقافي		
فقه وأصوله	علوم إسلامية	
شريعة و قانون		
الأدب العربي الحديث والمعاصر	لغة و أدب عربي	الآداب واللغات
علوم اللغة		
أدب فرونكوفوني ومقارن	لغة وأدب فرنسي	

المصدر: مصلحة التنمية والاستشراف، جامعة غرداية 2016/04/16

## تطور عدد الطلبة الجامعيين

رقم الجدول (2-3): تطور عدد الطلبة الجامعيين

المجموع	النسبة (%)	العدد	الطلبة	
212	5	107	ذكور	2005/2004
	49	105	إناث	
842	45	383	ذكور	2006/2005
	55	459	إناث	
1303	41	538	ذكور	2007/2006
	58	765	إناث	
2268	37	843	ذكور	2008/2007
	63	1425	إناث	
3090	36	1109	ذكور	2009/2008
	64	1981	إناث	
3523	37	1308	ذكور	2010/2009
	63	2215	إناث	
5231	41	2140	ذكور	2011/2010
	59	3091	إناث	
5751	43	2467	ذكور	2012/2011
	57	3284	إناث	
7286	47	3429	ذكور	2013/2012
	53	3857	إناث	
8129	49	4001	ذكور	2014/2013
	51	4128	إناث	
8824	49	4396	ذكور	2015/2014

	51	4428	إناث	
1551	48	5348	ذكور	2016/2015
	52	5807	إناث	
3150			ذكور	2017/2016
			إناث	

المصدر: مصلحة التنمية والاستشراف، جامعة غرداية 2016/04/16

تطور طلبة ما بعد التدرج:

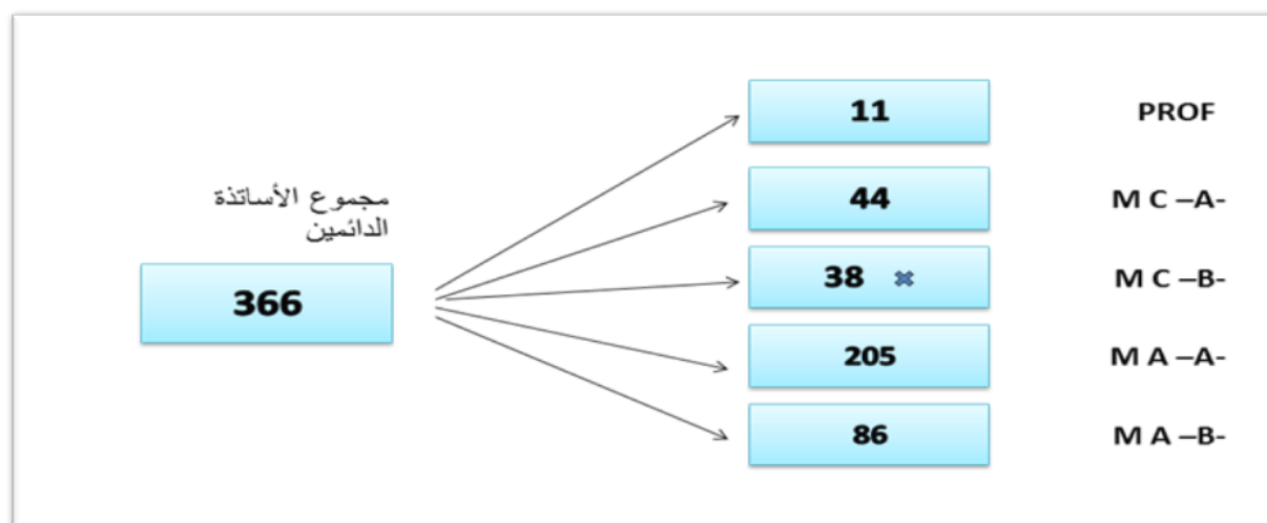
رقم الجدول (2-4): تطور طلبة ما بعد التدرج:

2	ماجستير
18	ماجستير مدرسة الدكتوراه
96	دكتوراه كلاسيك
169	دكتوراه ل م د
283	المجموع

المصدر: مصلحة التنمية والاستشراف، جامعة غرداية 2016/04/16

تطور عدد الأساتذة:

رقم الشكل (2-3) تطور عدد الأساتذة



المصدر: مصلحة التنمية والاستشراف، جامعة غرداية 2016/04/16

## 2- خلية ضمان الجودة :

أولا: تعريف خلية ضمان الجودة: <sup>1</sup>

هيئة تعنى بالمساهمة في تطبيق إجراءات نظام ضمان الجودة من تقييم، متابعة، مراقبة، تكوين، إعلام ونشر تقارير.... الخ تنشأ داخل مؤسسة التعليم العالي بقرار من رئيس الجامعة يحدد فيه تنظيم وهيكله ودور هذه الخلية وهي تشكيل من اعضاء يمثلون مختلف المكونات والهيئات البيداغوجية والادارية للمؤسسة .

ثانيا: مهمة وأدوار خلية ضمان الجودة: <sup>2</sup>

✓ الدور الاساسي لخلايا الجودة هو المساهمة في تطبيق إجراءات نظام ضمان الجودة وتدرج ضمن هذه المهمة مجموعة من الأدوار ( تنفيذ، متابعة، تقييم، تكوين، إعلام، وإتصال) المرتبطة بإجراءات وعمليات وأهداف هذا النظام على مستوى المؤسسة وفيما يلي أهم أدوار ضمان الجودة في مؤسسات التعليم العالي :

- ✓ تعد الخلية بمثابة الواجهة بين المؤسسة الجامعية والهيئات الوطنية للتقييم .
- ✓ تضمن متابعة برنامج العمل الوطني في ضوء التحسين المستمر لجودة برامج التكوين، البحث، العمل المؤسساتي .
- ✓ تقوم بتنظيم عمليات إعلام حول مهامها، وتحسيس حول النتائج المنتظرة من تطبيق نظام ضمان الجودة
- ✓ تقود إجراءات التقييم الداخلي لمجالات الحوكمة، التكوين، والحياة الجامعية، كما تدعم تطوير افضل الممارسات في هذه المجالات، وفي هذا الصدد تقوم بتحضير الإجراءات وإعداد الوثائق والملفات الضرورية .
- ✓ تضمن تحضير وتنفيذ و متابعة عمليات التقييم الداخلي على مستوى المؤسسة .
- ✓ تنسق مهمة تحرير تقارير التقييم الداخلي .
- ✓ تقوم بعمليات التكوين المستمر لأعضائها في مجال ضمان الجودة .
- ✓ تضمن الإتصال الداخلي والخارجي وتعمل على المشاركة في مختلف التظاهرات ففي مجال ضمان الجودة .
- ✓ نشر تقارير عملها السنوي على موقع الجامعة الإلكتروني
- ✓ ويمكن تلخيص أدوار خلايا ضمان الجودة في المؤسسات التعليم العالي في الوظائف الاتية :

<sup>1</sup> مير حسين، تقييم فاعلية ضمان الجودة في المساهمة في بناء وتطوير نظام ضمان الجودة التعليم العالي في الجزائر، مجلة العلوم الانسانية والاجتماعية العدد 18، جامعة الجزائر 2015س

<sup>2</sup> مير حسين، مرجع سبق ذكره ص 212

- ✓ وظيفة التقييم الداخلي : لمجالات الحوكمة والتكوين والبحث والحياة الجامعية في ضوء مرجع ضمان الجودة الذي تم إعداده من طرف CLAGES
- ✓ وظيفة الاعلام : حول مهامها وأهداف نظام ضمان الجودة ونشر التقارير المختلفة خاصة تقرير التقييم الداخلي .
- ✓ وظيفة التكوين المستمر : لأعضائها في مجال ضمان الجودة ووظيفة الاتصال على المستويين الداخلي والخارجي .

### المطلب الثاني :مجتمع الدراسة وأدوات البحث

#### 1-مجتمع الدراسة :

\*يتكون مجتمع الدراسة من موظفين الإداريين وموظفين الأكاديميين والإداريين وموظفين الأكاديميين وذلك بإختيار عينة تتكون من 35 مفردة فقد تم توزيع الإستبانة في جامعة غرداية حيث تم إسترجاع 30 إستبانة بنسبة تقدر 85% وعدم إسترجاع 5 مفردات بنسبة 14 %

#### 2- وأدوات البحث :

للإجابة على التساؤلات الدراسة ولغايات تحليل البيانات ومصداقية الفرضيات فقد تم إستخدام الأساليب الإحصائية التالية :

#### \*إستخدام برنامج spss :

- ✓ معالجة وإيجاد التكرارات والنسب المئوية لوصف مجتمع الدراسة وتحديد إستجاباتهم .
  - ✓ معامل ألفا كرونباخ لتحديد معامل ثبات أداة الدراسة .
  - ✓ المتوسطات الحسابية والانحرافات المعيارية لعبارات الإستبانة وتحليلها وفق ترجيح القرار المتخذ .
  - ✓ إختبار توزيع الطبيعي للعينة .
  - ✓ إختبار لقياس مدى ثبات وصدق لفرضيات .
  - ✓ معامل الارتبط (R) لدراسة علاقة الفرضيات وتفسير النتائج .
- \* إستخدام الاستبانة : ثم توزيع الإستبانة على موظفين إداريين وموظفين أكاديميين و إداريين وموظفين أكاديميين حيث تم إعداد الإستبانة على النحو التالي :
- إعداد الإستبانة أولي من أجل إستخدامها في جمع المعلومات والبيانات .
  - عرض الإستبانة على المشرف والمساعد من أجل إختبار مدى ملامتها لجمع البيانات .
  - تعديل الاستبانة حسب ما يراه المشرف .
  - عرض الإستبانة على المحكمين الذين قاموا بتقديم النصح والإرشاد .
  - توزيع الإستبانة على جميع أفراد العينة .

- لجمع البيانات اللازمة للدراسة وقد تم تقسيم الإستبانة إلى قسمين كالتالي :
- جزء الأول : يحتوي على المعلومات الشخصية للدراسة .
- الجزء الثاني : يتكون من خمسة محاور تتناول متطلبات تدقيق الجودة التعليم العالي .
- المحور الاول : مواصفات مدققون جودة التعليم العالي .
- المحور الثاني : توفير الموضوعية والاستقلالية لتأدية مهمة تدقيق جودة التعليم العالي .
- المحور الثالث : متطلبات متعلقة بعمل قسم تدقيق جودة التعليم العالي .
- المحور الرابع : توفير نظام رقابة داخلي قوي يساعد على تدقيق جودة التعليم العالي .
- المحور الخامس : وضع إطار تشريعي لضبط عملية ممارسة مهنة التدقيق جودة التعليم في الجامعات الجزائرية .
- ثانيا : إستخدام السلم لكرات الخماسي :

رقم الجدول (2 - 5) : سلم لكرات الخماسي .

العبارات	موافق بشدة	موافق	محايد	غير موافق	غير موافق بشدة
سلم القياس	5	4	3	2	1

المصدر : من إعداد الطالبة .

- كما تم وضع مقياس ترتيبي لهذه الأرقام لإعطاء الوسط الحسابي مدلولاً باستخدام المقياس الترتيبي للأهمية وذلك للإستفادة منها بعد عند التحليل النتائج، المتوسط الحسابي = حاصل قسمة عدد المسافات على عدد الخيارات المتاحة وعله يكون طول الفئة هو  $5/4 = 0.8$  وهذا يظهر من خلال الجدول الآتي:

رقم الجدول (2-6) : سلم القياس لكرات الخماسي لتحليل قيم المحاور

العبارات	غير موافق بشدة	غير موافق	محايد	موافق	موافق بشدة
سلم القياس	1 إلى 1.79	1.08 إلى 2.59	2.6 إلى 3.39	3.4 إلى 4.19	4.20 إلى 5

المصدر : من إعداد الطالبة .

- الأي  $1.8 = 0.8 + 1$  ومنه يكون مجال المتوسط الحسابي لقتراح غير موافق بشدة هو  $[1 - 1.8]$
- و  $2.6 = 0.8 + 1.8$  ومنه يكون مجال المتوسط الحسابي لقتراح غير موافق هو  $[1.8 - 2.6]$
- أي  $3.4 = 0.8 + 2.6$  ومنه يكون مجال المتوسط الحسابي لقتراح محايد هو  $[2.6 - 3.4]$
- $4.2 = 0.8 + 3.4$  ومنه يكون مجال المتوسط الحسابي لقتراح موافق هو  $[3.4 - 4.2]$
- $5 = 0.8 + 4.2$  ومنه يكون مجال المتوسط الحسابي لقتراح موافق بشدة هو  $[4.2 - 5]$

المبحث الثاني: تحليل خصائص عينات الدراسة بإستعمال برنامج spss

أولاً: الجنس:

الجدول رقم (2-7) : يوضح توزيع أفراد العينة حسب الجنس .

الجنس	التكرار	النسبة %
ذكر	10	%3.33
أنثى	20	%66.7
المجموع	30	%100

المصدر: من إعداد الطالبة اعتماد SPSS .

رقم الشكل (2-4) : يوضح نسبة ذكور و الإناث



المصدر: من إعداد الطالبة اعتماد SPSS

يتضح من خلال الجدول رقم (2-7) أن نسبة الإناث أكثر من نسبة الذكور و تمثلت في 20 مفردة أما نسبة الذكور تمثلت في 10 مفردة .

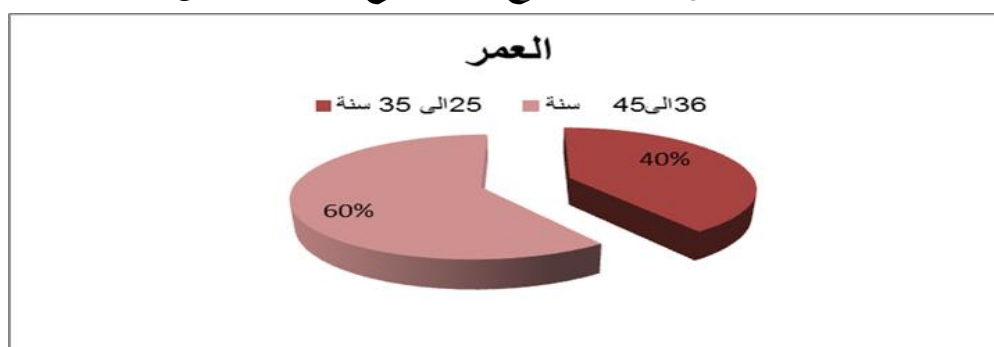
ثانياً: العمر:

الجدول رقم (2-8) : يوضح توزيع أفراد العينة على العمر .

العمر	تكرار	النسبة %
25 الى 35	12	%40
36 الى 45	18	%60

المصدر: من إعداد الطالبة بالاعتماد على نتائج الاستبيان .

الشكل (2-5): يوضح نسب توزيع أفراد العينة على العمر.



المصدر : من إعداد الطالبة إعتما SPSS .

من خلال جدول يتضح أن عمر أفراد العينة يتراوح بين 36 إلى 45 سنة التي تحوز على نسبة أكبر وهي 18 مفردة بنسبة 60% تم يليها أعمار أفراد العينة الذي يتراوح بين 36 إلى 45 سنة التي تحوز على 18 مفردة بنسبة 40% .

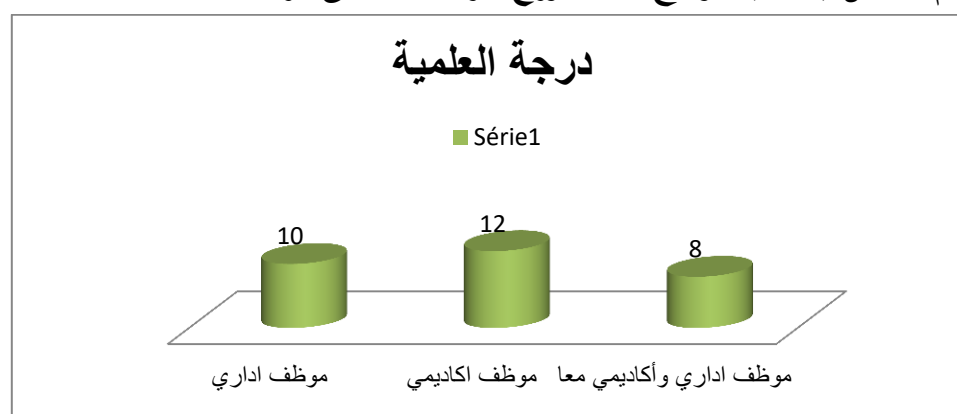
ثالثا: الدرجة العلمية :

الجدول رقم (2-9): يوضح توزيع أفراد العينة حسب درجة العلمية .

الدرجة العلمية	التكرار	النسبة
جامعي	8	26.7%
ماجستير	2	6.7%
دراسات عليا	20	66.7%

المصدر : من إعداد الطالبة اعتماد SPSS .

رقم الشكل (2-6): يوضح نسب توزيع أفراد العينة على درجة العلمية.



المصدر : من إعداد الطالبة إعتما SPSS .



يتضح من خلال الجدول أن الدرجة العلمية حائزة على نسبة أكبر هي دراسات العليا الذي كانت عدد مفرداتها هي 20 مفردة بنسبة 66.7% ثم تليها مستوى جامعي الذي كانت عدد مفرداتها 8 بنسبة 26.6% ثم و أخيرا مستوى ماجستير الذي كانت عدد مفردات 2 فرد بنسبة 6.7% .

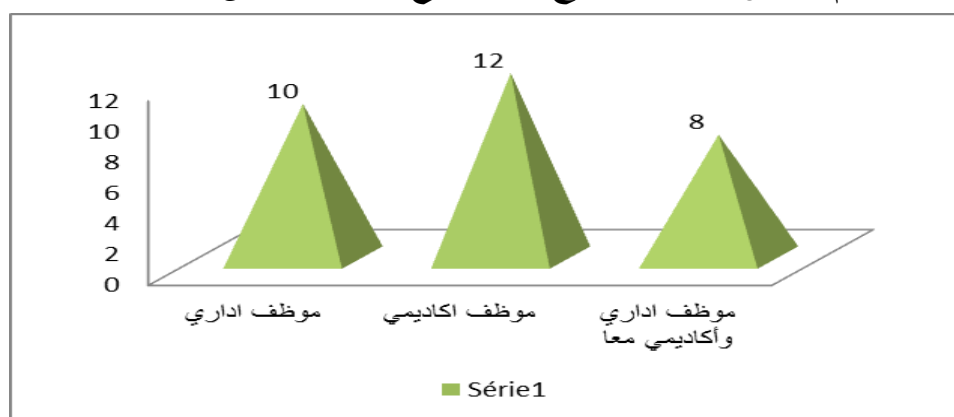
رابعا :حسب الوظيفة:

الجدول رقم (2-10) : يوضح توزيع أفراد العينة حسب الوظيفة .

الوظيفة	التكرار	النسبة %
موظف إداري	10	33.3%
موظف أكاديمي	12	40%
موظف إداري و أكاديمي	8	26.7%

المصدر : من إعداد الطالبة إعتقاد على نتائج الاستبيان .

رقم الشكل (2-7): يوضح نسب توزيع أفراد العينة على الوظيفة .



المصدر : من إعداد الطالب إعتقاد على SPSS .

يتضح من خلال الجدول أن الوظيفة الحائزة على نسبة أكبر هي أكاديمي الذي عدد أفرادها 12 بنسبة 40% ثم يليها الإداري بعدد أفرادها 10 بنسبة 33.3% ثم و أخيرا الإداري و أكاديمي عدد أفرادها 8 بنسبة 26.7% .

### المبحث الثالث: معالجة وتحليل واختبار وتفسير الفرضيات باستخدام برنامج SPSS

#### المطلب الاول: إختبار ثبات وصدق محاور الاستبانة

#### 1- إختبار ثبات الاستبانة (إيجاد معامل الفاكرونباخ Cronbach's Alpha):

سنعتمد في هذه الدراسة وباستعمال برنامج SPSS على إيجاد مقاييس الدلالة معامل ألفا كرونباخ لتقدير ثبات الإستبانة حيث قدر قيمته **0.811**، وبما أنها أكبر من **0.6** فهذا يدل على ثبات عبارات الإستبانة، ولمعرفة صدق الإستبانة قمنا بجدر معامل ألفا كرونباخ  $0.9=0.811$  وبما أن النسبة المؤوية تقدر ب  $90\%=100*0.9$ : فهذا يدل على صدق الإستبانة .

#### -معامل ألفا كرونباخ وفق برنامج SPSS :

#### الجدول رقم (2-11) : معامل الفاكرونباخ

Cronbach's Alpha	Cronbach's Alpha based on standardized items	N of Items
0.811	0.9	32

المصدر: من إعداد الطالبة بناء على نتائج برنامج SPSS.

#### 2- إختبار صدق محاور الاستبانة :

#### الجدول رقم (2-12) : إختبار صدق محاور الاستبانة

الرقم	محاور الاستبانة	عدد العبارات	معامل ثبات	معامل الصدق
1	مواصفات مدققون جودة التعليم العالي	6	0.74	0.86
2	توفير الموضوعية والإستقلالية لتأدية مهمة تدقيق جودة التعليم العالي	5	0.753	0.867
3	متطلبات متعلقة بعمل قسم تدقيق جودة التعليم العالي	5	0.776	0.88
4	توفير نظام رقابة داخلي قوي يساعد على تدقيق جودة التعليم العالي	12	0.765	0.874
5	وضع إطار تشريعي لضبط عملية ممارسة مهنة تدقيق التعليم العالي في	4	0.711	0.843

			جامعات الجزائر
0.9	0.811	32	جميع العبارات

المصدر: من إعداد الطالبة إعتقاد على نتائج SPSS.

المطلب الثاني : إختبار التوزيع الطبيعي وحساب المتوسطات الحسابية والانحرافات المعيارية لأقسام الإستبانة:

1- إختبار التوزيع الطبيعي:

يمثل الجدول الموالي التوزيع الطبيعي لإفراد العينة الذي نعرف ما إذ كانت أفراد العينة تتوزع طبيعيا أم لا :

رقم الجدول (2-13): نتائج إختبار كولموجروف - سمرنوف في توزيع البيانات.

المحور	المحاور	عدد العبارات	قيمة Z	مستوى المعنوية
الاول	مواصفات مدققون جودة التعليم العالي	6	1.871	0.072
الثاني	توفير الموضوعية والاستقلالية لتأدية مهمة تدقيق جودة التعليم العالي	5	2.22	0.08
الثالث	متطلبات متعلقة بعمل قسم تدقيق جودة التعليم العالي	5	1.597	0.112
الرابع	توفير نظام رقابة داخلي قوي يساعد على تدقيق جودة التعليم العالي	12	2.024	0.061
الخامس	وضع إطار تشريعي لضبط عملية ممارسة مهنة التدقيق جودة التعليم في الجامعات الجزائرية	4	1.576	0.614

المصدر: من إعداد الطالبة إعتقاد على نتائج SPSS.

يتضح من خلال الجدول أن قيم عند مستوى الدلالة لجميع الفقرات أكبر من 0.05 أي هذا يدل أن

البيانات تتبع التوزيع الطبيعي.  $0.05 < \text{Sig}$ .

## 2- تحليل نتائج محاور الاستبيان :

رقم الجدول (2-14): يوضح نتائج فقرات المحور الاول (مواصفات مدققون جودة التعليم العالي)

الرقم	الفقرات	المتوسط الحسابي	الانحراف المعياري	درجة الموافقة	ترتيب العبارة
1	على المدققي جودة التعليم العالي إمتلاك الخبرة الأكاديمية أكثر من تخصص	3.466	1.1	موافق	3
2	على المدققي جودة إمتلاك خبرة لا تقل عن 10 سنوات في ممارسة العمل الأكاديمي	2.833	1.80	محايد	4
3	على المدققي جودة المعرفة كافية بمعايير التدقيق جودة التعليم العالي الدولية والوطنية	4.40	1.03	موافق بشدة	3
4	على المدققي إمتلاك خبرة سابقة أو حالية في تطوير جودة وإدارة جودة التعليم العالي	4.733	0.44	موافق بشدة	2
5	على مدققي جودة التعليم العالي إمتلاك مهارة التحليل الإحصائي وكتابة التقارير	4.8	0.4	موافق بشدة	1
6	على المدققي جودة التعليم العالي إمتلاك مهارة فحص الوثائق وتحليل المضمون والبحث عن الأدلة والحكم	4.86	0.34	موافق بشدة	1
	المجموع	4.166	0.514	موافق	

المصدر: من اعداد الطالبة اعتماد على نتائج SPSS

عرض نتائج الجدول المتعلق المحور الأول متمثل في (مواصفات مدققون جودة التعليم العالي)

1 - في عبارة على المدققي جودة التعليم العالي إمتلاك الخبرة الأكاديمية أكثر من تخصص، وافق معظم أفراد العينة باقتراح موافق بمتوسط حسابي قدره ب 3.46 وانحراف معياري يقدر 1.1

- 2- في عبارة على المدققي جودة إمتلاك خبرة لا تقل عن 10 سنوات في ممارسة العمل الأكاديمي .وافق معظم أفراد العينة بإقتراح موافق بشدة بمتوسط حسابي قدره ب 2.8 وإنحراف معياري قدر ب 1.8.
- 3 - في عبارة على المدققي جودة المعرفة كافية بمعايير التدقيق جودة التعليم العالي الدولية والوطنية،وافق معظم أفراد العينة بإقتراح موافق بشدة بمتوسط حسابي قدر ب 4.4 وإنحراف معياري يقدر ب1.03.
- 4- في عبارة على المدققي إمتلاك خبرة سابقة أو حالية في تطوير جودة وإدارة جودة التعليم العالي،وافق معظم أفراد العينة بإقتراح موافق بشدة بمتوسط حسابي قدره ب4.73 وإنحراف معياري يقدر ب0.44.
- 5 - في عبارة.على مدققي جودة التعليم العالي إمتلاك مهارة التحليل الإحصائي وكتابة ،وافق معظم افراد العينة بإقتراح موافق بشدة بمتوسط حسابي قدره ب 4.8 وإنحراف معياري 0.4
- 6 - في عبارة على المدققي جودة التعليم العالي إمتلاك مهارة فحص الوثائق وتحليل المضمون والبحث عن الأدلة . وافق معظم أفراد العينة بإقتراح موافق بشدة بمتوسط حسابي قدره ب 4.86 وإنحراف معياري يقدر ب 0.34.
- وكحوصلة مما تم ذكره بالنسبة المحور فقد تم الموافقة من قبل معظم أفراد العينة على جميع العبارات القسم بإقتراح موافق وكان مجموع المتوسط الحسابي لعبارات القسم كله هو 4.1 وإنحراف معياري 0.51 وقدر وهذا يفسر أن هنالك إتفاق حول مدى أهمية هذا المحور الدراسة متمثل في مواصفات مدققون جودة التعليم العالي في تحقيق متطلبات تدقيق جودة التعليم العالي .
- رقم الجدول (2- 15) :يوضح نتائج الفقرات المحور الثاني(توفير الموضوعية والإستقلالية لتأدية مهمة تدقيق جودة التعليم العالي).

الرقم	الفقرات	المتوسط الحسابي	الإنحراف المعياري	درجة الموافقة	ترتيب العبارة
1	على المدقق جودة التعليم العالي المتمتع بإستقلال كبير من خلال موقعه في الهيكل التنظيمي وعدم تبعيته للإدارات والأقسام التنفيذية للجامعة	4.80	0.4	موافق بشدة	1
2	إرتباط جهاز تدقيق الجودة بالإدارة العليا للجامعة مباشرة	4.73	0.44	موافق بشدة	2
3	رفع تقارير المراجعة إلى الإدارة العليا للجامعة مباشرة	4.53	0.50	موافق بشدة	3

4	موافق بشدة	0.62	4.46	تعيين ومكافأتهم وترقيتهم والإستغناء عنهم من طرف الإدارة جامعة العليا	4
2	موافق بشدة	0.58	4.73	عدم إشراك المدقق في أي نشاط له علاقة بتدقيقه	5
	موافق بشدة	0.365	4.76	المجموع	

المصدر: من إعداد الطالبة إعتداد على نتائج SPSS

عرض نتائج الجدول المتعلق المحور الثاني ماثمئل في (توفير الموضوعية والاستقلالية لتأدية مهمة تدقيق جودة التعليم العالي).

- 1 - في عبارة على المدقق جودة التعليم العالي المتمتع بإستقلال كبير من خلال موقعه في الهيكل التنظيمي وعدم تبعيته للإدارات والأقسام التنفيذية للجامعة، وافق معظم أفراد العينة بإقتراح موافق بشدة بمتوسط حسابي قدره ب 4.8 وإنحراف معياري يقدر ب 0.4.
  - 2- في عبارة إرتباط جهاز تدقيق الجودة بالإدارة العليا للجامعة مباشرة، وافق معظم أفراد العينة بإقتراح موافق بشدة بمتوسط حسابي قدره ب 4.73 وإنحراف معياري يقدر ب 0.44.
  - 3 - في عبارة رفع تقارير المراجعة إلى الإدارة العليا للجامعة مباشرة، وافق معظم أفراد العينة بإقتراح موافق بشدة بمتوسط حسابي قدر ب 4.53 وإنحراف معياري يقدر ب 0.5.
  - 4- في عبارة تعيين ومكافأتهم وترقيتهم والإستغناء عنهم من طرف الإدارة جامعة العليا وافق معظم أفراد العينة بإقتراح موافق بشدة بمتوسط حسابي قدره ب 4.46 وإنحراف معياري يقدر ب 0.62.
  - 5 - في عبارة عدم إشراك المدقق في أي نشاط له علاقة بتدقيقه، وافق معظم أفراد العينة بإقتراح موافق بشدة بمتوسط حسابي قدره ب 4.73 وإنحراف معياري 0.58.
- وكحوصلة ممام ذكره بانسبة المحور فقد تم الموافقة من قبل معظم أفرد العينة على جميع العبارات القسم بإقتراح موافق بشدة وكان مجموع المتوسط الحسابي لعبارات القسم كله هو 4.76 وبإنحراف معياري 0.365 وهذا يفسر أن هنالك إتفاق حول مدى أهمية هذا المحور الدراسة ماثمئل في توفير الموضوعية والاستقلالية لتأدية مهمة تدقيق جودة التعليم العالي). في تحقيق متطلبات تدقيق جودة التعليم العالي.

رقم الجدول (2-16): يوضح نتائج الفقرات المحور الثالث (متطلبات متعلقة بعمل قسم تدقيق جودة التعليم العالي).

الترتيب	درجة الموافقة	الانحراف المعياري	المتوسط الحسابي	الفقرات	الرقم
1	موافق بشدة	0.47	4.66	إسناد لمدقق جودة التعليم العالي الصلاحيات اللازمة التي تمكنه من قيام بعمل بأكمله وجه	1
2	موافق بشدة	0.50	4.53	وضع دليل مكتوب يحدد إجراءات عمل لتدقيق جودة التعليم العالي	2
1	موافق بشدة	0.47	4.66	إعتماد برنامج المراجعة من قبل مجلس إدارة الجامعة	3
1	موافق بشدة	0.47	4.66	إعتماد المدقق الجودة على مبدأ الجودة الشاملة في التعليم العالي	4
1	موافق بشدة	0.49	4.6	على مدقق جودة فحص مدى الإلتزام بالبرامج والأوامر المتعلقة بالجودة التعليم العالي	5
	موافق بشدة	0.39	4.63	المجموع	

المصدر: من إعداد الطالبة إعتقاد على نتائج SPSS

عرض نتائج الجدول المتعلق المحور الثالث ممتثل في (متطلبات متعلقة بعمل قسم تدقيق جودة التعليم العالي).

- 1 - في عبارة إسناد لمدقق جودة التعليم العالي الصلاحيات اللازمة التي تمكنه من قيام بعمل بأكمله وجه وافق معظم أفراد العينة بإقتراح موافق بشدة بمتوسط حسابي قدره ب 4.66 وإنحراف معياري يقدر ب 0.47
- 2- في عبارة وضع دليل مكتوب يحدد إجراءات عمل لتدقيق جودة التعليم العالي، وافق معظم أفراد العينة بإقتراح موافق بشدة بمتوسط حسابي قدره ب 4.53 وإنحراف معياري يقدر ب 0.5.
- 3 - في عبارة إعتماد برنامج المراجعة من قبل مجلس إدارة الجامعة، وافق معظم أفراد العينة بإقتراح موافق بشدة بمتوسط حسابي قدر ب 4.66 وإنحراف معياري يقدر ب 0.47.

4- في عبارة إعتقاد المدقق الجودة على مبدأ الجودة الشاملة في التعليم العالي، وافق معظم أفراد العينة بإقتراح موافق بشدة بمتوسط حسابي قدره ب 4.66 وانحراف معياري يقدر ب 0.47.

5 - في عبارة على مدققي جودة فحص مدى الإلتزام بالبرامج والأوامر المتعلقة بالجودة التعليم العالي، وافق معظم أفراد العينة بإقتراح موافق بشدة بمتوسط حسابي قدره ب 4.6 وانحراف معياري 0.49.

وكحوصلة متمام ذكره بالنسبة المحور فقد تم الموافقة من قبل معظم أفراد العينة على جميع العبارات القسم بإقتراح موافق بشدة وكان مجموع المتوسط الحسابي لعبارات القسم كله هو 4.63 وانحراف معياري 0.39 وهذا يفسر أن هنالك إتفاق قوي حول مدى أهمية هذا المحور الدراسة متمثل في متطلبات متعلقة بعمل قسم تدقيق جودة التعليم العالي في تحقيق متطلبات تدقيق جودة التعليم العالي .

رقم الجدول (2-17): يوضح نتائج فقرات المحور الرابع (توفير نظام رقابة داخلي قوي يساعد على تدقيق جودة التعليم العالي).

الرقم	الفقرات	المتوسط الحسابي	الانحراف المعياري	درجة الموافقة	ترتيب العبارة
1	العمل على تطابق بين الوظائف داخل الجامعة ووضعها المكتوب في الهيكل التنظيمي	4.66	0.47	موافق بشدة	2
2	العمل على تبني هيكل تنظيمي يساعد على تحقيق الأهداف المطلوبة	4.4	0.62	موافق بشدة	4
3	العمل على معرفة كل موظف تفاصيل الوصف وظيفته	4.6	0.49	موافق بشدة	2
4	العمل على تطبيق مبدأ الفصل بين المهام المتعارضة للموظف	4.6	0.49	موافق بشدة	2
5	العمل على وضع قواعد مكتوبة تحدد واجبات كل قسم ومسؤوليته وعمل كل موظف داخل الجامعة	4.53	0.50	موافق بشدة	3
6	مساهمة عملية توزيع الصلاحيات على مستويات الإدارية المختلفة بالجامعة في تحسين إجراءات الرقابة	4.13	0.73	موافق	5



4	موافق بشدة	0.47	4.33	إستخدام تقارير الإدارية المكتوبة في جامعة كأداة رقابة	7
4	موافق بشدة	0.49	4.4	إنشاء في الجامعة نظام ملائم للمعلومات والاتصالات لإيصال المعلومات لكافة المستويات الادارية	8
2	موافق بشدة	0.49	4.6	توفير قنوات إتصال فعالة تضمن فهم كافة الموظفين سياسات والإجراءات متعلقة بنظام الرقابة الداخلي	9
2	موافق بشدة	0.49	4.6	العمل على وضع نظام آمن لعدم إختراق أنظمة المحوسبة في الجامعة	1 0
1	موافق بشدة	0.40	4.8	العمل على إستخدام التوثق الورقي جانبا الأعمال المحوسبة	1 1
1	موافق بشدة	0.44	4.83	إستخدام الأرقام السرية لدخول إلى برامج عمل المحوسبة	1 2
	موافق بشدة	0.406	4.70	المجموع	

المصدر: من إعداد الطالبة إعتداد على نتائج SPSS

عرض نتائج الجدول المتعلق المحور الرابع متمثل في (توفير نظام رقابة داخلي قوي يساعد على تدقيق جودة التعليم العالي).

- 1 - في عبارة العمل على تطابق بين الوظائف داخل الجامعة ووضعها المكتوب في الهيكل التنظيمي. وافق معظم أفراد العينة بإقتراح موافق بشدة بمتوسط حسابي قدره ب 4.66 وإنحراف معياري يقدر ب 0.47
- 2- في عبارة العمل على تبني هيكل تنظيمي يساعد على تحقيق الأهداف مطلوبة، وافق معظم أفراد العينة بإقتراح موافق بشدة بمتوسط حسابي قدره ب 4.4 وإنحراف معياري يقدر ب 0.62
- 3 - في عبارة العمل على معرفة كل موظف تفاصيل الوصف وظيفته، وافق معظم أفراد العينة بإقتراح موافق بشدة بمتوسط حسابي قدر ب 4.6 وإنحراف معياري يقدر ب 0.49
- 4- في عبارة العمل على تطبيق مبدأ الفصل بين المهام المتعارضة للموظف، وافق معظم أفراد العينة بإقتراح موافق بشدة بمتوسط حسابي قدره ب 4.6 وإنحراف معياري يقدر ب 0.49

- 5 - في عبارة العمل على وضع قواعد مكتوبة تحدد واجبات كل قسم ومسؤوليته وعمل كل موظف داخل الجامعة. وافق معظم أفراد العينة بإقتراح موافق بشدة بمتوسط حسابي قدره ب 4.53 وإنحراف معياري 0.5.
- 6 - في عبارة مساهمة عملية توزيع الصلاحيات على مستويات الإدارية المختلفة بالجامعة في تحسين إجراءات الرقابة، وافق معظم أفراد العينة بإقتراح موافق بشدة بمتوسط حسابي 4.33 وإنحراف معياري يقدر ب 0.47
- 8 - في عبارة إنشاء في الجامعة نظام ملائم للمعلومات والاتصالات لإيصال المعلومات لكافة المستويات الادارية، وافق معظم أفراد العينة بإقتراح موافق بشدة بمتوسط حسابي قدر ب 4.4 وإنحراف معياري يقدر ب 0.49.
- 9- في عبارة توفير قنوات إتصال فعالة تضمن فهم كافة الموظفين سياسات والإجراءات متعلقة بنظام الرقابة الداخلي، وافق معظم أفراد العينة بإقتراح موافق بشدة بمتوسط حسابي قدره ب 4.6 وإنحراف معياري يقدر ب 0.49.
- 10- في عبارة العمل على وضع نظام آمن لعدم إختراق أنظمة المحوسبة في الجامعة، وافق معظم أفراد العينة بإقتراح موافق بشدة بمتوسط حسابي قدره ب 4.6 وإنحراف معياري 0.49.
- 11 - في عبارة العمل على إستخدام التوثق الورقي جانب الأعمال المحوسبة، وافق معظم أفراد العينة بإقتراح موافق بشدة بمتوسط حسابي قدره ب 4.8 وإنحراف معياري يقدر ب 0.40.
- 12- في عبارة إستخدام الأرقام السرية لدخول إلى برامج عمل المحوسبة، وافق معظم أفراد العينة بإقتراح موافق بشدة بمتوسط حسابي قدره ب 4.83 وإنحراف معياري يقدر ب 0.44.
- وكحوصلة متمام ذكره بانسبة المحور فقد تم الموافقة من قبل معظم أفرد العينة على جميع العبارات القسم بإقتراح موافق بشدة وكان مجموع المتوسط الحسابي لعبارات القسم كله هو 4.7 وبإنحراف معياري 0.4 وهذا يفسر أن هنالك إتفاق قوي حول مدى أهمية هذا المحور الدراسة متمثل في توفير نظام رقابة داخلي قوي يساعد على تدقيق جودة التعليم العالي في تحقيق متطلبات تدقيق جودة التعليم العالي.

الجدول (2-18): يوضح تحليل فقرات المحور الخامس (وضع إطار تشريعي لضبط عملية ممارسة مهنة التدقيق جودة التعليم في الجامعات الجزائرية)

الرقم	الفقرات	المتوسط الحسابي	الانحراف المعياري	درجة الموافقة	ترتيب العبارة
1	العمل على إنشاء هيئة وطنية لتقييم وتضبط جودة التعليم بوزارة التعليم العالي	4.4	0.81	موافق بشدة	2
2	إنشاء أقسام بالجامعات لضبط جودة التعليم العالي	4.00	1.17	موافق	3
3	العمل على وضع برنامج تدريبي لتكوين الإطارات قائمة على تحقيق جودة المطلوبة في التعليم العالي	4.66	0.47	موافق بشدة	1
4	وضع سياسة وإستراتيجية وطنية لتحديد معايير الجودة التعليم العالي	4.66	0.47	موافق بشدة	1
	المجموع	4.53	0.507	موافق بشدة	

المصدر: من إعداد الطالبة إعتدال على نتائج SPSS

عرض نتائج الجدول المتعلق المحور الخامس ممتل في (وضع إطار تشريعي لضبط عملية ممارسة مهنة التدقيق جودة التعليم في الجامعات الجزائرية)

1 - في عبارة العمل على إنشاء هيئة وطنية لتقييم وتضبط جودة التعليم بوزارة التعليم العالي، وافق معظم أفراد العينة بإقتراح موافق بشدة بمتوسط حسابي قدره بإنحراف 4.4 معياري يقدر 0.81.

2- في إنشاء أقسام بالجامعات لضبط جودة التعليم العالي، وافق معظم أفراد العينة بإقتراح موافق بشدة بمتوسط حسابي قدره ب 4.00 وإنحراف معياري يقدر ب 0.17.

3 - في عبارة العمل على وضع برنامج تدريبي لتكوين الإطارات قائمة على تحقيق جودة المطلوبة في التعليم العالي، وافق معظم أفراد العينة بإقتراح موافق بشدة بمتوسط حسابي قدر ب 4.6 وإنحراف معياري يقدر ب 0.47.

4- في عبارة وضع سياسة وإستراتيجية وطنية لتحديد معايير الجودة التعليم العالي، وافق معظم أفراد العينة بإقتراح موافق بشدة بمتوسط حسابي قدره ب 4.66 وإنحراف معياري يقدر ب 0.47.

وكحوصلة مما تم ذكره بالنسبة المحور فقد تم الموافقة من قبل معظم أفراد العينة على جميع العبارات القسم بإقتراح موافق بشدة وكان مجموع المتوسط الحسابي لعبارات القسم كله هو 4.5 وبتأخراف معياري 0.507 وهذا يفسر أن هنالك إتفاق قوي حول مدى أهمية هذا المحور الدراسة ممتثل في وضع إطار تشريعي لضبط عملية ممارسة مهنة التدقيق جودة التعليم في الجامعات الجزائرية تحقيق متطلبات تدقيق جودة التعليم العالي.

### المطلب الثالث: إختبار الفرضيات وتفسير النتائج :

من أجل دراسة إشكالية متمثلة في متطلبات تدقيق جودة التعليم العالي تم طرح مجموعة من الفرضيات المذكورة سابقا ،لقياس مدى علاقة بين متطلبات تدقيق جودة التعليم العالي هذه الفرضيات تم إستخدام مقياس معامل الإرتباط يرمز له (R). حيث تتفرع الفرضيات الدراسة إلى :

1. هناك علاقة بين مواصفات مدققون جودة التعليم العالي و متطلبات تدقيق جودة التعليم العالي
2. هناك علاقة بين توفير الموضوعية والإستقلالية لتأدية مهمة تدقيق جودة التعليم العالي و متطلبات تدقيق جودة التعليم العالي .
3. هناك علاقة بين متطلبات متعلقة بعمل قسم تدقيق جودة التعليم العالي و متطلبات تدقيق جودة التعليم العالي .
4. هناك علاقة توفير نظام رقابة داخلي قوي يساعد على تدقيق جودة التعليم العالي و متطلبات تدقيق جودة التعليم العالي .
5. هناك علاقة بين وضع إطار تشريع لضبط عملية ممارسة مهنة التدقيق جودة التعليم في الجامعات الجزائر و متطلبات تدقيق جودة التعليم العالي تباعد الاسطر

رقم الجدول (2-19) يمثل معامل الارتباط لقياس مدى تحقق الفرضيات:

الرقم	الفرضيات	معامل الارتباط
1	هناك علاقة بين مواصفات مدققون جودة التعليم العالي و متطلبات تدقيق جودة التعليم العالي	0.950
2	هناك علاقة بين توفير الموضوعية والإستقلالية لتأدية مهمة تدقيق جودة التعليم العالي و متطلبات تدقيق جودة التعليم العالي .	0.072
3	هناك علاقة بين متطلبات متعلقة بعمل قسم تدقيق جودة التعليم العالي و متطلبات تدقيق جودة التعليم العالي .	0.033
4	هناك علاقة بين توفير نظام رقابة داخلي قوي يساعد على تدقيق جودة التعليم العالي و متطلبات تدقيق جودة التعليم العالي .	0.471-
5	هناك علاقة بين وضع إطار تشريع لضبط عملية ممارسة مهنة التدقيق جودة التعليم في الجامعات الجزائر و متطلبات تدقيق جودة التعليم العالي	0.007-

المصدر: من إعداد الطالبة إعتداد على نتائج SPSS

#### - تفسير النتائج :

- بالنسبة للفرضية الأولى التي تنص على أن هنالك علاقة إيجابية بين مواصفات مدققون جودة التعليم العالي و متطلبات تدقيق جودة التعليم العالي يقدر معامل الارتباط ب 0.95 أي هنالك علاقة طردية قوية بين مواصفات مدققون جودة التعليم العالي و متطلبات تدقيق جودة التعليم العالي تتمثل بنسبة 95% هذا يدل على مدى مساهمة هذه مواصفات في زيادة جدارة عملية تدقيق جودة تعليم العالي .

- بالنسبة للفرضية الثانية التي تنص على أن هنالك علاقة إيجابية بين توفير الموضوعية والإستقلالية لتأدية مهمة تدقيق جودة التعليم العالي و متطلبات تدقيق جودة التعليم العالي ، يقدر معامل الارتباط ب 0.072 أي هنالك علاقة طردية ضعيفة بين توفير الموضوعية والإستقلالية لتأدية مهمة تدقيق جودة التعليم العالي و متطلبات تدقيق جودة التعليم العالي ، تتمثل بنسبة 7.2% هذا يدل على أن محور التعلق بتوفير الموضوعية والاستقلالية على تأثير بنسبة ضعيفة في المساهمة في زيادة الجدارة عملية تدقيق جودة التعليم العالي

- بالنسبة للفرضية الثالثة التي تنص على أن هنالك علاقة إيجابية بين متطلبات متعلقة بعمل قسم تدقيق جودة التعليم العالي ومتطلبات تدقيق جودة التعليم العالي يقدر معامل الارتباط بـ 0.033 أي هنالك علاقة طردية ضعيفة بين تتمثل بنسبة 3.3% متطلبات متعلقة بعمل قسم تدقيق جودة التعليم العالي هذا يدل على تأثير بنسبة ضعيفة على المساهمة في زيادة الجدارة عملية تدقيق جودة التعليم العالي.
- بالنسبة للفرضية الرابعة التي تنص على عدم وجود علاقة بين توفير نظام رقابة داخلي قوي يساعد على تدقيق جودة التعليم العالي و متطلبات تدقيق جودة التعليم العالي ، يقدر معامل الارتباط بـ 0.471 أي تدل على عدم مساهمة هذا المحور في زيادة جدارة عملية تدقيق جودة التعليم العالي .
- بالنسبة للفرضية الخامسة التي تنص على أن هنالك علاقة منعدمة بين وضع إطار تشريع لضبط عملية ممارسة مهنة التدقيق جودة التعليم في الجامعات الجزائر و متطلبات تدقيق جودة التعليم العالي يقدر معامل الارتباط 0.00 على عدم وجود علاقة. بين وضع إطار تشريع لضبط عملية ممارسة مهنة التدقيق جودة التعليم في الجامعات الجزائر و متطلبات تدقيق جودة التعليم العالي يدل عدم وجود دور هذا المحور وضع إطار تشريع لضبط عملية ممارسة مهنة التدقيق جودة التعليم في الجامعات الجزائر على مساهمته في زيادة جدارة عملية تدقيق جودة التعليم العالي .

## خلاصة الفصل الثاني:

لقد تطرقنا في هذا الفصل الذي تمحور حول متطلبات تدقيق جودة التعليم العالي في البداية تم توضيح مجتمع البحث المستهدف والممثل في الموظفين إداريين والموظفين الأكاديميين في جامعة غارداية ثم عرفنا بمختلف أدوات جمع البيانات المناسبة لتحليل واختبار الفرضيات المتمثلة برنامج spss المستخدم لدراسة الفرضيات وتفسير نتائجها وقد تم التوصل من خلال دراسة فرضيات إلى نتائج التالية:

- بالنسبة للفرضية الأولى التي تنص على أن هنالك علاقة إيجابية قوية بين مواصفات مدققون جودة تعليم العالي ومتطلبات تدقيق جودة تعليم العالي .
- بالنسبة للفرضية الثانية التي تنص على أن هنالك علاقة إيجابية ضعيفة بين توفير الموضوعية والإستقلالية لتأدية مهمة تدقيق جودة التعليم العالي ومتطلبات تدقيق جودة تعليم العالي.
- بالنسبة للفرضية الثالثة التي تنص على أن هنالك علاقة إيجابية ضعيفة بين متطلبات متعلقة بعمل قسم تدقيق جودة التعليم العالي .
- بالنسبة للفرضية الرابعة التي تنص على عدم وجود علاقة بين توفير نظام رقابة داخلي قوي يساعد على تدقيق جودة التعليم العالي ومتطلبات تدقيق جودة التعليم العالي .
- بالنسبة للفرضية الخامسة التي تنص على أن هنالك علاقة منعدمة بين وضع إطار تشريعي لضبط عملية ممارسة مهنة التدقيق جودة التعليم في الجامعات الجزائر ومتطلبات تدقيق جودة التعليم العالي .

الْخَاتِمَةُ



أن تدقيق جودة تعليم العالي وجد بهدف تحسين من الوضعية الحالية للجامعات في ظل تطورات والتحولات التي نشهدها على مستوى العالم والإقليم التي تلزم ضرورة ضمان الجودة والإستمرار نحو الإمتياز والتفوق ، و فهو يعمل على إستمرارية نجاعة التسيير الجيد للعمل الإداري وكذا مساعدة أصحاب المناصب في الإدارة على القيام بمسؤولياتهم بدرجة من كفاءة والفعالية ،فهو الوسيلة لتحقيق أهداف ورسم صورة الجيدة والدائمة في ذهن كل المتعاملين حيث أصبح الملاذ الذي تلجأ إليه مؤسسات جامعية لزيادة جودة العملية التعليمية لإرتباطه الوثيق بمتطلبات سوق العمل.

من خلال دراستنا حاولنا الإحاطة بالموضوع جودة التعليم العالي وتدقيق جودة التعليم بتركيز على مبادئ ومعايير ومقومات ومراحل تطبيقهما من أجل مساهمة في تعميق الفهم للوصول إلى معالجة الإشكالية الدراسة المتمثلة بمتطلبات تدقيق جودة التعليم العالي والذي تم تعرض لمعالجة الإشكالية إلى عرض مجموعة من الفرضيات تم الإجابة عنها من خلال إستبانة بتقديمها إلى موظفين الإداريين و موظفين الإداريين والأكاديميين و موظفين الأكاديميين الذين بلغ عددهم 30 ، وتم معالجته بيانات من خلال إستخدام برنامج إحصائي SPSS وقد تم التوصل النتائج التالية:

\* بالنسبة للفرضية الأولى التي تنص على أن هنالك علاقة إيجابية بين مواصفات مدققون جودة التعليم العالي و متطلبات تدقيق جودة التعليم العالي يقدر معامل الإرتباط ب 0.95 أي هنالك علاقة طردية قوية بين مواصفات مدققون جودة التعليم العالي و متطلبات تدقيق جودة التعليم العالي تتمثل بنسبة 95% هذا يدل على مدى مساهمة هذه مواصفات في زيادة جدارة عملية تدقيق جودة تعليم العالي .

\* بالنسبة للفرضية الثانية التي تنص على أن هنالك علاقة إيجابية بين توفير الموضوعية والإستقلالية لتأدية مهمة تدقيق جودة التعليم العالي ومتطلبات تدقيق جودة التعليم العالي. يقدر معامل الإرتباط ب 0.072 أي هنالك علاقة طردية ضعيفة بين توفير الموضوعية و الإستقلالية لتأدية مهمة تدقيق جودة التعليم العالي ومتطلبات تدقيق جودة التعليم العالي . تتمثل بنسبة 7.2% هذا يدل على أن المحور المتعلق بتوفير الموضوعية والإستقلالية له تأثير بنسبة ضعيفة في المساهمة في زيادة الجدارة عملية تدقيق جودة التعليم العالي.

\* بالنسبة للفرضية الثالثة التي تنص على أن هنالك علاقة إيجابية بين متطلبات متعلقة بعمل قسم تدقيق جودة التعليم العالي و متطلبات تدقيق جودة التعليم العالي يقدر معامل الإرتباط ب 0.033 أي هنالك علاقة طردية ضعيفة بين تتمثل بنسبة 3.3% متطلبات متعلقة بعمل قسم تدقيق جودة التعليم العالي هذا يدل على تأثير بنسبة ضعيفة على المساهمة في زيادة الجدارة عملية تدقيق جودة التعليم العالي.

\* بالنسبة للفرضية الرابعة التي تنص على عدم وجود علاقة بين توفير نظام رقابة داخلي قوي يساعد على تدقيق جودة التعليم العالي و متطلبات تدقيق جودة التعليم العالي إذ يقدر معامل الإرتباط ب -0.471 أي تدل على عدم مساهمة هذا المحور في زيادة جدارة عملية تدقيق جودة التعليم العالي.

\* بالنسبة للفرضية الخامسة التي تنص على أن هنالك علاقة منعدمة بين وضع إطار تشريع لضبط عملية ممارسة مهنة التدقيق جودة التعليم في الجامعات الجزائرية و متطلبات تدقيق جودة التعليم العالي إذ يقدر معامل الارتباط 0.00 على عدم وجود علاقة. بين وضع إطار تشريع لضبط عملية ممارسة مهنة التدقيق جودة التعليم في الجامعات الجزائرية و متطلبات تدقيق جودة التعليم العالي يدل عدم وجود دور هذا المحور وضع إطار تشريع لضبط عملية ممارسة مهنة التدقيق جودة التعليم في الجامعات الجزائرية على مساهمته في زيادة جدارة عملية تدقيق جودة التعليم العالي .

#### توصيات الدراسة:

- تنظيم ملتقيات وطنية ودولية في جامعة غرداية لتطوير خلية ضمان جودة التعليم العالي الإستفادة من تجاربهم في هذا المجال لأنها حديثة الإنشاء .
- إنشاء مرجع وطني يتضمن المقاييس والمعايير المتعلقة بضمان الجودة في ضوء معايير الدولية.
- دعم وتطوير ممارسات خلية ضمان الجودة داخل مؤسسات التعليم العالي لأنها قيد الانشاء.
- تحديد معايير إنتقاء مسؤولي خلية ضمان الجودة لضمان الأداء الجيد لعملية التقييم.
- تأهيل و تكوين مسؤولي خلية ضمان الجودة لإرتقاء في مستوى المطلوب.

#### آفاق الدراسة :

من خلال تطلعنا لدراستنا السابقة وتطرقنا لموضوع متطلبات تدقيق جودة تعليم العالي يمكن عرض لمواضيع التالية كدراسات مستقبلية:

- 1- تعزيز ثقافة تدقيق وتقييم جودة التعليم العالي.
- 2- تقييم مدى ملائمة معايير تقييم جودة التعليم العالي في جامعات الجزائر.



# المصادر والمراجع

### المصادر والمراجع

#### الكتب

- جلي أحمد إسماعيل، الإدارة التعليمية والإدارة المدرسية، دار الفكر العربي ، القاهرة ، 1998.
- الخطيب أحمد ، البحث العلمي و التعليم العالي، دار المسيرة للنشر والتوزيع، 2003.
- خيضر كاظم محمود ،إدارة الجودة الشاملة ،الاردن ، دار المسيرة للتوزيع وطباعة ،2000.
- رنا أحمد ميا ،الإعداد لإجراء التدقيق: معايير التدقيق وقوائم التحقق ، دورة تدريبية التدقيق الداخلي ، كلية الهندسة المدنية، جامعة تشرين ،السوريا ، 2012 .
- عبد الحميد حكيم وآخرون ، دليل الجودة التطبيقي لمؤسسات التعليم العالي ، دار النشر غ م ، جامعة ام القري ، 2009 .
- مركز ضمان الجودة ، كتيب دورة التدقيق الداخلي ،بجامعة تشرين ،سوريا ،2012.
- مهدي صالح مهدي السامرائي،علاء حاكم محسن الناصر، تطبيقات إدارة الجودة الشاملة في التعليم، دار الخليج للنشر وتوزيع ،مملكة البحرين ، ط1 ، 2012 .

#### الملتقيات والمؤتمرات

- أنس سلمان ، أنشطة التدقيق وفق المعيار ( ISO 19011 :2002 )،دراسة حالة في شركة الزوراء العامة.بغداد .
- العاجز فؤاد ، وجسم نشوان ، تطوير التعليم الجامعي الفلسطيني في ضوء مفاهيم إدارة الجودة ، المؤتمر الدولي السابق حول مؤسسات إعداد المعلم في الوطن العربي بين الواقع والمأمون كلية التربية جامعة الفيوم ،2006 .
- عمار السامرائي،أهمية تطبيق معايير جودة التعليم العالي لبناء ودعم ثقافة الابداع والتميز وريادة للجامعات الخاصة"المؤتمر العربي الدولي الثاني لضمان جودة التعليم العالي ،"دراسة حالة بجامعة الخليجية نموذجا . 2012.
- هشام عبد المعطي،أثر الجودة و الاعتماد على تطوير وتحسين المؤسسات التعليمية،المؤتمر الدولي السابع أثارالجودة والاعتماد في التعليم ، الأردن ، 2015 .

#### المذكرات

- صليحة رقاد،تطبيق نظام ضمان الجودة في مؤسسات التعليم العالي الجزائرية : آفاقه ومعوقاته،دراسة ميدانية لمؤسسات التعليم العالي للشرق الجزائري ،مذكرة مقدمة لنيل شهادة الدكتوراه في العلوم الاقتصادية 2013/ 2014.

الملاحق

## وزارة التعليم العالي والبحث العلمي



## العلوم الاقتصادية وعلوم تجارية وعلوم التسيير

قسم: مالية مؤسسة وتدقيق محاسبي

تخصص: تدقيق ومراقبة التسيير

السنة الثانية ماستر

## إستبيان حول :متطلبات تدقيق جودة التعليم العالي

إلى الأساتذة الأفاضل :تحية طيبة وبعد ...

في إطار التحضير لمذكرة تخرج ماستر تدقيق ومراقبة التسيير قمنا بتصميم هذا الاستبيان الذي يهدف للحصول على البيانات الضرورية المتعلقة بمتطلبات تدقيق جودة التعليم العالي في جامعة غرداية من وجهة نظر مسؤولي والعاملين والأساتذة لذا نرجو منكم وضع علامة (X) أمام الخانة المناسبة ، إن استعمال هذه المعلومات لغرض البحث العلمي لا غير ،شاكرين لكم حسن تعاونكم .

مولاي عمر فاطمية

## جزء الاول : البيانات الشخصية:

يرجى وضع علامة (X) في المربع المناسب:

1.الجنس :

أنثى	ذكر

2. العمر:

أقل من 25 سنة	25 الى 35 سنة	36 الى 45 سنة	أكثر 45 سنة

3.درجة العلمية :

أقل من بكالوريا	بكالوريا	جامعي	ماجستير	دراسات عليا

4.الوظيفة:

موظف إداري	موظف أكاديمي	موظف إداري وأكاديمي معا

الجزء الثاني: بيانات حول متطلبات تدقيق جودة التعليم العالي

المحاور	الرقم	العبارات	موافق بشدة	موافق	محايد	غير موافق	غير موافق بشدة
المحور الأول مواصفات مدققون جودة التعليم العالي	1	على المدققي جودة التعليم العالي امتلاك الخبرة الأكاديمية أكثر من تخصص					
	2	على المدققي جودة امتلاك خبرة لا تقل عن 10 سنوات في ممارسة العمل الأكاديمي					
	3	على المدققي جودة المعرفة كافية بمعايير التدقيق جودة التعليم العالي الدولية والوطنية					
	4	على المدققي امتلاك خبرة سابقة او حالية في تطوير جودة وإدارة جودة التعليم العالي					
	5	على مدققي جودة التعليم العالي امتلاك مهارة التحليل الإحصائي وكتابة التقارير					
	6	على المدققي جودة التعليم العالي امتلاك مهارة فحص الوثائق وتحليل المضمون والبحث عن الأدلة والحكم					

المحور	الرقم	العبارات	موافق بشدة	موافق	محايد	غير موافق	غير موافق بشدة
<b>المحور الثاني</b> توفير الموضوعية والاستقلالية لتأدية مهمة تدقيق جودة التعليم العالي	1	على المدقق جودة التعليم العالي التمتع باستقلال كبير من خلال موقعه في الهيكل التنظيمي وعدم تبعيته للإدارات والأقسام التنفيذية للجامعة					
	2	ارتباط جهاز تدقيق الجودة بالإدارة العليا للجامعة مباشرة					
	3	رفع تقارير المراجعة إلى الإدارة العليا للجامعة مباشرة					
	4	تعيين ومكافأتهم وترقيتهم والاستغناء عنهم من طرف الإدارة جامعة العليا					
	5	عدم إشراك المدقق في أي نشاط له علاقة بتدقيقه					



المحور	الرقم	العبارات	موافق بشدة	موافق	محايد	غير موافق	غير موافق بشدة
المحور الثالث متطلبات متعلقة بعمل قسم تدقيق جودة التعليم العالي	1	إسناد لمدقق جودة التعليم العالي الصلاحيات اللازمة التي تمكنه من قيام بعمل بأكمله وجه					
	2	وضع دليل مكتوب يحدد إجراءات عمل لتدقيق جودة التعليم العالي					
	3	اعتماد برنامج المراجعة من قبل مجلس إدارة الجامعة					
	4	اعتماد المدقق الجودة على مبدأ الجودة الشاملة في التعليم العالي					
	5	على مدققي جودة فحص مدى الالتزام بالبرامج والأوامر المتعلقة بالجودة التعليم العالي					

المحور	الرقم	الفقرات	موافق بشدة	موافق	محايد	غير موافق	غير موافق بشدة
المحور الرابع توفير نظام رقابة داخلي قوي يساعد على تدقيق جودة التعليم العالي	1	العمل على تطابق بين الوظائف داخل الجامعة ووضعها المكتوب في الهيكل التنظيمي					
	2	العمل على تبني هيكل تنظيمي يساعد على تحقيق الأهداف المطلوبة					
	3	العمل على معرفة كل موظف تفاصيل الوصف وظيفته					
	4	العمل على تطبيق مبدأ الفصل بين المهام المتعارضة للموظف					
	5	العمل على وضع قواعد مكتوبة تحدد واجبات كل قسم ومسؤوليته وعمل كل موظف داخل الجامعة					

					6	مساهمة عملية توزيع الصلاحيات على مستويات الإدارية المختلفة بالجامعة في تحسين إجراءات الرقابة
					7	إستخدام تقارير الإدارية المكتوبة في جامعة كأداة رقابة
					8	إنشاء في الجامعة نظام ملائم للمعلومات والاتصالات لإيصال المعلومات لكافة المستويات الإدارية
					9	توفير قنوات اتصال فعالة تضمن فهم كافة الموظفين سياسات والإجراءات متعلقة بنظام الرقابة الداخلي
					10	العمل على وضع نظام أمن لعدم إختراق أنظمة المحوسبة في الجامعة
					11	العمل على استخدام التوثيق الورقي الجانب الأعمال المحوسبة
					12	إستخدام الأرقام سرية لدخول إلى برامج عمل المحوسبة

المحور	الرقم	الفقرات	موافق بشدة	موافق	محايد	غير موافق	غير موافق بشدة
المحور الخامس وضع إطار تشريعي لضبط عملية ممارسة مهنة التدقيق جودة التعليم في الجامعات الجزائر	1	العمل على إنشاء هيئة وطنية لتقييم وتضبط جودة التعليم بوزارة التعليم العالي					
	2	إنشاء أقسام بالجامعات لضبط جودة التعليم العالي					
	3	العمل على وضع برنامج تدريبي لتكوين الإطارات قائمة على تحقيق جودة المطلوبة في التعليم العالي					
	4	وضع سياسة وإستراتيجية وطنية لتحديد معايير الجودة التعليم العالي					

الجنس

	Frequency	Percent	Valid Percent	Cumulative Percent
ذكر	10	33.3	33.3	33.3
Valid انثى	20	66.7	66.7	100.0
Total	30	100.0	100.0	

العمر

	Frequency	Percent	Valid Percent	Cumulative Percent
25الى 35 سنة	12	40.0	40.0	40.0
Valid 36الى 45 سنة	18	60.0	60.0	100.0
Total	30	100.0	100.0	

درجة العلمية

	Frequency	Percent	Valid Percent	Cumulative Percent
جامعي	8	26.7	26.7	26.7
Valid ماجستير	2	6.7	6.7	33.3
دراسات عليا	20	66.7	66.7	100.0
Total	30	100.0	100.0	

الوظيفة

	Frequency	Percent	Valid Percent	Cumulative Percent
موظف اداري	10	33.3	33.3	33.3
Valid موظف اكاديمي	12	40.0	40.0	73.3
موظف اداري وأكاديمي معا	8	26.7	26.7	100.0
Total	30	100.0	100.0	

### Descriptive Statistics

	N	Minimum	Maximum	Mean	Std. Deviation
امتلاك العالي التعليم جودة المدققي على تخصص من اكثر الاكاديمية الخبرة	30	2.00	5.00	3.4667	1.10589
تقل لا خبرة امتلاك جودة المدققي على العمل ممارسة في سنوات 10 عن الاكاديمي	30	2.00	5.00	2.7333	1.08066
كافية المعرفة جودة المدققي على العالي التعليم جودة التدقيق بمعايير والوطنية الدولية	30	2.00	5.00	4.4000	1.03724
او سابقة خبرة امتلاك المدققي على جودة وادارة جودة تطوير في الحالية العالي التعليم	30	4.00	5.00	4.7333	.44978
امتلاك العالي التعليم جودة مدققي على التقارير وكتابة الاحصائي التحليل مهارة	30	4.00	5.00	4.8000	.40684
امتلاك العالي التعليم جودة المدققي على المضمون وتحليل الوثائق فحص مهارة والحكم الادلة عن والبحث	30	4.00	5.00	4.8667	.34575
العالي التعليم جودة مدققون مواصفات	30	3.50	5.00	4.1667	.51417
التعليم جودة تدقيق متطلبات حول بيانات العالي	30	3.00	5.00	4.0667	.61214
Valid N (listwise)	30				

#### تخصص من اكثر الاكاديمية الخبرة امتلاك العالي التعليم جودة المدققي على

	Frequency	Percent	Valid Percent	Cumulative Percent
موافق غير	10	33.3	33.3	33.3
موافق	16	53.3	53.3	86.7
بشدة موافق	4	13.3	13.3	100.0
Total	30	100.0	100.0	

#### الاكاديمي العمل ممارسة في سنوات 10 عن تقل لا خبرة امتلاك جودة المدققي على

	Frequency	Percent	Valid Percent	Cumulative Percent
موافق غير	20	66.7	66.7	66.7
موافق	8	26.7	26.7	93.3
بشدة موافق	2	6.7	6.7	100.0
Total	30	100.0	100.0	

والوطنية الدولية العالي التعليم جودة التدقيق بمعايير كافية المعرفة جودة المدققي على

	Frequency	Percent	Valid Percent	Cumulative Percent
موافق غير	4	13.3	13.3	13.3
Valid موافق	6	20.0	20.0	33.3
بشدة موافق	20	66.7	66.7	100.0
Total	30	100.0	100.0	

العالي التعليم جودة ادارة جودة تطوير في الحالية او سابقة خبرة امتلاك المدققي على

	Frequency	Percent	Valid Percent	Cumulative Percent
موافق	8	26.7	26.7	26.7
Valid بشدة موافق	22	73.3	73.3	100.0
Total	30	100.0	100.0	

التقارير وكتابة الاحصائي التحليل مهارة امتلاك العالي التعليم جودة مدققي على

	Frequency	Percent	Valid Percent	Cumulative Percent
موافق	6	20.0	20.0	20.0
Valid بشدة موافق	24	80.0	80.0	100.0
Total	30	100.0	100.0	

والحكم الادلة عن والبحث المضمون وتحليل الوثائق فحص مهارة امتلاك العالي التعليم جودة المدققي على

	Frequency	Percent	Valid Percent	Cumulative Percent
موافق	4	13.3	13.3	13.3
Valid بشدة موافق	26	86.7	86.7	100.0
Total	30	100.0	100.0	

### Descriptive Statistics

	N	Minimum	Maximum	Mean	Std. Deviation
التمتع العالي للتعليم جودة المدقق على في موقعه خلال من كبير باستقلال للإدارات تبعيته وعدم التنظيمي الهيكل للجامعة التنفيذية والأقسام	30	4.00	5.00	4.8000	.40684
العليا بالادارة الجودة تدقيق جهاز ارتباط مباشرة للجامعة	30	4.00	5.00	4.7333	.44978
العليا الادارة الى المراجعة تقارير رفع مباشرة للجامعة	30	4.00	5.00	4.5333	.50742
والاستغناء وترقيتهم ومكافأتهم تعيين العليا جامعة الادارة طرف من عنهم	30	3.00	5.00	4.4667	.62881
له نشاط أي في المدقق إشراك عدم بتدقيقه علاقة	30	3.00	5.00	4.7333	.58329
لتأدية والاستقلالية الموضوعية توفير العالي التعليم جودة تدقيق مهمة	30	4.00	5.00	4.7667	.36515
Valid N (listwise)	30				

للإدارات تبعيته وعدم التنظيمي الهيكل في موقعه خلال من كبير باستقلال التمتع العالي للتعليم جودة المدقق على  
للجامعة التنفيذية والأقسام

	Frequency	Percent	Valid Percent	Cumulative Percent
موافق	6	20.0	20.0	20.0
Valid بشدة موافق	24	80.0	80.0	100.0
Total	30	100.0	100.0	

مباشرة للجامعة العليا بالادارة الجودة تدقيق جهاز ارتباط

	Frequency	Percent	Valid Percent	Cumulative Percent
موافق	8	26.7	26.7	26.7
Valid بشدة موافق	22	73.3	73.3	100.0
Total	30	100.0	100.0	

مباشرة للجامعة العليا الادارة الى المراجعة تقارير رفع

	Frequency	Percent	Valid Percent	Cumulative Percent
موافق	14	46.7	46.7	46.7
Valid بشدة موافق	16	53.3	53.3	100.0
Total	30	100.0	100.0	



العليا جامعة الادارة طرف من عنهم والاستغناء وترقيتهم ومكافاتهم تعيين

	Frequency	Percent	Valid Percent	Cumulative Percent
Valid محايد	2	6.7	6.7	6.7
موافق	12	40.0	40.0	46.7
بشدة موافق	16	53.3	53.3	100.0
Total	30	100.0	100.0	

بتدقيقه علاقة له نشاط أي في المدقق إشراك عدم

	Frequency	Percent	Valid Percent	Cumulative Percent
Valid محايد	2	6.7	6.7	6.7
موافق	4	13.3	13.3	20.0
بشدة موافق	24	80.0	80.0	100.0
Total	30	100.0	100.0	

Descriptive Statistics

	N	Minimum	Maximum	Mean	Std. Deviation
العاليا التعليم جودة لمدقق إسناد قيام من تمكنه التي اللازمة الصلاحيات وجه بأكمل بعمل	30	4.00	5.00	4.6667	.47946
عمل إجراءات يحدد مكتوب دليل وضع العاليا التعليم جودة لتدقيق	30	4.00	5.00	4.5333	.50742
مجلس قبل من المراجعة برنامج اعتماد الجامعة إدارة	30	4.00	5.00	4.6667	.47946
الجودة مبدأ على الجودة المدقق اعتماد العاليا التعليم في الشاملة	30	4.00	5.00	4.6667	.47946
الإلتزام مدى فحص جودة مدققي على بالجودة المتعلقة والأوامر بالبرامج	30	4.00	5.00	4.6000	.49827
العاليا التعليم جودة تدقيق قسم بعمل متعلقة متطلبات العاليا التعليم	30	4.00	5.00	4.6333	.39246
Valid N (listwise)	30				

وجه بأكمل بعمل قيام من تمكنه التي اللازمة الصلاحيات العالي التعليم جودة لمصدق إسناد

	Frequency	Percent	Valid Percent	Cumulative Percent
موافق	10	33.3	33.3	33.3
Valid بشدة موافق	20	66.7	66.7	100.0
Total	30	100.0	100.0	

العالي التعليم جودة لتدقيق عمل إجراءات يحدد مكتوب دليل وضع

	Frequency	Percent	Valid Percent	Cumulative Percent
موافق	14	46.7	46.7	46.7
Valid بشدة موافق	16	53.3	53.3	100.0
Total	30	100.0	100.0	

الجامعة إدارة مجلس قبل من المراجعة برنامج اعتماد

	Frequency	Percent	Valid Percent	Cumulative Percent
موافق	10	33.3	33.3	33.3
Valid بشدة موافق	20	66.7	66.7	100.0
Total	30	100.0	100.0	

العالي التعليم في الشاملة الجودة مبدأ على الجودة المدقق اعتماد

	Frequency	Percent	Valid Percent	Cumulative Percent
موافق	10	33.3	33.3	33.3
Valid بشدة موافق	20	66.7	66.7	100.0
Total	30	100.0	100.0	

العالي التعليم بالجودة المتعلقة والأوامر بالبرامج الالتزام مدى فحص جودة مدققي على

	Frequency	Percent	Valid Percent	Cumulative Percent
موافق	12	40.0	40.0	40.0
Valid بشدة موافق	18	60.0	60.0	100.0
Total	30	100.0	100.0	

**Descriptive Statistics**

	N	Minimum	Maximum	Mean	Std. Deviation
داخل الوظائف بين تطابق على العمل الهيكل في المكتوب ووضعها الجامعة التنظيمي	30	4.00	5.00	4.6667	.47946
يساعد تنظيمي هيكل تبني على العمل مطلوبة الاهداف تحقيق على	30	3.00	5.00	4.4000	.62146
تفاصيل موظف كل معرفة على العمل وظيفته الوصف	30	4.00	5.00	4.6000	.49827
المهام بين الفصل مبدأ تطبيق على العمل للموظف المتعارضة	30	4.00	5.00	4.6000	.49827
تحدد مكتوبة قواعد وضع على العمل كل وعمل ومسؤوليته قسم كل واجبات الجامعة داخل موظف	30	4.00	5.00	4.5333	.50742
على الصلاحيات توزيع عملية مساهمة في الجامعة المختلفة الادارية مستويات الرقابة اجراءات تحسين	30	2.00	5.00	4.1333	.73030
في المكتوبة الادارية تقارير استخدام رقابة كأداة جامعة	30	4.00	5.00	4.3333	.47946
للمعلومات ملائم نظام الجامعة في انشاء لكافة المعلومات لايصال والاتصالات الادارية المستويات	30	4.00	5.00	4.4000	.49827
فهم تضمن فعالية اتصال قنوات توفير والاجراءات سياسات الموظفين كافة الداخلي الرقابة بنظام متعلقة	30	4.00	5.00	4.6000	.49827
إختراق لعدم أمن نظام وضع على العمل الجامعة في المحوسبة أنظمة	30	4.00	5.00	4.6000	.49827
الورقي التوثيق استخدام على العمل المحوسبة الأعمال الجانب	30	4.00	5.00	4.8000	.40684
برامج الى لدخول سرية الأرقام استخدام المحوسبة عمل	30	4.00	5.00	4.7333	.44978
يساعد قوي داخلي رقابة نظام توفير العالي التعليم جودة تدقيق على	30	4.00	5.00	4.7000	.40684
Valid N (listwise)	30				

**التنظيمي الهيكل في المكتوب ووضعها الجامعة داخل الوظائف بين تطابق على العمل**

	Frequency	Percent	Valid Percent	Cumulative Percent
موافق	10	33.3	33.3	33.3
Valid بشدة موافق	20	66.7	66.7	100.0
Total	30	100.0	100.0	

مطلوبة الاهداف تحقيق على بساعد تنظيمي هيكل تبني على العمل

	Frequency	Percent	Valid Percent	Cumulative Percent
Valid محايد	2	6.7	6.7	6.7
موافق	14	46.7	46.7	53.3
بشدة موافق	14	46.7	46.7	100.0
Total	30	100.0	100.0	

وظيفته الوصف تفاصيل موظف كل معرفة على العمل

	Frequency	Percent	Valid Percent	Cumulative Percent
Valid موافق	12	40.0	40.0	40.0
بشدة موافق	18	60.0	60.0	100.0
Total	30	100.0	100.0	

للموظف المتعارضة المهام بين الفصل مبدأ تطبيق على العمل

	Frequency	Percent	Valid Percent	Cumulative Percent
Valid موافق	12	40.0	40.0	40.0
بشدة موافق	18	60.0	60.0	100.0
Total	30	100.0	100.0	

الجامعة داخل موظف كل وعمل ومسؤوليته قسم كل واجبات تحدد مكتوبة قواعد وضع على العمل

	Frequency	Percent	Valid Percent	Cumulative Percent
Valid موافق	14	46.7	46.7	46.7
بشدة موافق	16	53.3	53.3	100.0
Total	30	100.0	100.0	

الرقابة اجراءات تحسين في بالجامعة المختلفة الادارية مستويات على الصلاحيات توزيع عملية مساهمة

	Frequency	Percent	Valid Percent	Cumulative Percent
Valid موافق غير	2	6.7	6.7	6.7
موافق	20	66.7	66.7	73.3
بشدة موافق	8	26.7	26.7	100.0
Total	30	100.0	100.0	

رقابة كاداة جامعة في المكتوبة الادارية تقارير استخدام

	Frequency	Percent	Valid Percent	Cumulative Percent
موافق	20	66.7	66.7	66.7
Valid بشدة موافق	10	33.3	33.3	100.0
Total	30	100.0	100.0	

الادارية المستويات لكافة المعلومات لايصال والاتصالات للمعلومات ملائم نظام الجامعة في انشاء

	Frequency	Percent	Valid Percent	Cumulative Percent
موافق	18	60.0	60.0	60.0
Valid بشدة موافق	12	40.0	40.0	100.0
Total	30	100.0	100.0	

الداخلي الرقابة بنظام متعلقة والاجراءات سياسات الموظفين كافة فهم تضمن فعالة اتصال قنوات توفير

	Frequency	Percent	Valid Percent	Cumulative Percent
موافق	12	40.0	40.0	40.0
Valid بشدة موافق	18	60.0	60.0	100.0
Total	30	100.0	100.0	

الجامعة في المحوسبة أنظمة اختراق لعدم أمن نظام وضع على العمل

	Frequency	Percent	Valid Percent	Cumulative Percent
موافق	12	40.0	40.0	40.0
Valid بشدة موافق	18	60.0	60.0	100.0
Total	30	100.0	100.0	

المحوسبة الأعمال الجانب الورقي التوثيق استخدام على العمل

	Frequency	Percent	Valid Percent	Cumulative Percent
موافق	6	20.0	20.0	20.0
Valid بشدة موافق	24	80.0	80.0	100.0
Total	30	100.0	100.0	

المحوسبة عمل برامج الى لدخول سرية الارقام استخدام

	Frequency	Percent	Valid Percent	Cumulative Percent
موافق	8	26.7	26.7	26.7
Valid بشدة موافق	22	73.3	73.3	100.0
Total	30	100.0	100.0	

Descriptive Statistics

	N	Minimum	Maximum	Mean	Std. Deviation
لتقييم وطنية هيئة إنشاء على العمل التعليم بوزارة التعليم جودة وتضبط العالي	30	2.00	5.00	4.4000	.81368
جودة لضبط بالجامعات أقسام إنشاء العالي التعليم	30	2.00	5.00	4.0000	1.17444
لتكوين تدريبي برنامج وضع على العمل جودة تحقيق على قائمة الإطارات العالي التعليم في المطلوبة	30	4.00	5.00	4.6667	.47946
لتحديد وطنية وإستراتيجية سياسة وضع العالي التعليم الجودة معايير	30	4.00	5.00	4.6667	.47946
عملية لضبط تشريعي اطار وضع في التعليم جودة التدقيق مهنة ممارسة الجزائر الجامعات	30	3.50	5.00	4.5333	.50742
Valid N (listwise)	30				

العالي التعليم بوزارة التعليم جودة وتضبط لتقييم وطنية هيئة إنشاء على العمل

	Frequency	Percent	Valid Percent	Cumulative Percent
موافق غير	2	6.7	6.7	6.7
Valid موافق	12	40.0	40.0	46.7
بشدة موافق	16	53.3	53.3	100.0
Total	30	100.0	100.0	

العالى التعلیم جودة لضبط بالجامعات أقسام إنشاء

	Frequency	Percent	Valid Percent	Cumulative Percent
موافق غير	6	20.0	20.0	20.0
محايد	2	6.7	6.7	26.7
Valid موافق	8	26.7	26.7	53.3
بشدة موافق	14	46.7	46.7	100.0
Total	30	100.0	100.0	

العالى التعلیم في المطلوبة جودة تحقيق على قائمة الإطارات لتكوين تدريبي برنامج وضع على العمل

	Frequency	Percent	Valid Percent	Cumulative Percent
موافق	10	33.3	33.3	33.3
Valid بشدة موافق	20	66.7	66.7	100.0
Total	30	100.0	100.0	

العالى التعلیم الجودة معايير لتحديد وطنية وإستراتيجية سياسة وضع

	Frequency	Percent	Valid Percent	Cumulative Percent
موافق	10	33.3	33.3	33.3
Valid بشدة موافق	20	66.7	66.7	100.0
Total	30	100.0	100.0	

**One-Sample Kolmogorov-Smirnov Test**

	متطلبات حول بيانات التعليم جودة تدقيق العالى	مدققون مواصفات العالى التعليم جودة	توفير الموضوعية والاستقلالية مهمة لتأدية جودة تدقيق التعليم العالى	بعمل متعلقة متطلبات جودة تدقيق قسم العالى التعليم	رقابة نظام توفير قوي داخلي على يساعد جودة تدقيق العالى التعليم	اطار وضع لضبط تشريعي ممارسة عملية التدقيق مهنة في التعليم جودة الجامعات الجزائر
N	30	30	30	30	30	30
Normal Parameters <sup>a,b</sup>						
Mean	4.0667	4.1667	4.7667	4.6333	4.7000	4.5333
Std. Deviation	.61214	.51417	.36515	.39246	.40684	.50742
Most Extreme Differences						
Absolute	.294	.342	.405	.292	.370	.288
Positive	.173	.236	.261	.175	.230	.187
Negative	.294	.342	.405	.292	.370	.288
Kolmogorov-Smirnov Z	1.609	1.871	2.220	1.597	2.024	1.576
Asymp. Sig. (2-tailed)	.051	.082	.080	.112	.061	.114

a. Test distribution is Normal.

b. Calculated from data.

**Reliability Statistics**

Cronbach's Alpha	N of Items
.811	32



### One-Sample Statistics

	N	Mean	Std. Deviation	Std. Error Mean
العالى التعليم جودة مدققون مواصفات لتأدية والاستقلالية الموضوعية توفير	30	4.1667	.51417	.09387
العالى التعليم جودة تدقيق مهمة	30	4.7667	.36515	.06667
جودة تدقيق قسم يعمل متعلقة متطلبات العالى التعليم	30	4.6333	.39246	.07165
يساعد قوي داخلي رقابة نظام توفير العالى التعليم جودة تدقيق على	30	4.7000	.40684	.07428
عملية لضبط تشريعي اطار وضع في التعليم جودة التدقيق مهنة ممارسة الجزائر الجامعات	30	4.5333	.50742	.09264

### Group Statistics

	الجنس	N	Mean	Std. Deviation	Std. Error Mean
التعليم جودة تدقيق متطلبات حول بيانات	ذكر	10	4.2000	.42164	.13333
العالى	انتى	20	4.0000	.68825	.15390

### Model Summary

Model	R	R Square	Adjusted R Square	Std. Error of the Estimate
1	.980 <sup>a</sup>	.960	.952	.13413

a. Predictors: (Constant), جودة التدقيق مهنة ممارسة عملية لضبط تشريعي اطار وضع, العالى التعليم جودة مدققون مواصفات, الجزائر الجامعات في التعليم الموضوعية توفير, العالى التعليم جودة تدقيق مهمة لتأدية والاستقلالية, العالى التعليم جودة تدقيق قسم يعمل متعلقة متطلبات, العالى التعليم جودة



### Correlations

		متطلبات حول بيانات التعليم جودة تدقيق العالى	مدققون مواصفات العالى التعليم جودة	الموضوعية توفير تدقيق مهمة لتأدية والاستقلالية العالى التعليم جودة	متعلقة متطلبات تدقيق قسم بعمل التعليم جودة العالى	داخلي رقابة نظام توفير تدقيق على يساعد قوي العالى التعليم جودة	عملية لضبط تشريعي اطار وضع في التعليم جودة التدقيق مهنة ممارسة الجزائر الجامعات
جودة تدقيق متطلبات حول بيانات العالى التعليم	Pearson	1	.950**	.072	.033	-.471**	-.007-
	Correlation						
	Sig. (2-tailed)		.000	.705	.861	.009	.969
العالى التعليم جودة مدققون مواصفات	N	30	30	30	30	30	30
	Pearson	.950**	1	-.061-	-.028-	-.412*	-.154-
	Correlation						
العالى التعليم جودة مدققون مواصفات	Sig. (2-tailed)	.000	.748	.881	.024	.416	
	N	30	30	30	30	30	30
	Pearson	.072	-.061-	1	.104	.325	.230
لتأدية والاستقلالية الموضوعية توفير العالى التعليم جودة تدقيق مهمة	Correlation						
	Sig. (2-tailed)	.705	.748	.583	.080	.222	
	N	30	30	30	30	30	30
جودة تدقيق قسم بعمل متعلقة متطلبات العالى التعليم	Pearson	.033	-.028-	.104	1	.259	.756**
	Correlation						
	Sig. (2-tailed)	.861	.881	.583	.167	.000	
جودة تدقيق قسم بعمل متعلقة متطلبات العالى التعليم	N	30	30	30	30	30	30
	Pearson	-.471**	-.412*	.325	.259	1	.301
	Correlation						
يساعد قوي داخلي رقابة نظام توفير العالى التعليم جودة تدقيق على	Sig. (2-tailed)	.009	.024	.080	.167	.106	
	N	30	30	30	30	30	30
	Pearson	-.007-	-.154-	.230	.756**	.301	1
عملية لضبط تشريعي اطار وضع في التعليم جودة التدقيق مهنة ممارسة الجزائر الجامعات	Correlation						
	Sig. (2-tailed)	.969	.416	.222	.000	.106	
	N	30	30	30	30	30	30

\*\* . Correlation is significant at the 0.01 level (2-tailed).

\* . Correlation is significant at the 0.05 level (2-tailed).