



الجمهورية الجزائرية الديمقراطية الشعبية



جامعة غرداية

كلية العلوم الاقتصادية والتجارية وعلوم التسيير

التخصص: إدارة الموارد البشرية

قسم: علوم التسيير

تقرير تربص مقدم ضمن متطلبات الحصول على شهادة الليسانس في: إدارة الموارد البشرية

بعنوان:

حفظ صحة وأمن الموارد البشرية في المؤسسة

دراسة حالة بالمؤسسة الاستشفائية المتخصصة قضي بكير بغرداية

تحت إشراف الدكتورة:

من إعداد الطلبة:

زقيب خيرة

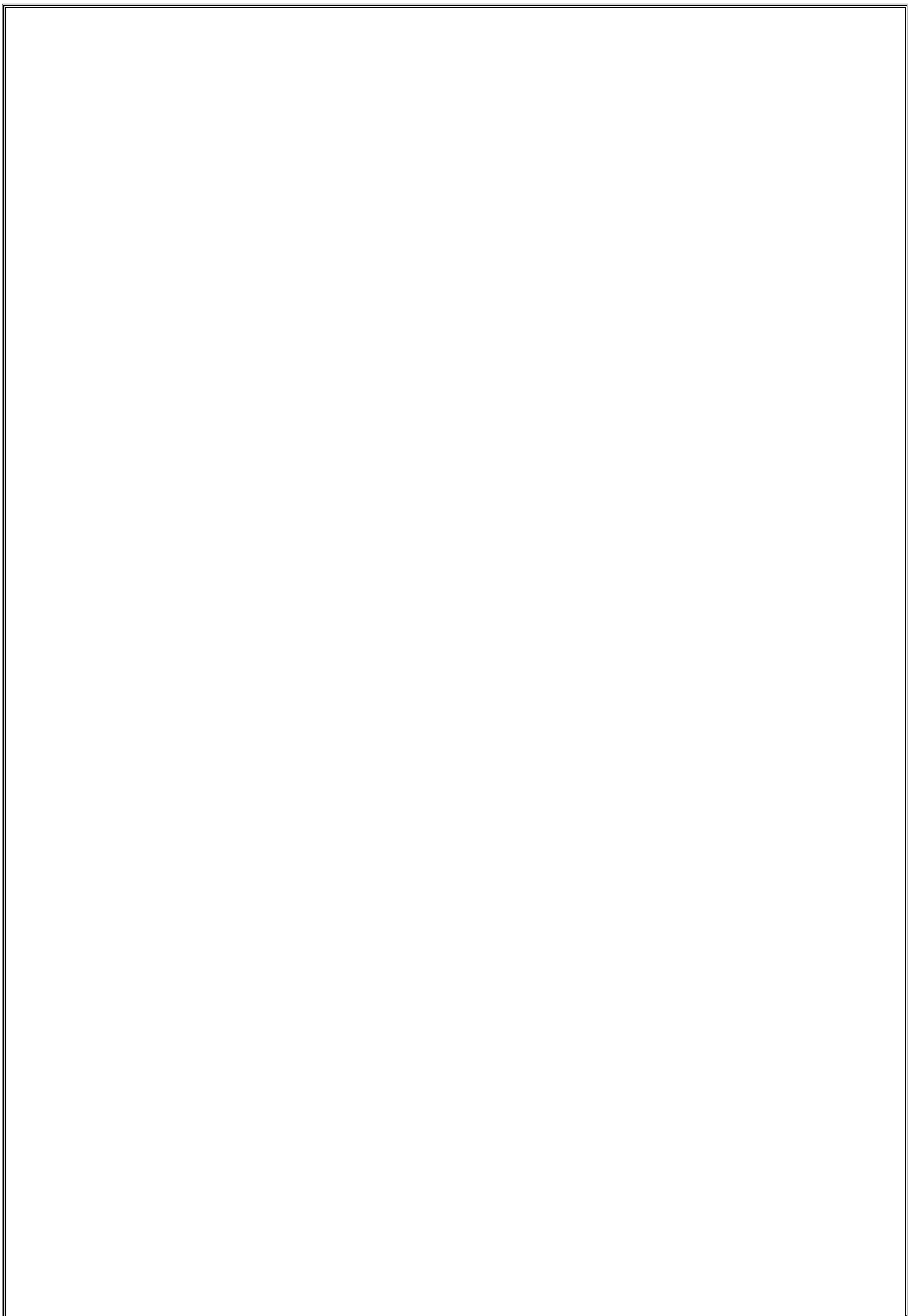
هرمك سعاد

تأطير:

غميض مروة

أمينة كشكش

السنة الجامعية: 2024/2023



Université Ghardaïa

Faculté des Sciences Economiques, Commerciales et des Sciences de
Gestion

Domaine Sciences économiques, de gestion et commerciales

Département : sciences de gestion

Filière : Gestion des ressources humaines

Rapport de Stage

Présenté en vue d'obtenir le diplôme de la LICENCE

FONDAMENTALE SPECIALITE: Gestion des ressources humaines

Maintenir la santé et la sécurité des ressources humaines

"Une étude de cas dans l'institution hospitalière spécialisée du
District de Bekir à Ghardaïa"

Elaboré par

Horimek souad

Maroua ghommid

Encadré par :

Raqeeb kheira

Amina Kashkish

Année universitaire 202/2024

الإهداء

نحمد الله عز و جل الذي وفقنا في إتمام هذا البحث العلمي والذي ألهمنا
الصحة والعافية والعزيمة فالحمد لله كثيرا نتقدم بجزيل الشكر والتقدير إلى والديا
وأخوتي واصدقائي الذين دعموني و الأستاذة الدكتوة المشرفة التي دعمتني وعلى
كل ما قدمته لنا من توجيهات ومعلومات ساهمت في اطراء موضوع ولكل
الاساتذة المحترمين من جامعة غرداية.

وأتمنى أن يكون هذا الانجاز هو بداية لمستقبل مشرق وناجح

مروة- سعاد

شكر وعرّفان:

الحمد لله وكفى والصلاة والسلام على الحبيب المصطفى القائل : "من لا يشكر
الناس لا يشكر الله و من لا يشكر القليل يا يشكر الكثير. "

ومن باب شكر الناس فإنني أتوجه بالشكر للأستاذة الدكتورة "زقيب
خيرة" عرفانا بما قدمته لما من مساعدة وتوجيه و لكل من ساعدني خلال فترة
التربص لكم مني كل الشكر والتقدير و العرفان.

و أخيرا أشكر من ساعدني في انجاز هذا العمل من قريب أو بعيد وجزاكم الله
خييرا

مروة- سعاد

الملخص:

هدفت هذه الدراسة إلى الكشف عن مدى أهمية السلامة المهنية وأساليب التوعية والوقاية من حوادث العمل لدى المؤسسة الاستشفائية المتخصصة.

وأوضحت نتائج الدراسة التزام المؤسسة بالسلامة المهنية وتوفير معدات السلامة والوقاية والأمان في العمل للموظفين. كما اتضح ان تدريب الموظفين لتطبيق القوانين واللوائح والأنظمة المتعلقة بالسلامة المهنية وأيضاً وجود التهوية والإضاءة ومراعاة المتطلبات الأساسية لغرف الأنشطة التشخيصية

الكلمات المفتاحية: - السلامة والصحة المهنية - الموارد البشرية - حوادث العمل

Résumé:

Cette étude visait à révéler l'importance des techniques de sécurité au travail et de connaissance des cas travaillant dans une institution hospitalière spécialisée.

Les résultats finaux de l'étude concernaient la sécurité au travail, l'amélioration de la qualité des équipements et la sécurité au travail. Les employés doivent également être formés pour mettre en œuvre les lois, réglementations et systèmes liés à la sécurité au travail, ainsi qu'à l'éclairage et au respect des exigences de base pour les salles de diagnostic et de diagnostic.

Mots clés : - Sécurité et santé au travail - Ressources humaines - Accidents du travail

الصفحة	العنوان
I	الإهداء
II	شكر وعرفان
III	الملخص
IV	فهرس المحتويات
VI	فهرس الأشكال
VI	قائمة الملاحق
أ-د	المقدمة
1	المبحث الأول: حفظ صحة وأمن الموارد البشرية.
1	المطلب الأول: أهمية حفظ الصحة والأمن (تعريف، أهمية).
2	أولا: تعريف حفظ الصحة والأمن
1	ثانيا: أهمية حفظ الصحة والأمن
2	المطلب الثاني: أهداف، خصائص حفظ الصحة والأمن.
2	أولا: أهداف حفظ الصحة والأمن
2	ثانيا: خصائص حفظ الصحة والأمن
3	المطلب الثالث: استراتيجيات حفظ الصحة والأمن
4	المطلب الرابع: المخاطر والأمراض المهنية في المؤسسة.
4	أولا: مفهوم المخاطر المهنية.
5-4	ثانيا: أسباب وأنواع المخاطر المهنية.
7	المبحث الثاني: الدراسة الميدانية بالمؤسسة الاستشفائية المتخصصة قضي بكير بغرداية
8	-المطلب الأول: التعريف بالمؤسسة الاستشفائية المتخصصة قضي بكير

8	-المطلب الثاني:الهيكل التنظيمي للمؤسسة الاستشفائية المتخصصة قضي بكير
10	-المطلب الثالث:نشاطات ومصالح المؤسسة الاستشفائية المتخصصة قضي بكير
10	المقابلة
13	الخاتمة
14	قائمة المراجع
15	الملاحق

قائمة الأشكال:

الصفحة	العنوان	الرقم
8	الهيكل التنظيمي للمؤسسة الاستشفائية المتخصصة قضي بكير	1
10	مصالح المؤسسة الاستشفائية المتخصصة قضي بكير:	2

قائمة الملاحق:

الصفحة	العنوان	الرقم
14	المؤسسة الاستشفائية قضي بكير	1
15	عدد عمال المؤسسة	2

مقدمة:

مع مطلع هذا القرن ازدادت الضغوط والتحديات التي تواجه المنظمات ولاسيما المستشفيات والمراكز الصحية، وهي ضغوط وتحديات عديدة، داخلية وخارجية، تؤثر في بقاء تلك المنظمات ونحوها. لقد تصاعدت قوى التغيير في مواطن كثيرة وتبدلت الأوضاع بسرعة متناهية، وقد فرضت على إدارة المنظمات اتخاذ الترتيبات اللازمة وعمل الدراسات المتلاحقة لتقوم فعالية تلك المنظمات وتشمل عملية التقويم في المستشفيات والمراكز الصحية توفير الخدمات الصحية ذات الجودة العالية في المقام الأول، ومواجهة الظروف العادية والطارئة خارج وداخل المستشفى في المقام الثاني، مما يعني ضرورة وجود إجراءات مسبقة تتضمن التخطيط والتنظيم والتنسيق والاتصالات والاستعدادات لمواجهةها للحد من آثارها السلبية، وكذلك التغلب على الصعوبات التي تحد من فعالية مواجهة المشكلات، إذ يتطلب ذلك وجود برنامج متطور للصحة والسلامة المهنية في المنظمات الصحية بصفة عامة لما تحويه من عاملين ومباني وتجهيزات بحاجة لتوفير الصحة المهنية، ولما قد تتعرض إليه المباني أو العاملين داخل تلك المبني أو المرضى أو الزائرين للمستشفيات من أخطار على حياتهم.

إن الصحة والسلامة المهنية تهدف إلى إيجاد بيئة عمل آمنة عن طريق اتخاذ مجموعة من الإجراءات والاحتياطات الوقائية إجراءات السلامة المهنية، وبيئة عمل خالية من المخاطر، ويمكن إيجادها فقط عن طريق تطبيق مجموعة الإجراءات الوقائية المختلفة من تقنية، وإجراءات صحية واجتماعية وتربوية وتنظيمية واقتصادية وغيرها جميع هذه الإجراءات يجب أن يكون لها طابع الوقاية وأن تكون موجهة نحو منع وإزالة مسببات الحوادث وإصابات العمل والأمراض المهنية .

وكون العاملين يتعاملون يوميا مع الكثير من الحالات المرضية ويستملون العديد من الأجهزة في تقديم الرعاية الصحية مما يعرضهم لخطر تلك الأجهزة أو يكونوا عرضة انتقال الأمراض المعدية لهم، لذا فإنه من الأهمية أن يكون تطبيق السلامة المهنية في المنظمات الصحية ذا فاعلية عالية، لأداء دوره ومهمته في حماية العاملين في هذه المنظمات الحيوية.

وعلى ضوء هذا يمكن صياغة الإشكالية التالي:

كيف يتم الحفاظ على صحة وآمن الموارد البشرية في المؤسسة الاستشفائية المتخصصة قضي بكيير بغرداية ؟

وعلى هذا يمكن صياغة الأسئلة الفرعية التالية:

ماهي نشاط الصحة والأمن في المؤسسة؟

ما هي الإجراءات المعمول بها لضمان سلامة وصحة الموظفين في المؤسسة الاستشفائية؟

الفرضيات: وعلى ضوء هذا يمكن صياغة الفرضيات التالية:

الرئيسية: تعد الوقاية من الحوادث وحماية الموظفين مسؤولية أساسية.

- يهدف نشاط الصحة والأمن إلى الوقاية من الحوادث وحماية الموظفين من الأمراض المهنية.

- تحدد هذه الإجراءات برامج التدريب والتوعية حول المؤسسة.

-مبررات اختيار البحث:

-الأسباب الذاتية :

-اكتساب القدرة على النمو الذاتي

- اهتماماتنا الشخصية بموضوع حفظ صحة وأمن الموارد البشرية

أهمية الموضوع أنه يتعلق بظروف العمل وتنظيمه ومدى الاهتمام بصحة وسلامة العامل باعتباره العنصر الأساسي في العملية الإنتاجية

-الأسباب الموضوعية:

-التأكد من أن جميع العاملين مدركون لممارسات الصحة والسلامة في نطاق عملهم.

- تزايد إحصائيات حوادث العمل داخل المؤسسة الاستشفائية

-التقليل من المخاطر الحوادث والطوارئ.

-تعزيز العمل الجماعي.

-خلق بيئة عمل إيجابية.

- تحسين التواصل بين الموظفين والإدارة.

- تعزيز معنويات الموظفين.

-تدريب الموظفين على كيفية الوقاية من الحوادث والإصابات.

- ضمان صحة وسلامة الموظفين في المستشفى.

أهداف الدراسة:

- التعرف على نشاط الصحة والأمن في المؤسسة.
- تعزيز ثقافة السلامة والصحة المهنية.
- معرفة التزام الموظفين باللوائح والأنظمة والقواعد المرتبطة بالسلامة والصحة المهنية.
- الحصول على نتائج وتوصيات نظام الوقاية في المؤسسة .
- الحصول على بيئة عمل خالية من القضايا أو مشاكل المهنية .

أهمية الدراسة:

تستمد هذه الدراسة أهميتها في حفظ السلامة المهنية في المؤسسات بمختلف أنواعها ونشاطاتها حيث يعتبر مفهوم الصحة والسلامة المهنية بأهم عنصر من عناصر الإنتاج الا وهو العنصر البشري لذا يجب على كل المؤسسات توفير المستلزمات المادية لتقليل من المخاطر المهنية حيث له تأثير مباشر على:

- كفاءة سير العمل.
- جودة الخدمات المقدمة للمرضى
- نشر الوعي و الثقافة الوقائية حول الأخطار المهنية .
- الحفاظ على سمعة المستشفى

حدود الدراسة.

- الحدود المكانية : اخترنا القيام بالدراسة في المؤسسة الاستشفائية قضي بكير بغرداية.
- الحدود الموضوعية: تقوم الدراسة على الحفاظ على الصحة وسلامة الموظفين في المستشفى.
- الحدود الزمانية: امتدت فترة التبرص بالمؤسسة من 24أفريل الى 01ماي.
- الحدود البشرية: موظفين المؤسسة

منهج البحث والأدوات المستخدمة.دراسة ميدانية وصفية تحليلية اعتمدنا على المقابلة مع أقسام الإدارة وقسم الوقاية والسلامة المهنية

تقسيمات البحث.

يعد حفظ صحة وسلامة الموارد البشرية في المؤسسة من أهم الأولويات التي تسعى إليها أي منظمة تسعى إلى تحقيق أهدافها بكفاءة وفعالية، وفي بحثنا تطرقنا إلى ماهية حفظ الصحة وأهميتها وأسباب المخاطر التي تحدث على مستوى المؤسسات. تم تقسيم هذه الدراسة إلى مباحث الآتية:

يعالج المبحث الأول ماهية حفظ الصحة والأمن الموارد البشرية في المؤسسة وأهميتها داخل المؤسسة وأهدافها.

المبحث الثاني يعالج ماهية المخاطر المهنية التي تحدث داخل المؤسسة والأسباب الرئيسية المسببة فيه وأنواع مخاطر و استراتيجيات حفظ صحة و الأمن في المؤسسة

صعوبات البحث

-صعوبة الحصول على المعلومات بداية من أول الزيارة حيث تم الإمضاء على طلبا إجراء الدراسة بعد خمسة زيارات للمستشفى.

- نقص ثقافة لدى الأفراد وتخوفهم من إعطاء المعلومات ويحتجون بكثافة العمل

المبحث الأول: حفظ صحة وأمن الموارد البشرية.

المطلب الأول: أهمية حفظ الصحة والأمن (تعريف، أهمية).

أولا/ تعريف حفظ الصحة والأمن

يشير مصطلح حفظ الصحة والأمن الكثير من ردود الأفعال المختلفة والمتنوعة من قبل المنظمات، لأنه بنية إلى المسؤولية الاجتماعية التي يجب أن تتحملها هذه المنظمات. أما الأمن المهني فهو العلم الذي يهتم بالحفاظ على صحة وسلامة الإنسان من المخاطر التي قد يتعرض لها بسبب أداء العمل، وهذا بتوفير بيئة عمل آمنة خالية من مسببات الحوادث أو الأمراض المهنية¹

كما يعرف حفظ الصحة والأمن على أنه يعني الظروف والعوامل التي تؤثر أو يمكن أن تؤثر على صحة وأمن العاملين (بما فيها العاملين المؤقتين أو العاملين المنتدبين من قبل المقاولين أو زوار المؤسسة، أو كل شخص متواجد في مكان العمل

فهو نشاط يهدف إلى حماية مختلف فئات العمال من التأثيرات الصحية الخطيرة، الفورية أو البعيدة المدى من خلال معالجة المصادر الشخصية والتقنية والبيئية المؤدية إلى هذه المخاطر، بشكل يسمح للعمال بالتمتع بصحة بدنية و نفسية واجتماعية مناسبة²

ثانيا/ أهمية حفظ الصحة والأمن

توضح المنظمة العالمية للعمل أهمية حفظ الصحة والأمن في المؤسسة في ما يأتي :

- ترقية وحماية أكبر للسلامة الفيزيولوجية والعقلية والاجتماعية للعاملين في كل المهن .

- الوقاية من الآثار السلبية الناتجة عن ظروف العمل على صحة العاملين دروس في حفظ الصحة والأمن مدعمة

بأسئلة تطبيقية .

1 قتيبة أحمد الطراونة، أهمية الأمن والسلامة المهنية في الجزائر من التشريع الى التنفيذ،مجلة الاداب والعلوم الاجتماعية،العدد06/17
2محمد نيايب العقابله، الادارة الحديثة للسلامة المهنية، دار الصفاء، عمان، 2002، ص124

- حماية العاملين من الأخطار التي تهدد صحتهم.

- الحفاظ على العمال ووضعهم في محيط عمل يلائم حاجاتهم الفيزيولوجية والنفسية .

- تكييف العمل مع الإنسان.

- زيادة العمر الإنتاجي للآلات والمعدات .

- منع الحوادث قبل وقوعها والمحافظة على الأصول .

- منع توقفات العمل الناتجة عن الأعطال بسبب الحوادث .

- هو احد شروط منظمة الإيزو للحصول على شهادات الجودة.

المطلب الثاني: أهداف، خصائص، نشاط حفظ الصحة والأمن.

أولا/أهداف حفظ الصحة والأمن:

وضع نظام فعال لحفظ الصحة والأمن يعني السعي لتحقيق كل أبعاد الراحة Le bien-atre الفيزيولوجية والنفسية والاجتماعية للعامل في العمل، ومن ثم القضاء على ظروف عمل خطيرة تتسبب في الحوادث والأمراض المهنية. كما يحقق هذا النظام الأهداف الآتية :

-الرفع من إنتاجية العاملين وتخفيض عدد أيام الانقطاع عن العمل.

-زيادة فعالية العاملين، فهم أكثر التزاما في عملهم .

-تخفيض المصاريف الصحية وتكاليف التأمين .

-جذب أفضل المتقدمين للتوظيف كون المؤسسة توفر محيط عمل صحي وامن³.

ثانيا/خصائص حفظ الصحة والأمن:

-يعمل على حماية المورد البشري بالدرجة الأولى، بالرغم من اهتمامه أيضا بحماية بقية عناصر الإنتاج من مختلف المخاطر.

³ رقام ليندة، حفظ الصحة والأمن، ادارة الموارد البشرية، جامعة سطيف1، 2022، ص9.

- هو علم حديث النشأة يعنى بالعلاقة بين المكونات الأساسية للمؤسسة والمتمثلة في الإنسان العادة محيط العمل، و ينسق هذه العلاقة خدمة العامل، والمؤسسة والمجتمع.

- يتطلب تدخل العديد من العلوم كالعلوم الطبية وعلوم الهندسة والعلوم الاجتماعية والنفسية والسلوكية وغيرها.
- يبحث في الأسباب الحقيقية للحوادث والعمل والأمراض المهنية سواء كانت إنسانية أو مادية، ويعمل على معالجتها ومنع تكرارها.

- هو نشاط لا يتواجد في المؤسسات الصناعية فحسب، بل يكون في جميع أنواع المنظمات، فحيثما يتواجد العامل بتواجد النشاط.

المطلب الثالث: استراتيجيات حفظ الأمن والصحة

1. استراتيجيات الوقاية من الحوادث المهنية.

1.1 إستراتيجية دراسة أسباب الحوادث ينصح الخبراء بدراسة أسباب الحوادث من حيث وقت الحادث والخصائص الشخصية المرتكبة كالس خبرة الحالة النفسية وهل الحادث راجع إلى إعمال من الفرد أو شرود ذهنه أو بسبب خطأ في تصميم الآلة أو قصور في إجراءات الأمن، وذلك لاتخاذ التدابير الكفيلة بمنع وقوعها.⁴

2.1 إستراتيجية تصميم بيئة العمل تركز هذه الإستراتيجية على توفير بيئة عمل سليمة من حيث درجة الحرارة والإضاءة والنظافة، بالإضافة إلى الصيانة الدورية للآلات والمعدات وتوفير معدات الوقاية.

3.1 إستراتيجية الجو التنظيمي تركز هذه الإستراتيجية على ضرورة توفير المناخ التنظيمي المناسب، فالمناخ التنظيمي أثر نفسي كبير على العمال من حيث التورط في الحوادث، وتؤكد العديد من الدراسات على وجود علاقة بين المناخ النفسي الأمن في المؤسسة ومعدلات الحوادث

4.1 إستراتيجية التدريب على وسائل الأمن ترى هذه الإستراتيجية أن التدريب على وسائل الوقاية والأمن من أهم أساليب التقليل من الحوادث، وهذا النوع من التدريب بالغ الأهمية، لأنه يعرف العمال بالأخطار المحتملة وكيفية تجنبها، كما يعرفهم بنوعية الحوادث وأسبابها، وكيفية استخدام الأدوات والإسعافات الأولية، وأسلوب إجلاء المصابين ونقلهم .

⁴ حسيبة جبلي، إدارة الموارد البشرية، جامعة محمد الصديق بن يحي، جامعة جيل، 2019، ص4.

1.5 إستراتيجية الحوافز تركز هذه الإستراتيجية على دور الحوافز في التقبل من الحوادث المهنية، حيث استخدمت إحدى شركات النقل بالسيارات والتي كانت تعاني من ارتفاع معدلات الحوادث نظام حوافز يمنح بمقتضاء السائقون الذين لا يتورطون في الحوادث أو نقل لديهم المخالفات المرورية، مكافآت مالية

1-6. إستراتيجية تجزئة العمل يقصد بتجزئة العمل دراسة وتحليل كل عمل من بدايته حتى نهايته، فعملية التجزئة والتحليل تساعد في معرفة الكيفية التي يؤدي بها كل جزء، والخطورة المصاحبة له فالكثير من الحوادث والإصابات تقع بسبب الطريقة المحددة لتنفيذ جزئيات العمل.

المطلب الرابع: المخاطر والأمراض المهنية في المؤسسة.

أولاً: مفهوم المخاطر المهنية

يعرف الخطر المهني على أنه احتمال وجود وضعية مضرّة (خطرة)، يمكن لها أن تتسبب في حدوث حادث العمل أو المرض المهني، بحيث في مصطلح الخطر يرد دائماً معنى (احتمال)

يعرف الخطر على أنه احتمال أن تتسبب ظاهرة ما في نتائج سلبية في ظروف محددة، يظهر فيها جلياً النتائج السلبية غير المرغوب فيها للمخاطر المهنية، والتي يمكن أن تكون على شكل حوادث عمل، وقائع، خطأ، عطب، أمراض مهنية، وخلل في سيرورة الإنتاج⁵

ثانياً: أسباب وأنواع المخاطر المهنية.

1/ أسباب المخاطر المهنية.

يمكن تصنيف أسباب المخاطر المهنية إلى ثلاث أنواع رئيسية، وهي:

أولاً: حوادث ومخاطر خارجة عن التحكم: وهي الحوادث التي تتم بالصدفة حيث لا يتسبب بها أحد وتكون خارج نطاق السيطرة، مثل حدوث كارثة طبيعية (زلزال، فيضان، وغيرها).

ثانياً: حوادث بسبب بيئة العمل غير الآمنة: من الأسباب الرئيسية لحوادث العمل هي البيئة والظروف التي يتم تأدية العمل فيها مثل عدم اتخاذ إجراءات السلامة المهنية عند أداء العمل وعدم توفير الأدوات والآلات والمواد

⁵ أوبراهيم ويزة، المخاطر المهنية وتأثيرها على زيادة حوادث العمل والأمراض المهنية، مذكرة دكتوراه، علم النفس العمل والتنظيم، جامعة الجزائر 2، 2019، ص 16

والملابس الوقائية في موقع العمل. بحيث يجب مراعاة ترتيب الآلات بشكل جيد في أقسام الإنتاج أو المكاتب بحيث تسمح بحرية الحركة، كما أن التهوية _ ودرجة الحرارة الجيدة _ تساعد على تقليل درجة التوتر والتعب أثناء العمل.

ثالثاً: السلوك غير الآمن للعامل: قد يتصرف بعض العاملين بطريقة غير مهنية في التعامل مع الآلات والمعدات أو قد يرتكب بعض الأخطاء التي قد تلحق الضرر بهم وبزملائهم وبمكان العمل وقد يكون ذلك لعدة أسباب منها:
- عدم إدراك العاملين بإجراءات الصحة والسلامة المهنية، والتي يجب أن يحصل العاملين على تدريب مناسب لذلك.

- قد يعاني العامل من بعض المشاكل الصحية من ضعف النظر أو عدم القدرة على تحمل المجهود العضلي لنوعية بعض الوظائف

- قلة الخبرة والمهارة اللازمة لطبيعة الوظيفة.

- الإهمال والاستخفاف باتباع إرشادات الصحة والسلامة.

- التوتر والقلق بسبب متطلبات العمل، بالإضافة إلى الإجهاد البدني والذهني⁶.

2/ أنواع المخاطر المهنية.

أ/ المخاطر الميكانيكية : كل العوامل الفيزيائية المتواجدة بيئة العمل، وهي متعددة وكثيرة كإصابة العمال بضربة مطرقة والتي يمكن أن تتسبب في بتر اليد، كما يمكن للأجزاء المتحركة للآلة بطريقة دورانية أن تتسبب في جذب العامل نحوها، كما يعتبر الفصال هذه الأجزاء عن الآلة باتجاه العامل خطر أيضاً، أي أن المخاطر الميكانيكية تنتج عن الخصائص الميكانيكية للآلة (الحركة والطاقة)

ب/ المخاطر البيولوجية : هي المخاطر التي تنتج عن التعامل مع الكائنات الحية المجهرية والتي تتواجد في أماكن العمل (الفيروسات والميكروبات الجراثيم الطفيليات الفطريات)، ويؤدي احتكاك العامل مع مثل هذه الكائنات إلى إصابته بالسرطان المهني السل، الحمى الخبيثة، والتي تنتج عن فيروس الأنتراكس مرض السقاوة والذي ينتج عند ملامسة حيوان مصاب أو لمس مخلفاته عن طريق الجلد، الأنف، والفم.

⁶ رقام ليندة، حفظ الصحة والأمن، نفس المرجع السابق، ص12.

ج/المخاطر الكيميائية: يوجد حوالي 6 مليون نوع من المواد الكيميائية ، بوزن 400 مليون طن، تنتج الولايات الأمريكية المتحدة لوحدها أكثر من 1200 نوع جديد كل سنة سنويا وعادة ما تدخل هذه المواد إلى جسم الانسان عن طريق الجهاز التنفسي، الجهاز الهضمي، والجلد، مسببة أمراض خطيرة كسرطان الرئة الناتج عن غبار السيليكا⁷

د/المخاطر الكهربائية: لقد أحدث ظهور التيار الكهربائي تطورات كبيرة جدا في شتى الميادين (الصناعية، العلمية، الفنية .. الخ)، الا أن سوء استعمال هذا التيار يؤدي الى عواقب وخيمة جدا على الانسان، فزيادة على حالات التكهرب التي يتعرض لها العامل يوميا، انتشرت عدد الحرائق وكذا الانفجارات الناتجة عن زيادة هذا التيار الكهربائي وسوء استعماله

ن/ المخاطر الفيزيائية: غالبا ما يحدث تأثيرها السيء على العامل اذا ما تعرض لها أكثر من درجة التركيز المأمونة، ويقصد بها أعلى نسبة لمادة خام في بيئة العمل، وتطلق عبارة المحيط الفيزيقي على الأمور المتعلقة بالظروف التي تحيط بالعامل من اضاءة، رطوبة حرارة، ضوضاء، سرعة الهواء، الغبار، الاهتزازات الأرضية.. الخ)، أي محمل الأمور التي من شأنها أن تؤدي الى تحسين أجواء العمل وجعلها مناسبة أكثر.

ه/مخاطر الحريق: وتنشأ هذه المخاطر نتيجة لانتشار المواد القابلة للاشتعال في بيئة العمل بكميات كبيرة، وينشأ عن هذا الخطر ثلاثة (3) أنواع من المخاطر :

-الخطر الشخصي .وهي المخاطر التي تعرض حياة الأفراد الى اصابات مختلفة مما يستوجب توفير تدابير للنجاة من المخاطر .

-الخطر التدميري: المقصود بالخطر التدميري هو ما يحدث من دمار في المباني والمنشآت ويختلف حجم هذا الخطر حسب المواد المتواجدة بالمبنى .

-الخطر التعرضي :وهي المخاطر التي تهدد المواقع القريبة لمكان الحريق، ولذلك يطلق عليه الخطر الخارجي.

و/ مخاطر الاشعاعات . هي كل الاشعاعات التي بإمكانها أن تؤين الخلايا المكونة للجسم الإنسان، إذ تسبب اضطرابات وخلل الجسم الإنسان.

ي/مخاطر النقل اليدوي والأثقال :وتحدث هذه المخاطر في عمليات تداول المواد يدويا أو آليا، باستخدام العديد من آلات الرفع التي تدار يدويا أو ميكانيكيا، وتتوقف عملية اختيار وسيلة الرفع أو التداول على عوامل عديدة : وزن الحمل المراد رفعه أو تداوله .طبيعة المادة المراد رفعها .درجة خطورة المادة المطلوب نقلها أو تداولها. وتحتوي هذه

⁷ أوبراهم وبيزة،تقييم المخاطر المهنية بالمؤسسة الصناعية،مجلة الخلدونية،المجلد09،العدد01 2019، ص 521.

الأخيرة على الكثير من المخاطر كمخاطر سقوط المواد المحمولة، خطر الحمولة الزائدة، وعطل المعدات المتحركة والرافعات أثناء عمليات الرفع⁸

المبحث الثاني: الدراسة الميدانية بالمؤسسة الاستشفائية المتخصصة قضي بكير بغرداية

-المطلب الأول: التعريف بالمؤسسة الاستشفائية المتخصصة قضي بكير

نبذة تاريخية : المؤسسة الاستشفائية المتخصصة " غرداية " أنشأت طبقا للمرسوم التنفيذي رقم 204 المؤرخ في 30 جوان 2007 (الجريدة الرسمية رقم 43 في 1-7-2007

المسماة : المؤسسة الاستشفائية المتخصصة في طب الأمومة والأطفال (قضي بكير غرداية)بدأت العمل في نوفمبر 2008 .

النظام القانوني : المؤسسة الاستشفائية المتخصصة هي مؤسسة عمومية ذات طابع إداري تحمل الشخصية المعنوية وتمتع بالاستقلال المالي ، أنشأت بموجب المرسوم رقم 97-46 المؤرخ في 2 ديسمبر 1997 (الجريدة الرسمية رقم 143-7-2007)

الموقع الجغرافي : المؤسسة الاستشفائية المتخصصة - غرداية - تقع في وسط مدينة غرداية يحدها من الشمال (المؤسسة العمومية الاستشفائية ورقلة) ومن الشرق (المؤسسة العمومية الاستشفائية متليلي) ومن الغرب (المؤسسة العمومية الاستشفائية الأغواط ومن الجنوب (المؤسسة العمومية الاستشفائية المنيعه)

يحد من داخل الولاية : المؤسسة العمومية الاستشفائية الغرداية 2 كم ، العيادة المتخصصة لسيدي اعجاز، العيادة المتخصصة بلغنم ، العيادة المتخصصة للعطف ، عيادة المطار وتبعد ب 21 كم⁹.

العنوان : وسط المدينة ، شارع خميسي محمد.

رقم الهاتف: 029285954

رقم الفاكس : 029285200

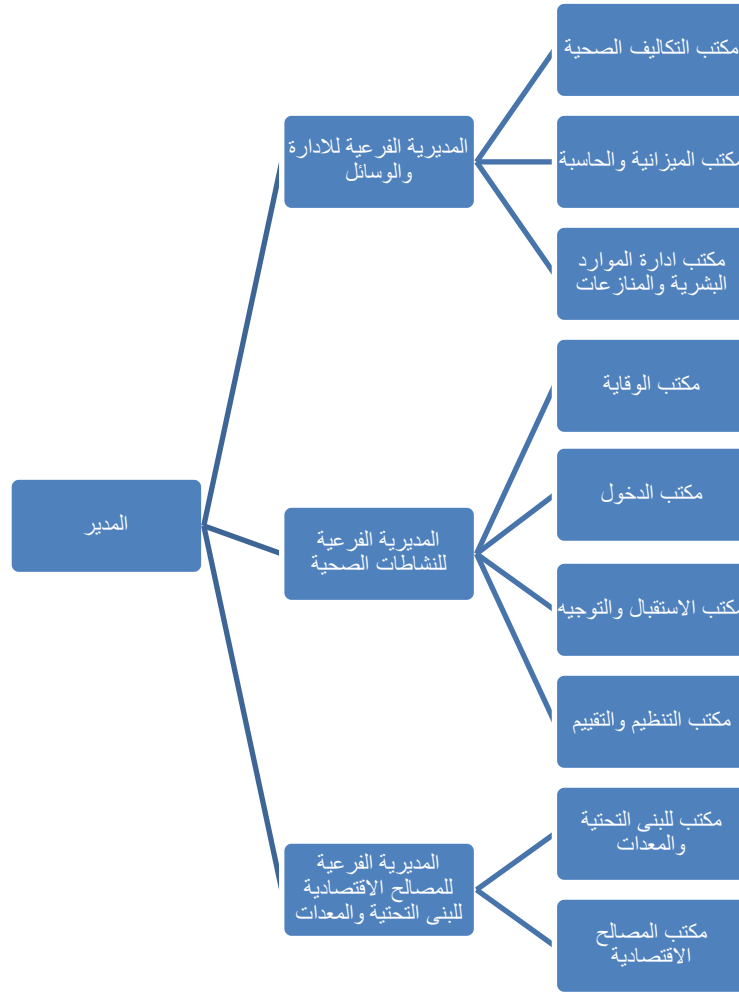
المساحة : 8700 متر مربع.

⁸ أوبراهم ويزة، نفس المرجع السابق، ص528.

⁹ اعتمادا على الوثائق المقدمة إلينا في المؤسسة الاستشفائية قضي بكير.

المطلب الثاني: الهيكل التنظيمي للمؤسسة الاستشفائية المتخصصة قضي بكير

الشكل (2) الهيكل التنظيمي للمؤسسة الاستشفائية المتخصصة قضي بكير



المصدر: من إعداد الطالبتين اعتمادا على الوثائق المقدمة من المؤسسة الاستشفائية قضي بكير.

-المطلب الثالث:نشاطات ومصالح المؤسسة الاستشفائية المتخصصة قضي بكير .

1/نشاطات المؤسسة الاستشفائية المتخصصة قضي بكير:

المؤسسة الاستشفائية المتخصصة تهدف إلى التكفل التام وتلبية بطريقة متكاملة ومتسلسلة للحاجيات الصحية للسكان في مجال أمراض النساء والتوليد ، حيث تسعى إلى: ¹⁰

- ضمان تنظيم وبرمجة وتوزيع العلاج ، و التشخيص والإقامة في المستشفى .

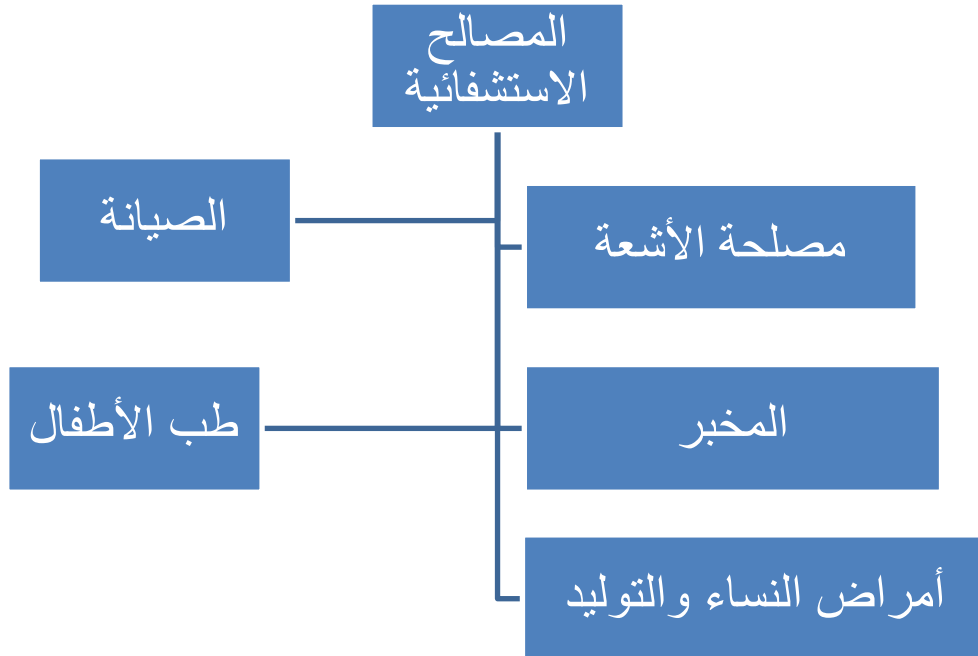
- تطبيق البرامج الوطنية الصحية المتعلقة بالتخصص الصحي .

-ضمان النظافة ، ومواجهة الإزعاج والمشاكل الاجتماعية في مجال هذا التخصص.

- ضمان تحسين ومثالية أداء الأشخاص العاملين في المصالح الصحية.

2/مصالح المؤسسة الاستشفائية المتخصصة قضي بكير:

الشكل (2)مصالح المؤسسة الاستشفائية المتخصصة قضي بكير



المصدر: من اعداد الطالبتين اعتمادا على الوثائق المقدمة من المؤسسة الاستشفائية قضي بكير

¹⁰ اعتمادا على الوثائق المقدمة إلينا في المؤسسة الاستشفائية قضي بكير

المقابلة:

الجزء الأول : المعلومات الشخصية

1/الاسم واللقب:أمانة كشكش

2/المؤسسة : مستشفى قضي بكير

3/رقم الهاتف:

4/الصفة: مديرة إدارة الموارد البشرية/ مصالحة الوقاية .

الجزء الثاني:

1/ ماهي الأدوات والتقنيات التي تستخدمها لضمان صحة وسلامة الموظفين؟

السهر على طلب وتوفير الوسائل السلامة،مئزر،قفازات، نظارات..

2/كيف ستقوم بتقييم المخاطر في مكان العمل؟

من خلال تحديد المخاطر وتقييمها وادارتها بشكل منهجي وأيضا بوجود لجنة متكونة من الحماية المدنية وكل من مكتب الصحة وأيضا المراقبة والمراجعة.

3/ماهي مهام مشرف السلامة المهنية للوقاية من الحوادث؟

التأكد من التزام الموظفين وارتدائهم الملابس الوقاية والسلامة المهنية واجراء تقارير ما بعد وقوع الإصابة وحدوث المخاطر ووضع الإشارات للانتباه من المخاطر.

4/كيف ترى دور الموارد البشرية في ضمان صحة وسلامة الموظفين؟

تعمل على توظيف أفضل المواهب والكفاءات وتطويرها والاحتفاظ بها أن تعمل على تحقيق التوازن بين مصالح الموظفين وأهداف الرعاية الصحية.

5/ ما هي معدات الصحة والسلامة المهنية الموجودة في مؤسستكم؟

تشمل أدوات شخصية كالفرازات والنظارات.

6/ كيف ستتابع على تنفيذ سياسات وخدمات الصحة والسلامة ؟

من خلال انشاء فريق يختص على تنفيذ برامج الصحة والسلامة المهنية.

7/ ماهي التحديات التي تواجهها لضمان الصحة والسلامة للموظفين؟

عدم التزام العمال باستخدام وسائل وأدوات الصحة والسلامة وعدم التقيد بالتعليمات الصادرة من أصحاب العمل .

8/ ماهي افكارك في أهمية الصحة والسلامة في المستشفى ؟

تعزيز من الصحة الجسدية والنفسية للتقليل من مخاطر الاصابات والأمراض المهنية.

ضمان بيئة عمل آمنة وصحية.زيادة الإنتاجية

خفض التكاليف و تعزيز سمعة المستشفى .

9/ ماهي مسؤوليات الموظف فيما يتعلق بالسلامة المهنية ؟

اتباع تعليمات السلامة والصحة المهنية.

استخدام معدات وأدوات السلامة بشكل صحيح .

الابلاغ عن أي مخاطر أو مخاوف.

المشاركة في برامج التدريب والتثقيف الخاصة بالسلامة.

جعل مكان العمل نظيف.

10/ كيف ستنشر ثقافة السلامة والصحة في مكان العمل ؟

ايام تكوينية وأيام تفتيشية.

11/ ماهي الخدمات المقدمة على الحفاظ على الصحة المهنية؟

تلقيحات،تصريح بالأمراض المنتقلة والسهر على العلاج والتكفل بها ،احصائيات دقيقة

استنتاج شخصي:

تعد الوقاية من المخاطر جزءا هاما من عمل أي مؤسسة استشفائية.

تتخذ المؤسسة الاستشفائية قضي كبير عددا من الخطوات لمنع حدوث المخاطر أو تقليلها، بما في ذلك تطوير برامج الوقاية من العدوى، وتحسين السلامة الجسدية، وتوفير معدات واقية مناسبة للموظفين. تلعب مشاركة الموظفين أيضًا دورا هاما في الوقاية من المخاطر.

إن الاهتمام بالصحة والسلامة المهنية مسؤولية الجميع، وهي أمر أساسي لا يجوز التهاون به أبدا مهما كانت الظروف.

من خلال الالتزام بإجراءات السلامة المهنية، يمكننا حماية أنفسنا والآخرين من الإصابات والأمراض. يجب علينا جميعا العمل معا لخلق أماكن عمل آمنة وصحية للجميع.

تلعب إدارة الموارد البشرية دورًا هاما في تحسين جودة الرعاية المقدمة للمرضى وذلك من خلال :

-استقطاب وتوظيف موظفين ذوي مهارات عالية وكفاءة

-توفير فرص التدريب والتطوير للموظفين لمساعدتهم على مواكبة آخر التطورات في المجال الطبي.

- خلق بيئة عمل إيجابية تحفز الموظفين على تقديم أفضل رعاية ممكنة للمرضى.

- معالجة شكاوى المرضى المتعلقة بسلوكيات الموظفين.

بشكل عام تلعب إدارة الموارد البشرية دورا هاما في ضمان نجاح المستشفى وتحقيق أهدافها، وذلك من خلال توفير القوى العاملة الماهرة والكفؤة، وخلق بيئة عمل إيجابية، وتحسين جودة الرعاية المقدمة للمرضى .

الخاتمة

من خلال هذه الدراسة توصلنا الى معلومات قيمة حول واقع حفظ الصحة و سلامة الموارد البشرية في المؤسسة الاستشفائية . وقد تناولت الدراسة العلاقة للبرامج المختلفة للصحة والسلامة المهنية والمتمثلة في برامج التوعية والارشادية وكذا برامج توفير وسائل وأدوات الوقاية وبرامج الوقاية الصحية.

يعد المورد البشري ثروة ثمينة لأن منظمة ، ولذلك تولي حمايته من المخاطر أهمية قصوى ضمان استمرارية العمل وازدهار، وتشمل هذه المخاطر مختلف الجوانب من الجسدية والنفسية والاجتماعية حيث تعد حمايته من المخاطر مسؤولية مشتركة بين ادارة والموظفين من خلال التعاون والتنسيق والتزام جميع الأطراف بمبادئ الوقاية .

النتائج :

- عدم أخذ العمال المخاطر بعين بعين الاعتبار.
- لا يوجد تقنيات لتفادي المخاطر الجديدة .
- تواجه المؤسسات الصحية عدة مخاطر وجب عمل على تخصيص إدارة للتعامل مع هذه المخاطر .
- وجود عدة مخاطر داخل المؤسسة نقص ثقافة الموظفين الإدارية المخاطر يواجه كل مسؤول الخطر الذي يصادفه في قسم خاص به .
- يوجد اقسام تتطلب تحسين

التوصيات

- يوصى بزيادة برامج التوعية والتدريب في جميع أقسام المستشفى، مع التركيز على المخاطر المهنية الخاصة بكل قسم .
- يوصى بوضع خطة طوارئ محددة للتعامل مع الحوادث والإصابات .
- يوصى بإنشاء نظام فعال للإبلاغ عن المخاطر والشكاوى المتعلقة بالسلامة والصحة المهنية.

- يوصى بإجراء تقييم دوري لواقع حفظ صحة وسلامة الموارد البشرية في المستشفى، وذلك المتابعة التقدم المحرز وإجراء التعديلات اللازمة على الخطة.

قائمة المراجع

● الكتب:

محمد ذياب العقابلة، الإدارة الحديثة للسلامة المهنية، دار الصفاء، عمان، 2002

● المقالات العلمية:

أوبراهم ويزة، تقييم المخاطر المهنية بالمؤسسة الصناعية، مجلة الخلدونية، المجلد 09، العدد 01، 2019

قتيبة أحمد الطراونة، أهمية الأمن والسلامة المهنية في الجزائر من التشريع الى التثقيف، مجلة الاداب والعلوم الاجتماعية، العدد 06/17.

● البحوث الجامعية:

أوبراهيم ويزة، المخاطر المهنية وتأثيرها على زيادة حوادث العمل والأمراض المهنية، مذكرة دكتوراه، علم النفس العمل والتنظيم، جامعة الجزائر 2، 2019

● المطبوعات الجامعية:

حسيبة جبلي، إدارة الموارد البشرية، جامعة محمد الصديق بن يحيى، جامعة جيجل، 2019

رقام ليندة، حفظ الصحة والأمن، إدارة الموارد البشرية، جامعة سطيف 1، 2022

● وثائق مقدمة من طرف المؤسسة:

مصلحة الموارد البشرية.

مصلحة الوقاية.

الملحق (1): المؤسسة الاستشفائية قضي بكير



الملحق (2): عدد عمال المؤسسة.

o RESSOURCES HUMAINES	
*CORP MEDICAL	
FILIERE	NOMBRE
PRATICIEN SPECIALISTE EN GYNECO-OBSTETRIQUE	01
PRATICIEN SPECIALISTE EN PEDIATRIE	02
MEDECIN SPECIALISTE EN ANESTHESIE-REANIMATION	04
MEDECIN CES en obstétrique	00
MEDECIN GENERALISTE	18
PHARMACIENE	01

*PERSONNELS PARA-MEDICALES :	
filière	nombre
Sage femmes	41
AMAR (assistant médical en anesthésie réanimation)	14
Soins infirmiers généraux	143
Assistance sociale	05
Secrétaire médical	12
Soins en puériculture	14
Technique en biologie	16
Technique en radiologie	07
laboratoire	20