

الفصل الثالث: الفصل التطبيقي

1- الإطار الجغرافي والزمني

1-أ الإطار الجغرافي:

أجريت هذه الدراسة في المركز الجامعي غرداية الذي أسس كملحقة تابعة لجامعة الجزائر في 2004 وذلك بفتح تخصص التاريخ وعلم الاجتماع ثم رقي إلى مركز جامعي في 16 أوت 2005. بمقتضى المرسوم التنفيذي رقم 05-302 المؤرخ في 05 أوت 2005 والمتضمن إنشاء مركز الجامعي بولاية غرداية ورقي إلى مصف جامعة في 14 ديسمبر 2011، سلمت الاستمارة من يوم السادس إلى العاشر ماي.

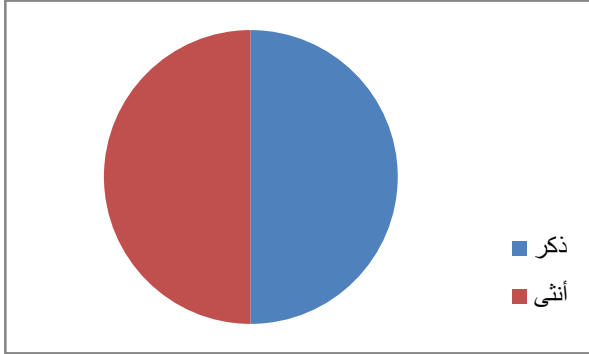
1-ب الإطار الزمني

من خلال تفريغ الاستمارات التي تم توزيعها على عينة البحث انطلقنا في محاولة القيام بالتحليل الإحصائي يتناول هذا الفصل من البحث الجانب التطبيقي من الدراسة، حيث قمنا بتحليل بيانات الدراسات الميدانية، وذلك استنادا إلى الاستمارات التي تم توزيعها على عينة بحثية قوامها 70 مفردة ممثلة في طلبة علوم الإعلام والاتصال بالمركز الجامعي غرداية، وهم موزعون على فوجين في السنة الثانية في السنة الثالث فوج واحد وهو في تخصص صحافة مكتوبة وقمنا بتوزيع الاستمارة باستعمال الاستمارة المقننة أي الطالب الذي يشاهد قناة الجزيرة فقط وتوزعت هذه الاستمارات خلا الفترة الممتدة ما بين 06 ماي إلى 10 ماي 2012.

الفصل الثالث: الفصل التطبيقي

1- التحليل بالجدول البسيطة

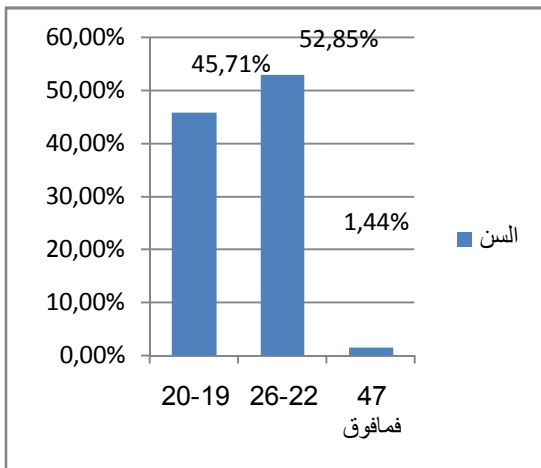
الجدول رقم (1): يمثل توزيع أفراد العينة حسب الجنس



الجنس	العدد	النسبة
ذكر	35	50%
أنثى	35	50%
المجموع	70	100%

يتضح لنا من خلال الجدول خصائص العينة و المتمثلة في تساوي نسبة الذكور و نسبة الإناث إذ بلغت نسبة الذكور 50%، و نسبة الإناث 50%. وهذا راجع إلى أننا اعتمدنا على العينة القصدية باستعمال الاستمارة المقننة وذلك للوصول إلى نتائج أكثر توفيق بين الجنسين

الجدول رقم (2): يمثل توزيع أفراد العينة حسب السن

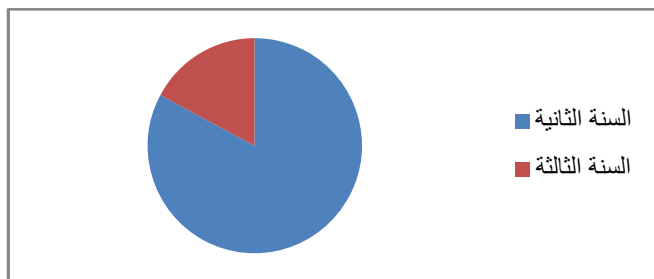


السن	العدد	النسبة
21-19	32	45.71%
26-22	37	52.85%
47 فما فوق	1	1.44%
المجموع	70	100%

حسب معطيات الجدول نجد أن فئة السن من 26-22 هي الأعلى بنسبة 52.85% و تليها فئة السن 21-19 بنسبة 45.71% و تليها فئة 47 فما فوق بنسبة 1.44%. نلاحظ من خلال الجدول عدد أفراد العينة المتقارب في العدد ما بين 21 و 22 إلى 26 وهذا راجع إلى السن الطالب الجامعي الذين أجريت عليهم الدراسة عدا فرد واحد 47 سنة وهو طالب في السنة الثالث عاد الدراسة بعد افتتاح تخصص إعلام واتصال في المركز الجامعي غرداية .

الفصل الثالث: الفصل التطبيقي

الجدول رقم (3): يمثل توزيع أفراد العينة حسب المستوى الجامعي

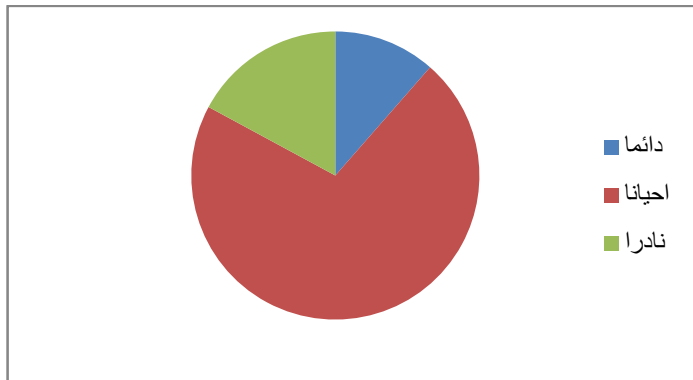


الحالة العائلية	العدد	النسبة
السنة الثانية	58	82.85%
السنة الثالثة	12	17.15%
المجموع	70	100%

يظهر لنا من خلال الجدول أن نسبة طلبة الإعلام والاتصال السنة الثانية يقدر بـ 82.85% أما نسبة طلبة الإعلام سنة الثالثة تخصص صحافة مكتوبة تقدر بـ 17.15%

من خلال الجدول نلاحظ أن عدد أفراد في العينة بالنسبة لطلبة السنة الثانية اكبر من عدد أفراد العينة بالنسبة لطلبة السنة الثالثة وهذا راجع إلى أن طلبة السنة الثالثة كانت الدفعة الأولى حيث العدد قليل لأنها أول دفعة، مقارنة بطلبة السنة الثانية التي كانت ثاني دفعة حيث كان الإقبال على هذا التخصص .

الجدول رقم (4): هل أنت من مشاهدين لقناة الجزيرة



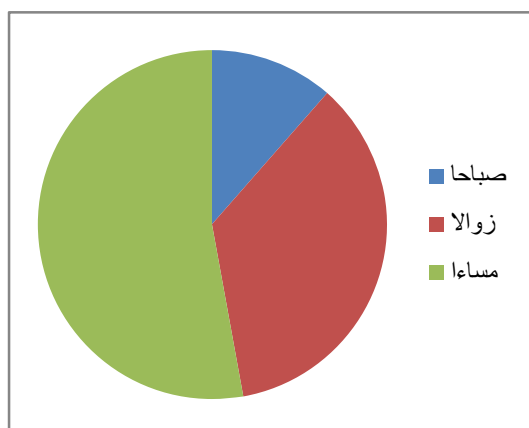
العدد	العدد	النسبة
المشاهد		
دائما	08	11.45%
أحيانا	50	71.42%
نادرا	12	17.14%
المجموع	70	100%

نلاحظ من خلال إحصائيات الجدول أن عدد المشاهدي أحيانا لقناة الجزيرة هم الأعلى نسبة بـ 71.42% فيما تليها نسبة المشاهدين دائما بنسبة 17.14% والأخير نسبت المشاهدين دائما بـ 11.42%

من خلال الجدول نلاحظ أن العينة التي تشاهد قناة الجزيرة أحيانا حيث كانت الإجابة بأكبر عدد بأحيانا بسبب كثرة القنوات الفضائية العربية، ويظهر على العينة أنها تفضل مشاهدة قنوات الترفيه على القنوات الإخبارية المهمة بالسياسة ويمكن أن نقول على العينة التي أجابت بمشاهدة القناة دائما لديها ميوولات سياسية .

الفصل الثالث: الفصل التطبيقي

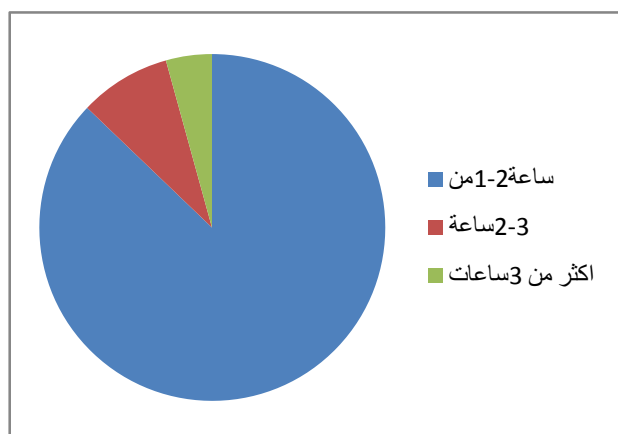
الجدول رقم (5): يمثل فترات متابعة قناة الجزيرة



فترة المشاهدة	العدد	النسبة
صباحا	8	11.42%
زوالا	25	35.71%
مساء	37	52.87%
المجموع	70	100%

و من خلال نتائج الجدول نلاحظ أن فئة العينة التي تشاهد قناة الجزيرة في المساء هي أعلى نسبة 52.87% تليها نسبة المشاهدة زوالا ب: 35.71% فيما كانت نسبة المشاهدة منخفضة إلى 11.42% يرجع إلى أن العينة المبحوث هم طلبة والفترات الصباحية والزوال تصادف فترات الدراسة الجامعية أم الفترات المسائية التي يكون فيها الطالب مرتاح متفرغ أكثر فيها أوقات المشاهدة

الجدول رقم (06): ساعات متابعة قناة الجزيرة

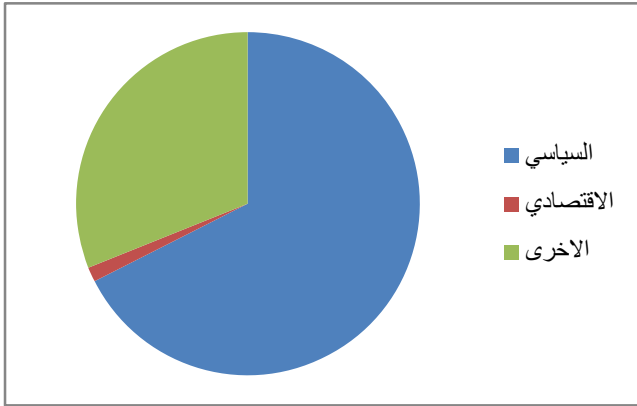


ساعات المشاهدة	العدد	النسبة
من 1-2 ساعة	61	87.14%
2-3 ساعة	06	8.57%
أكثر من 3 ساعة	03	4.28%
المجموع	70	100%

نلاحظ من خلال الجدول أن أعلى نسبة هي 85.72% و المتمثلة والممثل في ساعة المشاهدة المحصور ما بين 1 إلى ساعتين فيما كانت النسبتين متساويتين بين 2 إلى 3 ساعة وما أكثر من 3 ساعة ويرجع إلى أن العينة المبحوث هم طلبة وشباب وليهم اهتمامات أخرى مع السياسة والإخبار ، النسبتين الأخرتين أي من 2 إلى 3 ساعة وما أكثر من 3 فهي تعبر على اهتمام كبير لدى الأفراد الذين اختاروا هذا الخيار قد يعود هذا إلى هوسهم بمشاهدة القنوات التلفزيونية أو ربما إلى هوسهم بالسياسة والأخبار حبههم للاطلاع على كل جيد في الساحة العربية.

الفصل الثالث: الفصل التطبيقي

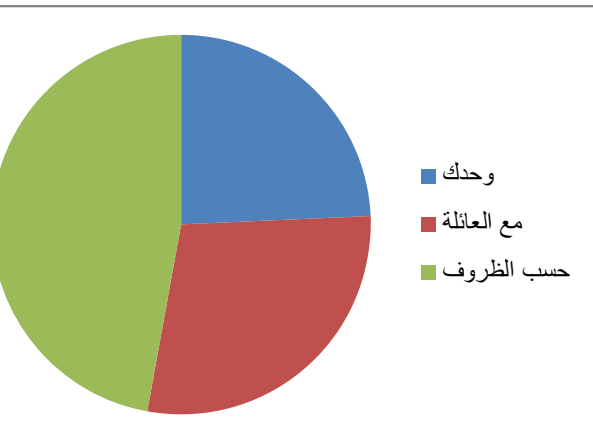
الجدول رقم (07) : ما هو الموضوع الأكثر متابعة



النسبة	العدد	الموضوع المشاهد
65.71%	46	السياسي
1.42%	1	اقتصادي
32.87%	23	أخرى
100%	70	المجموع

نلاحظ من الجدول أن نسبة مشاهدة ب65.71% المواضيع السياسية في القناة، وهي الأعلى نسبة، فما بلغت مشاهدة المواضيع الأخرى المتنوعة 32.85%، فما حضي الموضوع الاقتصادي بأقل نسبة بين المشاهدين ب1.42%. . تعود هذه النسب المذكور سلفا إلى علو نسبة المشاهدة السياسية لان القناة سياسية بامتياز وميولات الكثير من أفراد العينة لديهم ميولات سياسية ام المواضيع الأخرى التي تنقلها القناة كانت أيضا لهذا متتبعين من أفراد العينة أما المواضيع الاقتصادية فكان لفرد واحد من عينة وقد يعود هذا إلى ميولاته الاقتصادية ونوعية المواضيع الاقتصادية التي تتطرق لها القناة.

الجدول رقم (8) : كيفية متابعة قناة الجزيرة

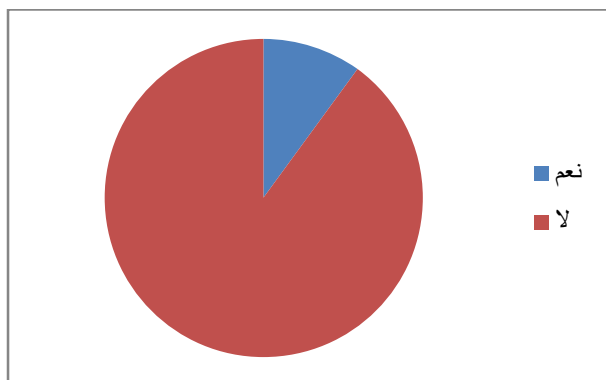


النسبة	العدد	العدد المتابعة
24.28%	17	وحدك
28.57%	20	مع العائلة
47.14%	33	حسب الظروف
100%	70	المجموع

نلاحظ من الجدول رقم 08 أن نسبة كيفية المشاهدة لدى أفراد العينة كانت مرتفعة في خيار "حسب الظروف" بنسبة 47.14%. أما نسبة المشاهدة مع العائلة 28.57% ونسبة المشاهدة الأقل هي "مع العائلة" بنسبة 24.28% تعود هي النسب إلى ظروف حياة كل فرد من أفراد العينة.

الفصل الثالث: الفصل التطبيقي

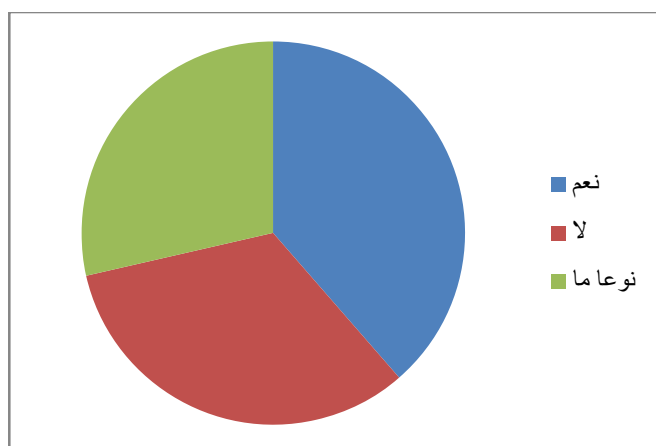
الجدول رقم (9) : الاكتفاء بمشاهدة الجزيرة فقط



النسبة	العدد	العدد الاكتفاء بالمتابعة
10%	07	نعم
90%	63	لا
100%	70	المجموع

من خلال الجدول (09) يظهر لنا أن غالبية العينة تابعة الأحداث من خلال قنوات أخرى بنسبة 90% أما 10% من أفراد العينة فقالوا أنهم اكتفوا بمشاهدة أحداث 25 يناير 2012 في جمهورية مصر العربية من خلال قناة الجزيرة فقط. تعود هذه النسبة العالية لمتابعة الأحداث بمصادر أخرى لكون قناة الجزيرة تعرضت للتشويش في تلك الفترة أم 10% كانت متابعتهم مقتصرة على قناة الجزيرة.

الجدول رقم (10) : موضوعية قناة الجزيرة في تغطية للأحداث 25 يناير المصرية

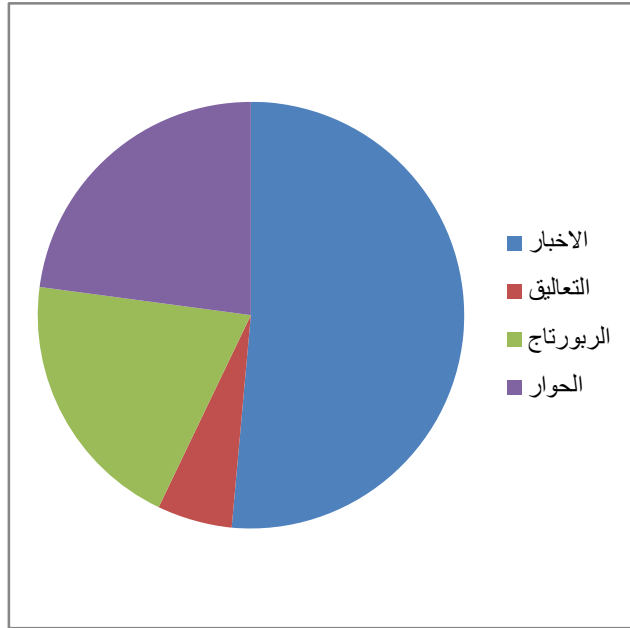


النسبة	التكرار	العدد الموضوعية
38.57%	27	نعم
32.86%	23	لا
28.57%	20	نوعا ما
100%	70	المجموع

يظهر لنا من خلال الجدول رقم (10) نجد أن هنالك تقارب بين نسب الإجابات على "نعم" و"لا" حيث بلغت نسبة نعم ب 38.57% وهي الأعلى أم الإجابة على "لا" بنسبة 32.85% أم الأخير أي الإجابة ب "نوعا ما" بنسبة 28.57%. وهذا يرجع إلى توجه كل طالب حسب ما يراه هو من موقف من الأحداث ومن القناة في حد ذاتها.

الفصل الثالث: الفصل التطبيقي

الجدول رقم (11) : الأنواع الصحفية التي كانت اقرب للموضوعية



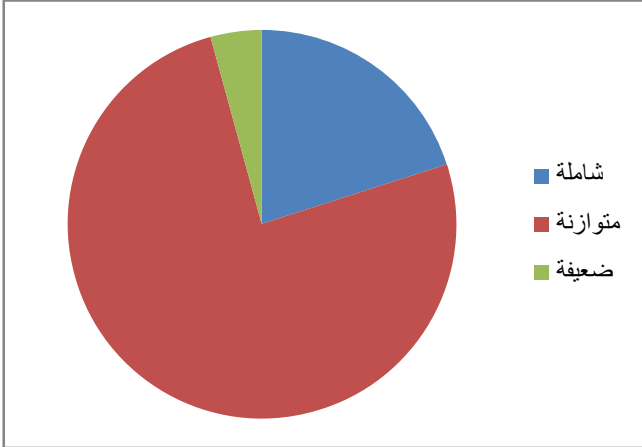
النسبة	العدد	الانواع الصحفية
51.42%	36	الأخبار
5.71%	04	التعليق
20%	14	الروبوتات
22.87%	16	الحوار
100%	70	المجموع

نلاحظ من الجدول رقم (11) أن نسبة الأخبار هي أعلى نسبة بـ 51.42% أما نسبة الحوار حلت في المرتبة الثانية بنسبة 22.87% أما نسبة الروبوتات 20% وجاءت نسبة التعليق بـ 5.71%.

تعود ارتفاع نسبة الأخبار المرتفعة بسبب أن القناة إخبارية بالدرجة الأولى وتنقل الأخبار وهو عصب عملها الإعلامي. أم نسبة الحوار الثانية تعود إلى الضيوف الذين استضافتهم القناة في تغطيتها المستمرة للأحداث من أمثال الدكتور عزمي بشارة ، أم الروبوتات فقد اعتمد عليها القناة لوصف الأحداث وهي مساعدة على التعرف على أجواء ميدان التحرير أم التعليق فكان اقل نسبة وتعود إلى استعمال القناة إلى تعليق وصحفيين متمرسين في التعليق من أمثال فوزي البشري .

الفصل الثالث: الفصل التطبيقي

الجدول رقم (12) : كيف كانت تغطية قناة الجزيرة للأحداث 25 يناير 2012

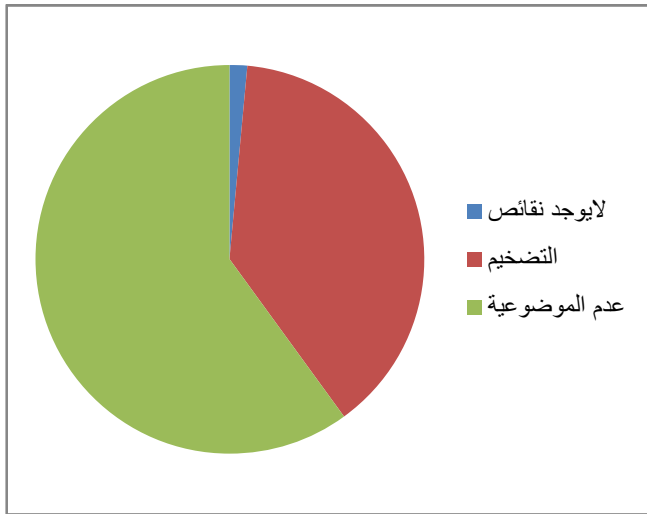


التغطية	العدد	النسبة
شاملة	14	20%
متوازنة	53	75.71%
ضعيفة	03	4.28%
المجموع	70	100%

من خلا الجدول رقم (12) يتح لنا أن نسبة الأفراد العينة الذين يرون في تغطية قناة الجزيرة للأحداث المصرية 2012 بنسبة 75.71 % أم نسبة التغطية الشاملة بـ 20% أم النسبة المتغطية الضعيفة بـ 4.28% تعود نسبة التوازن العالية لدى الأفراد العينة إلى كون قناة الجزيرة كانت أكثر اهتماما بنقل الطرفين حسب أفراد العينة دوماً أم الإجابة بالتغطية الشاملة بـ 20% الذين روى أن القناة نقلت بكل شمولية للأحداث المصرية أما اختيار الضعيفة تعود إلى اتجاه الأفراد العينة الميئين على هذا الخيار في الأحداث أو في القناة.

الفصل الثالث: الفصل التطبيقي

الجدول رقم (13) : النقااص الملاحظة في تغطية قناة الجزيرة لإحداث 25 يناير 2012



النقااص	العدد	النسبة
لا توجد نقائص	01	00%
التضخيم	27	40%
عدم موضوعية	42	60%
المجموع	70	100%

نلاحظ من الجدول رقم (13) أن أهم النقااص التي لحظها أفراد العينة هي عدم الموضوعية بنسبة 60% تليها نسبة التضخم بـ 10% فما انعدمت نسبة عدم وجود نقائص. تعود ارتفاع نسبة عدم الموضوعية لتسليط الضوء على ميدان التحرير دون ميدان العباسية الذي كان يشهد مظاهرات مؤيدة لنظام السابق ، بالإضافة إلى عدم استقبال ضيوف كثر من مؤيدي مبارك. أم التضخيم رأى المبحوثين أن القناة كانت تضخم أعداد المتظاهرين في ميدان التحرير. أم خيار عدم النقااص فكان واحد وهو يعود لتأثر الطالب بالقناة.

الفصل الثالث: الفصل التطبيقي

2- التحليل بالجداول المركبة

الجدول (01): مشاهدة قناة الجزيرة على حسب المتغيرات (الجنس، السن، المستوى الجامعي)

المجموع	نادرا	أحيانا	دائما	المشاهدة	
	العدد النسبة	العدد النسبة	العدد النسبة	المتغيرات	
35 %50	04 %5.72	26 %37.14	05 %7.14	ذكور	الجنس
	08 %11.44	24 %34.28	03 %4.28	إناث	
70 %100	12 %16.16	50 %71.42	08 %11.42	المجموع	
58 %82.86	08 %11.42	46 %65.72	04 %5.72	ثانية	المستوى الجامعي
	12 %17.14	05 %7.14	04 %5.72	الثالثة	
70 %100	13 %18.56	50 %70.40	07 %10.00	المجموع	
32 %45.72	06 %8.57	20 %28.57	06 %8.57	19الى21	السن
	37 %52.86	05 %7.14	28 %40	22الى26	
01 %1.42	00 %0	01 %1.42	00 %00	47	
70 %100	11 %15.71	49 %70	10 %14.29	المجموع	

الفصل الثالث: الفصل التطبيقي

يتضح لنا من الجدول (01): مشاهدة قناة الجزيرة على حسب المتغيرات (الجنس، السن، المستوى الجامعي)

1- حسب متغير الجنس

أن العينة المبحوثة يشاهدون القناة أحيانا وهي مرتفعة لدى الذكور فيما تقل عند الإناث بنسبة 37.14 % أما مشاهدة القناة دائما هي مرتفعة عن الذكور مقارنة لدى الإناث بحكم أن الذكور يكون لديهم اهتمام أكبر بالجوانب السياسية والإخبارية فيما تقل عند الإناث بسبب وجود اهتمامات أخرى.

2- حسب متغير المستوى التعليمي

ام في جانب المستوى التعليمي فان نسبة مرتفعة عند السنة الثانية بحكم العدد الأكبر من أفراد العينة المبحوث في السنة الثالث .

3- حسب متغير السن

أما فيما يخص السن فنسبة المشاهدة أحيانا مرتفع ما بين 22-26 سنة وذلك لن العدد الأكبر من الطلبة يتراوح سنهم ما بين 20-23 سنة.

يعود اختيار أفراد العينة إلى المشاهدة أحيانا إلى أن الطلبة يبحثون عن وسائل الإعلام ترفيهية ويطلعون على القنوات الإخبارية أحيانا لمعرفة المستجدات والأخبار بحكم أنهم طلبة إعلام والاتصال .

الفصل الثالث: الفصل التطبيقي

الجدول (02): أهم فترات مشاهدة قناة الجزيرة على حسب المتغيرات (الجنس، السن، المستوى الجامعي)

المجموع	مساء	زوالا	صباحا	فترات المشاهدة	
	العدد النسبة	العدد النسبة	العدد النسبة	المتغيرات	
35 %50	14 %20	15 % 21.42	06 %8.57	ذكور	الجنس
35 %50	19 24.14%	09 % 12.85	09 %10	إناث	
70 %100	33 % 47.14	24 %34.27	13 %18.57	المجموع	
58 %82.86	31 % 44.28	20 %28.57	07 % 10	ثانية	المستوى الجامعي
12 %17.14	06 % 8.57	05 %7.14	01 %1.42	الثالثة	
70 %100	37 %52.57	25 %35.71	08 %11.42	المجموع	
32 %45.72	19 %27.14	09 %12.86	04 %5.72	19الى21	السن
37 %52.86	19 %27.14	15 % 21.44	03 % 4.28	22الى26	
01 %1.42	01 %1.42	00 %00	00 %00	47	
70 %100	39 %55.7	24 % 34.30	07 %10	المجموع	

الفصل الثالث: الفصل التطبيقي

من خلال الجدول رقم (02) أهم فترات مشاهدة قناة الجزيرة على حسب المتغيرات (الجنس، السن، المستوى الجامعي)

1- حسب متغير الجنس

نشاهد أن الفترة الأكثر مشاهدة للقناة لدى الإناث في المساء بنسبة 27.14% فيما توزعه نسبة مشاهدة الذكور للقناة بين الزوال والمساء. هذا يرجع إلى كون الإناث في منزل مساء على خلاف الذكور والذين قد يخرجون من المنزل لرؤية والمقابلة أصدقائهم وأيضا المساء تكون فترة راحة تمكن الأناث من مشاهدة القناة بكل اكبر بالإضافة إلى الطابع الاجتماعي للمنطقة.

2- حسب المتغير المستوى الجامعي

أما متغير المستوى الجامعي و السنة الثانية و السنة الثالثة تخصص صحافة مكتوبة يشاهدون القناة في المساء وذلك لان المساء فترة راحة. كانت نسبة المتغير السن متقاربة بين السنين الغالبين على أفراد العينة. وهذا يؤكد على أن الفترة المسائية هي فترة الأكثر متابعة للقناة لأنها فترة الراحة والمكوث بالمنزل.

الفصل الثالث: الفصل التطبيقي

الجدول (03): ساعات متابعة قناة الجزيرة على حسب المتغيرات (الجنس، السن، المستوى الجامعي)

المجموع	3فاكثر		3-2ساعة		2-1ساعة		ساعات المشاهدة	
	العدد	النسبة	العدد	النسبة	العدد	النسبة	المتغيرات	
35	01	5.72%	05	37.14%	29	7.14%	ذكور	الجنس
35	03	11.44%	02	34.28%	30	4.28%	إناث	
70	04	16.16%	07	71.42%	59	11.42%	المجموع	
58	08	11.42%	06	65.72%	52	5.72%	ثانية	المستوى الجامعي
12	04	7.14%	00	5.72%	08	4.28%	الثالثة	
70	04	18.56%	06	70.40%	60	10.00%	المجموع	
32	02	2.84%	03	4.28%	27	38.57%	19الى21	السن
37	00	00%	03	4.28%	34	48.57%	22الى26	
01	01	1.42%	00	00%	00	00%	47	
70	03	4.26%	06	8.60%	61	87.14%	المجموع	

الفصل الثالث: الفصل التطبيقي

يتبين لنا من خلال الجدول رقم (03) ساعات المتابعة من خلال المتغيرات (الجنس، المستوى الجامعي السن)

1- حسب الجنس :

أن النسبة متقارب بين الجنسين الذكور والأناث حيث بلغت على الترتيب 41.12% و 42.85% وهذا يرجع إلى أن الشباب لا يحبون البقاء طويلا و متابعة السياسة كثيرا.

2- حسب المستوى الجامعي

فان النسبة مرتفعة لدى فئة العينة من 19-22 سنة من 1 الى 2 ساعة لدى السنة الثانية والثالثة وذلك هو نفس السبب السابق الذي قلناه حول الجنس

3- متغير السن

فان الطلبة الذين سنهم ما بين 22-26 سنة و 12-21 سنة يفضلون مشاهدة القناة من 1- 2 ساعة نسبة 48.57 % و 38.58% على الترتيب يرجع هذا إلى أن المشاهدين تنمون إلى الشباب يشعرون بالملل في التحليل السياسية والأحداث السياسية.

أما الطالب الذي سنه 47 سنة يتابعها أكثر من 3 ساعات فهو يتابع القناة لأنه مهتم بالشؤون السياسية العربية.

الفصل الثالث: الفصل التطبيقي

الجدول رقم(04): المواضيع المتابعة من خلال قناة الجزيرة على حسب المتغيرات (الجنس، السن، المستوى الجامعي)

المجموع	الأخرى	الاقتصادية	السياسي	المشاهدة	
	العدد النسبة	العدد النسبة	العدد النسبة	المتغيرات	
35 %50	07 %10	01 %01.42	26 %37.14	ذكور	الجنس
				إناث	
35 %50	15 %21.43	0 %00	20 %28.57	المجموع	
70 %100	23 %32.87	01 %1.42	46 %65.71	المجموع	
58 %82.86	16 %22.85	01 % 1.41	40 %57.14	ثانية	المستوى الجامعي
				الثالثة	
12 %17.14	06 %8.57	00 % 00	06 %8.57	المجموع	
70 %100	22 %31.42	01 %1.41	46 %65.71	المجموع	
32 %45.72	13 %18.58	00 %00	19 %27.15	19الى21	السن
				22الى26	
37 %52.86	10 %14.28	01 %1.42	26 %37.15	المجموع	
01 %1.42	00 %0	00 %00	01 %1.42	47	
70 %100	23 %32.86	01 %1.42	46 %65.72	المجموع	

الفصل الثالث: الفصل التطبيقي

يتضح لنا من الجدول رقم (04) الأكثر متابعة لدى أفراد العينة الموضوع السياسي

1- حسب متغير الجنس

الذكور لديهم رغبات وتوجهات مشاهدة المواضيع السياسية وهي أعلى نسبة ب37.14% ، أما الإناث ب28.57% الطين يتابعون مواضيع أخرى التي تبثها القناة وذلك لمولاتهن الغير سياسية .

2- حسب متغير المستوى الجامعي :

السنة الثانية هم اعلي نسبة ب57.14% لمتابعة المواضيع السياسية، وأما السنة الثالث انقسموا بالتساوي بين السياسي والأخرى بنسبة 8.57% أم الموضوع الاقتصادي كان لفرد واحد من العينة وهو من السنة الثانية وهذا لميولاته الاقتصادية كما يظهر.

3- حسب متغير السن

كان الطلبة الذي يتراوح سنهم من 22-26 نسبة متابعتهم للمواضيع السياسي ب37.15%

أكثر والمواضيع الأخرى، والطلبة الذين يتراوح سنهم ما بين 19-21 سنة يتابعون المواضيع السياسية لكنهم أيضا يتابعون المواضيع الأخرى بنسبة 18.58% وهذا يعود إلى أن الطلبة الذين سنهم ما بين 22-26 سنة يكون لديهم توجه سياسي وأرى حول المواضيع السياسية في الساحة العربية.

الطالب الذي سنة 47 سنة لديه توجه واضح للسياسي واكبر فهو يتجه نحو المواضيع السياسية بالدرجة الأولى

الخلاصة من أن العينة الذين يتابعون القناة ومواضيعها السياسة لأنها ذات طابع سياسي بالدرجة الأولى.

الفصل الثالث: الفصل التطبيقي

الجدول (05) : كيفية متابعة قناة الجزيرة على حسب المتغيرات (الجنس، السن، المستوى الجامعي)

المجموع	حسب الظروف		مع العائلة		وحدك		كيفية المتابعة	
	العدد	النسبة	العدد	النسبة	العدد	النسبة	المتغيرات	
35	12	17.14%	08	11.43%	15	21.44%	ذكور	الجنس
35	20	28.57%	13	18.57%	04	05.71%	إناث	
70	32	45.71%	21	30%	19	27.15%	المجموع	
58	24	34.28%	19	27.14%	15	21.42%	ثانية	المستوى الجامعي
12	07	10%	01	1.42%	04	5.71%	الثالثة	
70	21	44.28%	20	19.11%	19	27.13%	المجموع	
32	16	22.86%	12	17.15%	04	5.72%	19 إلى 21	السن
37	15	21.43%	08	11.42%	14	20%	22 إلى 26	
01	00	0%	00	00%	01	1.42%	47	
70	31	44.29%	49	28.57%	19	14.29%	المجموع	

الفصل الثالث: الفصل التطبيقي

نلاحظ من الجدول رقم (05) الخاص بكيفية متابعة قناة الجزيرة على حسب المتغيرات (الجنس، السن، المستوى الجامعي)

1- حسب الجنس

نلاحظ من أن نسبة المشاهدة مرتفعة لدى الذكور منفرد بـ 21.44% أكثر من الخيارين " مع العائلة " و" حسب الظروف " لان الذكور يفضلون المشاهدة منفردين، أما الإناث فنسبة الخيار " حسب الظروف " اعلي بنسبة 28.57 % وذلك لان الإناث يشاهدن التلفزيون حسب ظروفها. وحتى مع العائلة كانت النسبة مرتفعة بـ 18.57 % لان الفتاة تفضل المشاركة والمشاهدة مع العائلة.

2- حسب المستوى الجامعي

الملاحظ أن طلبة السنة الثانية والثالث يشاهدون القناة حسب الظروف أكثر من الخيارين منفردا و مع العائلة وهذا يعود إلى طبيعة كل أسرة وظروف كل شخص

3- حسب المتغير السن

يلاحظ أم النسب متقارب كثير بين السنة الغالبين (19-21 سنة و22-26 سنة) بسنة 22.86% و 21.47 % على التوالي الذين اختار المشاهدة " حسب الظروف "

أما الطالب صاحب 47 سنة يفضل مشاهدة القناة منفردا بحكم انه رب أسرة ويفضل متابعة القناة منفردا دون مشاركة القناة.

الفصل الثالث: الفصل التطبيقي

الجدول (06): الاكتفاء بمشاهدة قناة الجزيرة على حسب المتغيرات (الجنس، السن، المستوى الجامعي)

المجموع	لا		نعم		الاكتفاء بالمشاهدة المتغيرات
	العدد	النسبة	العدد	النسبة	
35	30	%42.85	05	%7.14	الجنس
					ذكور
35	32	%45.71	03	%04.28	إناث
70	62	%88.56	08	%11.42	المجموع
58	55	%78.57	03	%04.28	المستوى
					الجامعي
12	04	%5.71	08	%11.43	ثانية
					الثالثة
70	59	%84.28	11	%15.70	المجموع
32	30	%42.86	02	%2.86	السن
					19 إلى 21
37	34	%48.57	03	%4.28	22 إلى 26
01	01	%1.42	00	%00	47
70	65	%92.85	05	%7.14	المجموع

الفصل الثالث: الفصل التطبيقي

نلاحظ من الجدول رقم (6) الاكتفاء بمشاهدة قناة الجزيرة على حسب المتغيرات (الجنس، السن، المستوى الجامعي)

1- حسب متغير الجنس

نلاحظ من خلال المتغير الجنس أن الذكور 42.85% أما الإناث 45.71% وذلك لان الإناث لا يفضلون المكوث و مشاهدة قناة واحدة عكس الذكور.

2- حسب متغير المستوى الجامعي

طلبة السنة الثانية يتابعون قنوات أخرى بالإضافة إلى قناة الجزيرة بنسبة 28.57% أما طلبة أعلام والاتصال السنة الثالثة تخصص صحافة مكتوبة يفضلون متابعة قناة الجزيرة الناقلة للأحداث. وذلك لان طلبة الإعلام والاتصال السنة الثانية يردون التعرف على أكثر على القنوات الأخرى عكس السنة الثالثة الذين يفضلون متابعة قناة الجزيرة بنسبة 11.43%

3- حسب متغير السن

كان اغلب أفراد العينة المبحوث بمتابعة قنوات أخرى مع قناة الجزيرة حسب سن (19-21 سنة و 22-26 سنة) كانت على التوالي 42.86% و 48.57% بالإضافة لطالب صاحب 47 سنة يرجع هذا الخيار أن هنالك قنوات فضائية أخرى كالعربية وBBC وهذا لتنوع الأخبار والمصادر .

الفصل الثالث: الفصل التطبيقي

الجدول (07): موضوعية قناة الجزيرة في وصف الأحداث على حسب المتغيرات (الجنس، السن، المستوى الجامعي)

المجموع	نوعا ما		الموضوعية			
	العدد	النسبة	العدد	النسبة		
35 %50	05	%7.14	12	%17.14	الجنس ذكور	
	16	%22.85	10	%14.28		إناث
70 %100	23	%30	22	%31.42	المجموع	
58 %82.86	19	%27.14	14	%20	المستوى الجامعي ثانية	
	03	%4.28	08	%11.42		الثالثة
70 %100	22	%31.42	22	%31.42	المجموع	
32 %45.72	12	%17.14	11	%15.72	السن 19 إلى 21	
	37	%52.86	12	%17.14		22 إلى 26
	01	%1.42	00	%00		47
70 %100	23	%32.86	23	%32.86	المجموع	

الفصل الثالث: الفصل التطبيقي

يتضح لنا من خلال الجدول رقم (07) وصف موضوعية قناة الجزيرة في نقل الأحداث على حسب المتغيرات (الجنس، السن، المستوى الجامعي)

1- حسب متغير الجنس:

كانت النسبة مرتفعة لموضوعية القناة في وصف الأحداث بنسبة 25.71% وهذا يرجع إلى أنهم يرون أن القناة كانت موضوعية في نقل الأحداث أم عند الإناث فإنهم النسبة المرتفعة كانت في خيار " نوعا ما" بنسبة 28.86% وهذا يظهر أنهم لم يتقنوا بموضوعية القناة .

2- حسب المتغير المستوى التعليمي :

يرجع ارتفاع نسبة طلبة السنة الثانية بنعم ب35.71% كانت موضوعية أما السنة الثالثة يرون أن القناة لم تكن موضوعية وهي النسبة الأعلى عندهم بنسبة 11.42% وهذا يرجع إلى أن السنة الثانية ليس لديهم معرفة كبير بالعوامل التي تجعلهم يحكمون على أن القناة موضوعية أو لا

3- حسب متغير السن:

يرى الطلبة الذين سنهم ما بين 19 إلى 21 سنة أن القناة كانت نوعا ما موضوعية وغير موضوعية بنسبة 17.14% و 14.752% على الترتيب أي أن هؤلاء الطلبة ليس لديهم معرفة حكم واحد على القناة أم الطلبة الذين يتراوح سنهم ما بين 22-26 سنة فأهم يرون أن القناة كانت موضوعية بنسبة 21.42% أما الطالب صاحب 47 سنة فأهم يرى أن القناة كانت موضوعية نوعا ما، ويرجع كل هذا التباين في نتائج المتغيرات إلى توجهات وآراء العينة المبحوثة

الفصل الثالث: الفصل التطبيقي

الجدول (08): الأنواع الصحفية التي استعملها قناة الجزيرة في تغطية الأحداث على حسب المتغيرات (الجنس، السن، المستوى الجامعي)

المجموع	الحوار	الروبوتاج	التعليق	الأخبار	الأنواع الصحفية المتغيرات	
	العدد النسبة	العدد النسبة	العدد النسبة	العدد النسبة		
35 %50	06 %8.57	05 %7.41	03 %4.28	21 %30	ذكور	الجنس
35 %50	10 %14.28	09 %12.85	01 %1.42	15 %21.42	إناث	
70 %100	16 %22.85	14 %20	04 %5.71	36 %51.42	المجموع	
58 %82.58	14 %20	11 %15.71	03 %4.28	30 %42.85	ثانية	المستوى الجامعي
12 %17.14	03 %4.28	03 %4.28	01 %1.42	05 %7.14	الثالثة	
70 %100	17 %24.28	14 %20	04 %5.71	35 %50	المجموع	
32 %45.71	11 %15.71	09 %12.85	02 %2.85	10 %14.28	19 إلى 21	السن
37 %52.85	05 %7.41	05 %7.41	03 %4.28	24 %34.28	22 إلى 26	
01 %1.42	00 %00	00 %00	00 %00	01 %1.42	47	
70 %100	16 %22.85	14 %20	05 %7.41	35 %50	المجموع	

الفصل الثالث: الفصل التطبيقي

يتضح لنا من جدول الأنواع الصحفية التي استعمالها قناة الجزيرة في تغطية الأحداث على حسب المتغيرات (الجنس، السن، المستوى الجامعي)

1- حسب المتغير الجنس

عند الذكور أن الأخبار هي الأكثر الأنواع الصحفية الأكثر موضوعية بنسبة 30% وعند الإناث هي 21.42% وهذا يرجع إلى أن الأخبار منقولة على المباشر أي أن المشاهد الأحداث على المباشر دون أن نغفل جانب الحوار الذي استحوذ على نسب لا بأس بها وهي 8.57% و14.28% عند الذكور والإناث على الترتيب لأنهم كانوا يرون الحوار والتحليل تنطلق من المنطق والواقع.

2- حسب متغير المستوى الجامعي

42.58% نسبة الطالبة السنة الثانية يرون أن الأخبار هي الأقرب إلى الموضوعية وأيضا السنة الثالثة بنسبة 7.14% وهي اعلي النسب من باقي الأنواع الصحفية الأخرى وذلك لان الطلبة في تخصص إعلام والاتصال يعلمون أن الأنواع الخبرية هي الأكثر موضوعية من الأنواع الصحفية الأخرى.

3- حسب متغير السن

الطلبة الذين سنهم يتراوح ما بين 19-21 سنة كانت النسبة بين النوعين الصحفيين والحوار الأخبار متقاربتين بنسبة 15.72% و 14.29% وهذا يرجع إلى هؤلاء الطلبة أعجبوا بالحوار التي تقدمها القناة وبالضيف المستضافين من أمثال عزمي بشارة

أما الطالبة الذين يتراوح سنهم ما بين 22-26 سنة يرون أن الأخبار هي الأكثر موضوعية وهذا يدل على نضحهم الإعلامي لان السنة الثالثة يقع سنهم في المجال والطالب ذا 47 سنة يرى أن المواضيع الإخبارية وهذا بحكم انه يدرس السنة الثالثة ويعلم أن الأنواع الخبرية هي الأكثر موضوعية عن غير من الأنواع الأخرى

الفصل الثالث: الفصل التطبيقي

جدول (09): التغطية الإعلامية قناة الجزيرة للأحداث على حسب المتغيرات (الجنس، السن، المستوى الجامعي)

المجموع	ضعيفة		متوازنة		شاملة		الموضوعية	
	العدد	النسبة	العدد	النسبة	العدد	النسبة	المتغيرات	
35	03	4.28%	23	32.85%	09	12.85%	ذكور	الجنس
35	03	4.28%	26	37.14%	06	8.57%	إناث	
70	06	8.56%	49	70%	15	21.44%	المجموع	
58	05	7.14%	08	61.42%	10	14.28%	ثانية	المستوى الجامعي
12	00	00%	51	11.42%	04	5.71%	الثالثة	
70	05	7.14%	51	72.84%	14	20%	المجموع	
32	02	2.86%	26	37.15%	04	5.72%	19 إلى 21	السن
37	01	1.42%	26	37.15%	10	14.28%	22 إلى 26	
01	00	00%	01	1.42%	00	00%	47	
70	03	4.28%	53	75.72%	14	20%	المجموع	

الفصل الثالث: الفصل التطبيقي

يتضح من خلال الجدول (09): التغطية الإعلامية لقناة الجزيرة للأحداث على حسب المتغيرات (الجنس، السن، المستوى الجامعي)

1- حسب متغير السن:

يرى كل من أن الذكور والإناث أن قناة الجزيرة فكانت تغطية متوازنة وهذا حسب النسب التالية 32.85% و 37.14% عل التوالي وهذا يرجع إلى توجهات الجنسين

2- حسب متغير المستوى الجامعي :

السنة الثانية والثالثة يرون التغطية متوازنة وهي نسبية عالية وهذا يرجع إلى كون المستويين يركزن أن القناة كانت تنقل الأحداث من خلال النقل المباشر ولم يقتصر على كذلك بالاستعانة كثير بشهود العيان عبر الهاتف ومن موقع الأحداث .

3 - حسب متغير السن:

النسبة متساوين بين الطلبة الذين يتراوح سنهم من 19-21 سنة و22-26 سنة ب37.15% الطالب 47 سنة أيضا نفس الخيار وهذا يرجع إلى أن القناة حاولت أن تنقل الأحداث عبر القناة والهاتف وحتى استعانة بالمواقع التواصل الاجتماعي.

الفصل الثالث: الفصل التطبيقي

الجدول (10): نقائص التغطية الإعلامية لقناة الجزيرة للأحداث على حسب المتغيرات (الجنس، السن، المستوى الجامعي)

المجموع	عدم موضوعية		لا يوجد نقائص		الموضوعية			
	العدد	النسبة	العدد	النسبة	العدد	النسبة		
35 %50	26	% 37.14	09	%12.85	00	% 00	الجنس ذكور	
	35	%35.71	09	%12.85	01	%1.42		إناث
70 %100	41	% 58.56	18	% 25.70	01	%1.42	المجموع	
58 %82.86	34	% 48.57	23	% 32.85	01	%1.42	المستوى الجامعي	
	12	% 11.43	03	% 4.28	00	%00		الثالثة
70 %100	42	%60	26	%38.56	01	%1.42	المجموع	
32 %45.72	15	%21.42	16	%24.28	01	% 1.42	السن 19 إلى 21	
	37	%38.57	10	%14.28	00	%00		22 إلى 26
	01	%1.42	00	%00	00	%00		47
70 %100	43	%61.44	26	%37.14	01	% 1.42	المجموع	

الفصل الثالث: الفصل التطبيقي

يتضح من خلال الجدول رقم (10) نقائص التغطية الإعلامية لقناة الجزيرة للأحداث على حسب المتغيرات (الجنس، السن، المستوى الجامعي)

1- حسب متغير الجنس:

يرى الذكور أن القناة لم تكن موضوعية بنسبة 37.14% من أفراد العينة أو الإناث توجههم نحو القناة لم تكن موضوعية بنسبة 21.14% وهذا يرجع لان القناة كانت متحيزة للمتظاهرين ضد النظام

2- حسب متغير المستوى الجامعي :

طلبة السنة الثانية كان حوالي نصف الطلبة يرون عدم موضوعية القناة ويرون ان القناة كانت متحيزة لا حد للمتظاهرين وأيضا كانت نسبة التضخيم لا بأس بها ب32.85% ويقولون بتضخم الأحداث أكثر من الواقع مثل أعداد المتظاهرين وأيضا حتى عدد القتلى والجرحى .

3- حسب متغير السن:

يرى الطلبة الذين يتراوح سنهم ما بين 19-21 سنة كانت متجهة نحو التضخيم الأحداث أكثر من الواقع لأنهم لم يسبق لهم متابعة تغطية مماثل للجزيرة في أحداث ووقائع أخرى ونسبة 24.27% يرون بان القناة كانت غير موضوعية في نقلها لأنها لم تنقل الطرف الأخرى أي أنصار النظام والطلبة الذين يتراوح سنهم ما بين 22-26 سنة عدم موضوعية القناة وهي من النقائص المشاهدة على تغطيتها للأحداث بأنها تحيزت لأحد الطرفين. والطلاب ذا 47 سنة يرون أن القناة كانت غير موضوعية في نقلها للأحداث وهذا يعتبر نقض في عملها الإعلامي.

اعتبر الكثير من الطلبة أهم نقيصة من نقائص القناة عدم الموضوعية تحيزها للمتظاهرين على حساب النظام في أحداث 25 يناير في جمهورية مصر العربية

3- النتائج والاستنتاجات

3-أ النتائج:

من خلال الدراسة الميدانية التي قمنا بها حول رأي طلبة الإعلام والاتصال لمركز غرادية في تغطية قناة الجزيرة لأحداث 25 يناير 2011 في جمهورية مصر العربية وانطلاقاً من تفسير النتائج المتحصل عليها ، تمكنا من الوصول إلى النتائج الآتية :

- تبين لنا أن معظم الباحثين يشاهدون قناة الجزيرة أحيانا، وذلك في الفترات المسائية حيث تدوم مدة المشاهدة من ساعة إلى ساعتين. مع العلم أن مشاهدة هذه القناة تكون على حسب الظروف
- يهتم أغلب الباحثين بمشاهدة قناة الجزيرة وذلك لطبيعة برامجها السياسي والتنوع
- أغلبية الباحثين لم يكتفوا بمشاهدة الأحداث من خلال قناة الجزيرة لوحدها بل استعانوا بقنوات إخبارية أخرى لمتابعة آخر المستجدات
- أغلبية الباحثين اتجهوا إلى أن القناة لم تكن موضوعية في وصف أحداث 25 يناير 2012 بجمهورية مصر العربية
- معظم الباحثين يعتبرون النوع الخبري هو من بين افضل الأنواع موضوعية في نقل الوقائع غير هنالك بعض من الباحثين يرون أن الحوار أيضا كان فيه نوع من الموضوعية.
- أغلبية الباحثين يرون أن القناة كانت متوازنة في نقلها للأحداث من خلال استعمال مخلف الوسائل لنقل الأحداث من شهود العيان إلى شبكات التواصل الاجتماعي.
- معظم الباحثين يرون أن تغطية قناة الجزيرة تشيبيها نقائص من أهمها اعدم الموضوعية في نقل الوقائع على الأرض بل انحازت إلى احد الطرفين وهم المتظاهرين ضد النظام بالإضافة إلى تضخيمها للأحداث.

3-ب الاستنتاجات

من خلال الدراسة الميدانية نستنتج أن طلبة الإعلام والاتصال بالمركز الجامعي غرداية لديهم ميولات سياسية اتجاه الأحداث في العالم العربي وأنهم يدركون حق الإدراك أن قناة الجزيرة لسبت قناة موضوعية في طرحها للأحداث في الوطن وفي أحداث 25 يناير 2011 وهذا يدل بملكون حس إعلامية حول التغطيات الإعلامية المقدمة من طرف هذه القناة.

وعرفنا أن طلبة الإعلام والاتصال في المركز الجامعي يتابعون قنوات أخرى بخلاف قناة الجزيرة مثل قنوات العربية الأخرى BBC والعربية وهذا يدل على أنهم كثيرو الاطلاع ولا يكتفون على قناة واحد للمتابعة .

كل هذه الاستنتاجات ماهي قاعدة للانطلاق في دراسة أخرى على طلبة المركز الجامعي غرداية .